

2016

Výroční zpráva



Obsah

Obsah	2
1 Úvodní slovo	3
2 Základní údaje	4
3 Statutární orgány	5
4 Organizační schéma a management	6
5 Personální, mzdová a sociální oblast	7
6 Události po rozvahovém dni	7
7 Zpráva představenstva o podnikatelské činnosti a stavu majetku společnosti v roce 2015	8
8 Zpráva o vztazích	12

Zpráva auditora

Účetní závěrka včetně přílohy

1 Úvodní slovo

Vážení obchodní partneři, vážení akcionáři, vážení kolegové, dámy a pánové,

dovolujeme si Vám představit Výroční zprávu společnosti TERMONTA PRAHA a.s. za rok 2016, která shrnuje výsledky jejího podnikání a hospodaření v tomto období.

Česká energetika prochází již několik let nelehkým obdobím. Díky stagnujícímu teplárenství nebyl ani rok 2016 rokem jednoduchým. Na situaci na trhu reagovala TERMONTA PRAHA a.s. úpravou strategie, kdy prioritní snahou bylo meziroční navýšení objemu tržeb při udržení vysoké kvality poskytovaných služeb.

Stěžejní hospodářské ukazatele a informace naleznete uvnitř zprávy, nicméně na tomto místě zmíním, že se nám díky vhodně zvolené strategii podařilo dosáhnout velmi dobrého navýšení meziročního objemu tržeb. Za rok 2016 tak tržby činily 842,3 mil. Kč, přičemž oproti předchozímu období došlo k nárůstu o více než 30 %. Splnění tohoto cíle v podobě meziročního navýšení objemu potvrdilo vhodnost nastavené strategie pro současné období.

Hlavní oblastí poskytovaných služeb našim zákazníkům nadále zůstává komplexní servis rozvodů tepla pro Pražskou teplárenskou a.s., servis technologických zařízení na elektrárně Mělník I. pro Energotrans, a.s. a servis technologických zařízení pro Elektrárny Opatovice, a.s. Výrazný růst také zaznamenala oblast komplexního zajištění služeb v oboru a dodávek energetických staveb tzv. „na klíč“.

V oblasti kvality drží společnost TERMONTA PRAHA a.s. vysoký standard. Společnost poskytuje své služby v souladu se zavedenými systémy řízení jakosti ČSN EN ISO 9001/2009 a EMS ČSN EN ISO 14001/2005. V oblasti svařování se společnost řídí normou ČSN EN ISO 3834-2:2006. Velká pozornost je také věnována minimalizaci dopadů naší činnosti na životní prostředí.

Závěrem mi dovoluji, abych touto cestou poděkoval našim zaměstnancům a obchodním partnerům za úspěšnou spolupráci.



Ing. Lukáš Křítek

ředitel společnosti

2 Základní údaje

Název společnosti	TERMONTA PRAHA a.s.
Sídlo společnosti	Třebohostická 46/11, 100 00 Praha 10
Telefon	+420 266 752 501
Fax	+420 266 752 502
E-mail	termonta@termonta.cz
Web	www.termonta.cz
Právní forma	akciová společnost
IČ	47116234
DIČ	CZ47116234
Bankovní spojení	KB pobočka Praha 10
Číslo účtu	19507071/0100
Akcie	na majitele, neveřejně obchodovatelné
Základní jmění	39 970 000,- Kč
Jmenovitá hodnota akcie	1 000,-Kč
Podíl akcionářů	Pražská teplárenská a.s. – 100%

3 Statutární orgány

Představenstvo

Předseda představenstva	Ing. Roman Koranda
Místopředseda představenstva	Ing. Radim Kotlář
Člen představenstva	Ing. David Onderek
Člen představenstva	Bc. Jiří Nonfried

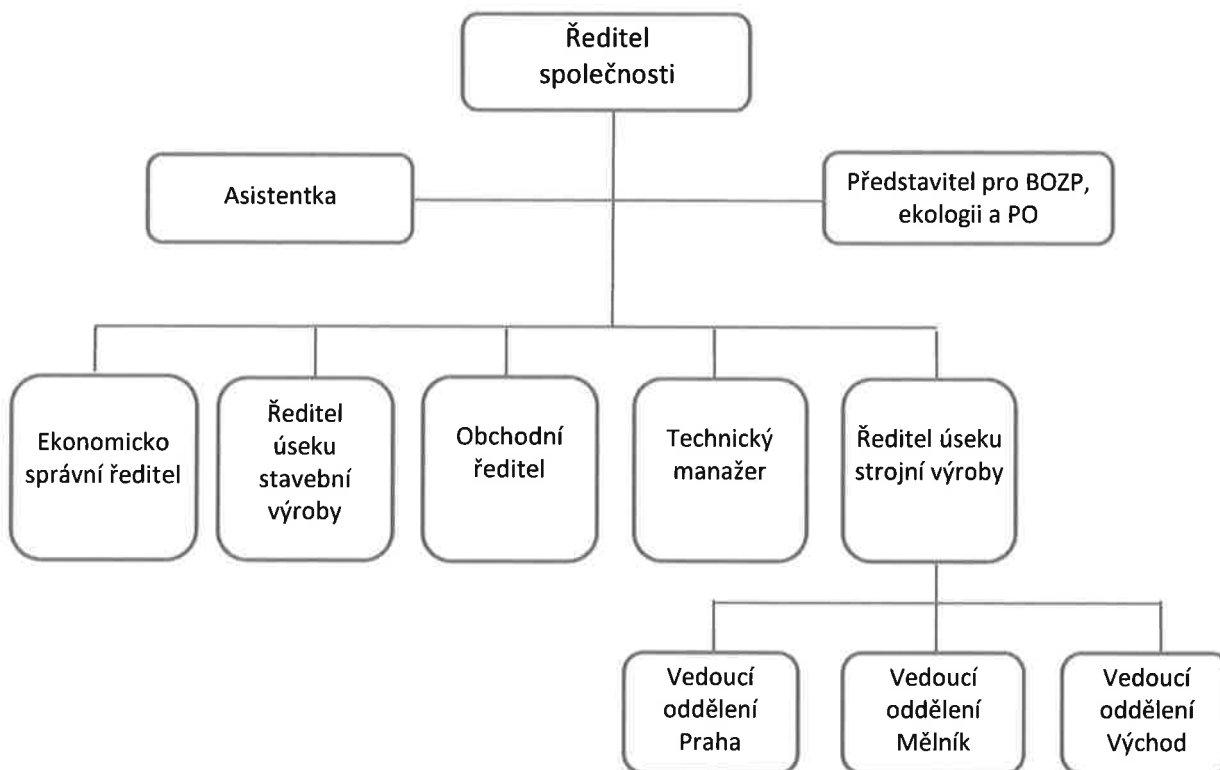
Dozorčí rada

Předseda dozorčí rady	Ing. Ladislav Moravec
Člen dozorčí rady	Ing. Tomáš Mareček
Člen dozorčí rady	Ing. Kamil Hrnčíř
Člen dozorčí rady	Ing. Jiří Špitálník, CSc.
Člen dozorčí rady	Ing. Jaromír Šilhan
Člen dozorčí rady (za zaměstnance)	Jiří Hlubuček

Změny ve statutárních orgánech společnosti v roce 2016 jsou popsány v příloze účetní závěrky.

Členům představenstva ani dozorčí rady neposkytla společnost žádné úvěry nebo půjčky a nepřevzala žádné záruky ani jištění za úvěry těchto osob.

4 Organizační schéma a management



Společnost nemá žádnou organizační složku v zahraničí a v oblasti výzkumu a vývoje nevyvíjí žádné aktivity.

Management

Ředitel společnosti

Ing. Lukáš Křítek

Ředitel ekonomicko-správního úseku

Ing. Vladimír Brabec

Ředitel úseku stavební výroby

Ing. Karel Novotný

Technický manažer

Ing. Michal Jirman

Ředitel úseku strojní výroby

Jiří Kubeš

Obchodní ředitel

Michal Vlček

5 Personální, mzdová a sociální oblast

Akciová společnost zaměstnávala k 31.12.2016 celkem 216 zaměstnanců na hlavní pracovní poměr. Z celkového počtu bylo 116 (53,7 %) dělnických profesí a 100 (46,3 %) technickohospodářských pracovníků.

Oproti roku 2015, bylo k rozvahovému dni evidováno o 20 zaměstnanců více, resp. k 31. 12. 2015 bylo 196 zaměstnanců v evidenčním stavu.

Od 1.3.2014 je uzavřena Kolektivní smlouva mezi společností TERMONTA PRAHA a.s. a Základní odborovou organizací ECHO Teplo Strašnice. Vztah mezi zaměstnavatelem a zaměstnanci dále upravuje Vnitřní předpis.

Významným firemním benefitem nad rámec zákoníku práce je 5 dnů dovolené navíc.

Nezaručené nadtarifní složky mzdy jsou závislé na výkonnosti pracovníka a aktuálních hospodářských výsledcích.

Příděl do sociálního fondu v roce 2016 byl 300 tis. Kč na základě rozhodnutí valné hromady a prostředky byly čerpány za účelem benefitu pro zaměstnance formou nepeněžních poukázek. Ze sociálního fondu v roce 2016 bylo čerpáno 320,9 tis. Kč.

Společnost TERMONTA PRAHA a.s. splňuje veškeré pracovněprávní a BOZP požadavky.

6 Události po rozvahovém dni

Po rozvahovém dni nenastaly žádné významné události.

7 Zpráva představenstva o podnikatelské činnosti a stavu majetku společnosti v roce 2016

Společnost TERMONTA PRAHA a.s. v roce 2016 dosáhla tržeb ve výši 842,3 mil. Kč. Plánovaná hodnota tržeb byla překročena o více než 20 mil. Kč a opět tak došlo k překonání historicky nejvyšší hodnoty obratu společnosti. Při plnění finančního ukazatele EBITDA ve výši 61,5 mil. Kč byl v loňském roce dosažen hospodářský výsledek po zdanění ve výši 40,8 mil. Kč. I přes pozitivní meziroční vývoj tržeb se však nepodařilo splnit plánovaný hospodářský výsledek.

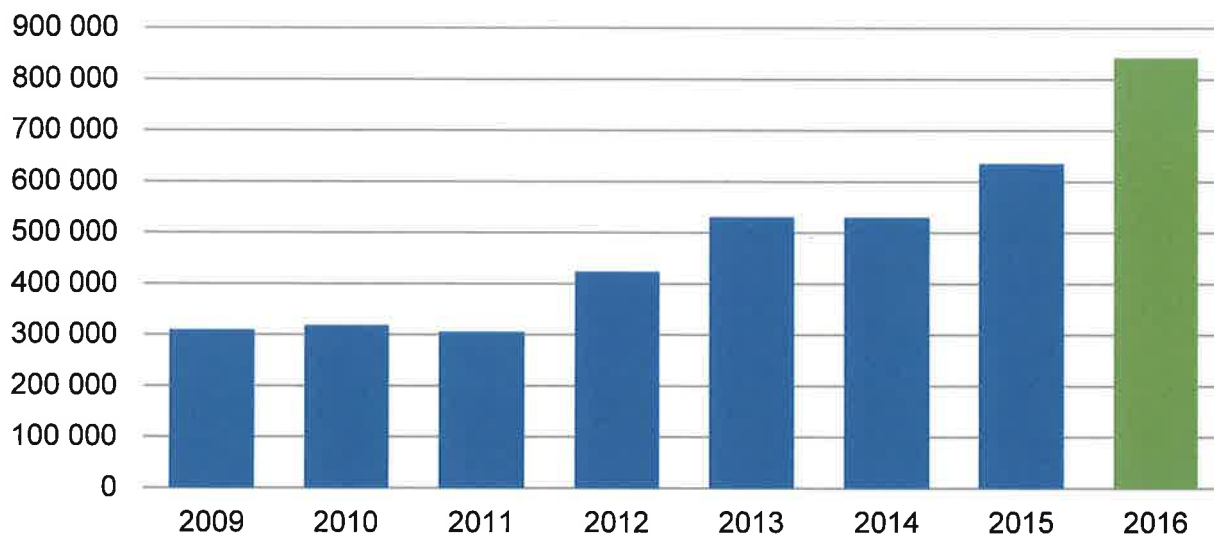
V nadcházejícím období je proto nutné provádět i nadále důsledné řízení jednotlivých kapacit s neustálou kontrolou finančních nákladů a ziskovosti jednotlivých zakázek při současném dodržování vysokého standardu prováděných prací.

Kompletní výsledky hospodaření a informace o stavu majetku společnosti TERMONTA PRAHA a.s. za rok 2016 jsou uvedeny v účetní závěrce, která je součástí Výroční zprávy.

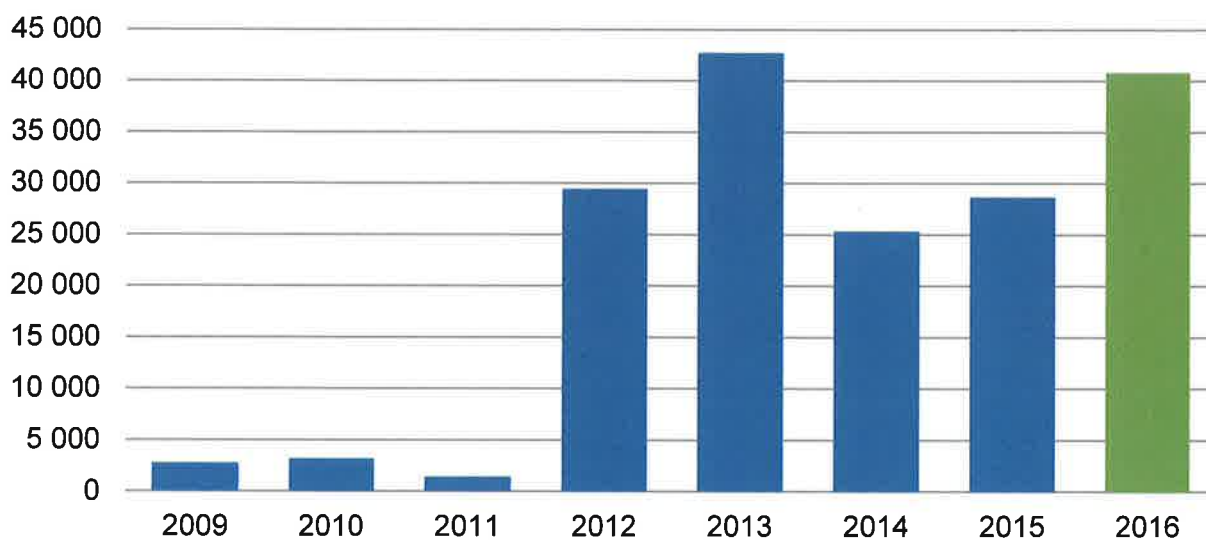
7.1 Ekonomické ukazatele

Za rok 2016 byly realizovány tržby za prodej vlastních výrobků a služeb ve výši 842,3 mil. Kč, což představuje meziroční nárůst o více než 30 %. Dále byl dosažen čistý zisk 40,8 mil. Kč a vlastní kapitál k závěrkovému dni dosáhl úrovně 80,9 mil. Kč.

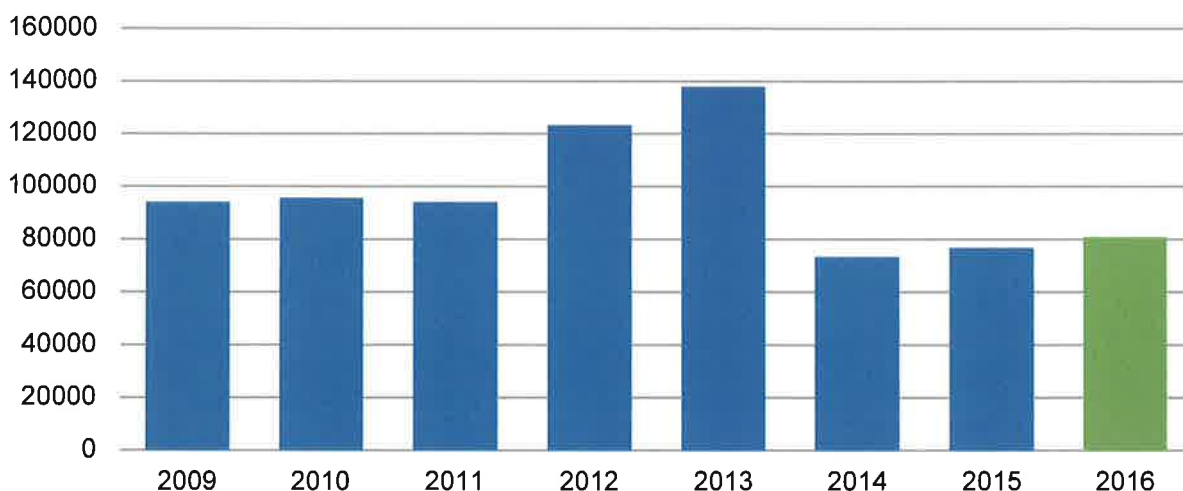
Tržby za prodej vlastních výrobků a služeb (tis. Kč)



Výsledek hospodaření za účetní období (tis. Kč)



Vlastní kapitál (tis. Kč)



7.2 Tržby za prodej vlastních výrobků a služeb

Tržby za prodej vlastních výrobků a služeb v roce 2016 byly ve výši 842 340 tis. Kč a meziročně vzrostly o více než 30 %. Hlavním zdrojem tržeb jsou výstavby a opravy tepelných sítí a výměňkových stanic, které představují 52,3 % veškerých tržeb. Druhá významná kategorie je údržba vybraných zařízení Pražské teplotenské a.s., která tvoří 33,9 % celkových tržeb.

7.3 Náklady

Nejvýznamnější nákladové položky v roce 2016 byly tvořeny výkonovou spotřebou, přičemž spotřeba služeb byla ve výši 468 448 tis. Kč (v roce 2015 byla 309 398 tis. Kč) a spotřeba materiálu a energií ve výši 180 206 tis. Kč (minulé období 174 096 tis. Kč).

V roce 2016 společnost vynaložila celkem 128 036 tis. Kč v oblasti osobních nákladů oproti 112 098 tis. Kč v roce 2015.

7.4 Zisk

V roce 2016 dosáhla společnost provozního výsledku hospodaření 51 676 tis. Kč. V roce předchozím, měla společnost úhrnný provozní hospodářský výsledek ve výši 36 582 tis. Kč. Zisk po zdanění dosáhl hodnoty 40 813 tis. Kč, za rok 2015 byl ve výši 28 663 tis. Kč.

7.5 Bilance

Za rok 2016 bilanční suma dosáhla netto hodnoty 229 776 tis. Kč srovnatelnou s rokem předchozím, kdy bilanční suma byla v netto hodnotách 210 324 tis. Kč.

Na straně aktiv nedošlo k významné změně majetkové struktury ve smyslu rozložení hodnoty dlouhodobého majetku a oběžných aktiv.

Vlastní kapitál byl ve srovnatelné výši jako v roce předchozím. Výsledek hospodaření roku 2015 a nerozdělený zisk let předchozích byl rozdělen v plné výši, přičemž dominantní podíl (36 357 tis. Kč) byl vyplacen formou dividendy jedinému akcionáři. K rozvahovému dni společnost nečerpala bankovní úvěry ani finanční výpomoc od mateřské společnosti. Dne 1.10.2015 společnost přistoupila k oboustrannému reálnému Cash Poolingu pro ekonomicky spjatou skupinu a k rozvahovému dni vykázala závazek vůči ostatním účastníkům ve výši 47 809 tis. Kč.

7.6 Investice

Ve sledovaném období byly čerpány investiční prostředky ve výši 6 084 tis. Kč.

Nejvýznamnější investicí za uplynulý rok bylo pořízení kontejnerového nákladního auta, kterým společnost posílila vlastní kapacity. Dále bylo nakoupeno ostatní nářadí nutné k zajištění bezproblémového chodu provozu společnosti a zachování úrovně kvality prováděných prací.

Nově nabytý nehmotný majetek představoval primárně vývojové projekty stávajícího ERP systému s důrazem na optimalizaci a zvyšování efektivity interních procesů společnosti a softwarové vybavení úseku projekce.

V Praze dne 22. února 2017



Ing. Roman Koranda
předseda představenstva



Bc. Jiří Nonfried
člen představenstva

8 Zpráva o vztazích

V souladu s § 82 a násl. zákona č. 90/2012 Sb., o obchodních korporacích vypracovala společnost TERMONTA PRAHA a.s. za období od 1. ledna 2016 do 31. prosince 2016 následující zprávu o vztazích mezi ovládající osobou a osobou ovládanou a mezi ovládanou osobou a osobami ovládanými stejnou ovládající osobou (dále jen „zpráva o vztazích“).

A. Struktura vztahů mezi ovládající osobou a osobou ovládanou a mezi ovládanou osobou a osobami ovládanými stejnou ovládající osobou

Ovládaná osoba: TERMONTA PRAHA a.s. (dále jen „TP“)
Se sídlem: Třebohostická 46/11, 100 00 Praha 10
IČ: 47116234

Ovládající osoba: Pražská teplárenská a.s. (dále jen „PT“)
Se sídlem: Partyzánská 1/7, 170 00 Praha 7
IČ: 45273600

Ovládající osoba, tj. Pražská teplárenská a.s. byla v roce 2016 ovládána níže uvedenými osobami:

Ovládající osoba: NPTH, a.s.
Se sídlem: Opatovice nad Labem – Pardubice 2, 532 13
IČ: 28800648

Zapsaná v obchodním rejstříku vedeném Krajským soudem v Hradci Králové, oddíl B, vložka 2939

Tato společnost byla v roce 2016 ovládající osobou na základě přímého disponování 50,58% hlasovacích práv Pražské teplárenské a.s.

Ovládající osoba: Pražská teplárenská Holding a.s.
Se sídlem: Partyzánská 1, Praha 7, 170 00
IČ: 26416808

Zapsaná v obchodním rejstříku vedeném Městským soudem v Praze, oddíl B, vložka 6889

Tato společnost byla v roce 2016 ovládající osobou na základě přímého disponování 47,42% hlasovacích práv Pražské teplárenské a.s.

Další ovládající osoby

EP Energy, a.s., Pařížská 130/26, Josefov, 110 00 Praha 1, IČ: 29259428, v roce 2016 podíl 100 % na NPTH, a.s. a 100 % na PT-Holding Investment B.V.

EP Infrastructure, a.s., Pařížská 130/26, Josefov, 110 00 Praha 1, IČ: 02413507, v roce 2016 podíl 100 % na EP Energy, a.s.

Energetický a průmyslový holding, a.s., Pařížská 130/26, Josefov, 110 00 Praha 1, IČ: 28356250, v roce 2016 podíl 100 % na CE Energy, a.s. (od 11.4.2016 pod novým jménem EP Infrastructure, a.s.)

Hlavní město Praha, Mariánské náměstí 2, Praha 1, PSČ 110 01, IČ 00064581, v roce 2016 podíl 51 % na Pražská teplárenská Holding a.s.

PT-Holding Investment B.V., Schiphol Boulevard 403, Tower C-4, 1118BK Schiphol, Nizozemské království, registrovaná pod číslem: 50220403, v roce 2016 podíl 49% na Pražská teplárenská Holding a.s.

B. Úloha ovládané osoby

Úlohou společnosti je především komplexní servis rozvodů tepla pro PT, poskytování služeb s minimálními negativními dopady na životní prostředí a maximalizace hodnoty pro akcionáře.

C. Způsob a prostředky ovládní

Ovládní společnosti je vykonáváno prostřednictvím výkonu hlasovacích práv na valné hromadě.

D. Přehled jednání učiněných v roce 2016, která byla učiněna na popud nebo v zájmu ovládající osoby nebo jí ovládaných osob, pokud se takové jednání týkalo majetku, který přesahuje 10% vlastního kapitálu TP zjištěného podle poslední účetní závěrky

V účetním období od 1. ledna do 31. prosince 2016 byl vyplacen podíl na zisku ve výši 36 357 tis. Kč, který představoval hlavní část zisku roku 2015. Kromě této skutečnosti nebylo na popud nebo v zájmu ovládající osoby nebo jí ovládaných osob učiněno žádné jiné jednání týkající se majetku přesahujícího 10% vlastního kapitálu společnosti.

E. Přehled vzájemných smluv mezi osobou ovládanou a osobou ovládající nebo mezi osobami ovládanými

Přehled smluv mezi osobou ovládanou a osobou ovládající

Nákladové smlouvy (PT jako poskytovatel)

Předmět smlouvy	Uzavření smlouvy
Smlouva o poskytování telekomunikačních služeb	26.4.2002
Pronájem částí nemovitostí k dočasnému užívání včetně dodatku č. 1 až 3	18.6.2001
Smlouva o spolupráci v IT včetně dodatku č. 1 až 3	9.2.2005
Nájem kanceláře (TP jako nájemce)	24.10.2011
Smlouva o spolupráci včetně dodatku č. 1 až 4	27.3.2012
Smlouva o úvěru včetně dodatku č. 1 až 3	25.7.2013
Pronájem nebytových prostor - Hábova	1.2.2015
Pronájem nebytových prostor - Holešovice	1.2.2015
Pronájem pozemku – Malešice	1.5.2016
Pronájem pozemku – Pekárenská	29.7.2016
Pronájem pozemku – Michle	15.8.2016

Výnosové smlouvy (TP jako poskytovatel)

Předmět smlouvy	Uzavření smlouvy
Rámcová smlouva na havarijní opravy PTK a STK, včetně dodatku č. 1-10 a dohody o změně délky záruční lhůty	3.2.2000
Rámcová smlouva na havarijní opravy PS a BK včetně dodatku č. 1-15	19.5.2000
Nahodilá údržba kotelen, strojoven a VS pro oblast Holešovice včetně dodatku č. 1-9	24.6.2003
Rámcová smlouva o dílo – oprava a stavební údržba budov areálu THOL, TMA a TMI včetně dodatku č. 1	9.4.2013
Šoupata – EPE	19.1.2015
Ventily – EPE	19.1.2015
Kulové kohouty DN15-300, PN 25/135°C+PN16/110°C	19.1.2015
Kulové kohouty DN15-300, PN 25/175°C	19.1.2015
Klapky uzavírací DN 80-600, PN 25 - 42	5.5.2015
Klapky uzavírací DN 50-300, PN 10/16	5.5.2015
Přeložka teplovodu Bolevecká, Praha 15	4.1.2016
Výstavba tepelného napáječe Kolbenova	4.1.2016
Obnova HVP Akademie	26.1.2016
Obnova HVP Čechova	26.1.2016
Rámcová SOD na provádění údržby a oprav zdrojů PT (PP za HZS)	3.2.2016
Obnova RTZ Vrbenského	12.2.2016
Obnova HVP Ovencecká	22.2.2016
Konsolidace inženýrských sítí v areálu THOL	28.1.2016
Obnova HVP Jana Zajíce	11.3.2016
TN areál Holešovice - vyvedení výkonu špičkového zdroje THOL4	8.4.2016
HVP a PS pro AOC Rustonka, objekt A	8.4.2016
Přeložka parovodu Kyje, ul. U Technoplynu	20.4.2016
Obnova HVP pro velvyslanectví Ruské federace	20.4.2016
HVP a PS pro Prague Marina II. etapa	20.4.2016
Obnova RTZ Havanská	20.4.2016
HVP a PS pro OS CTR Kobylisy (ul. Čumpelíkova)	26.4.2016
HVP pro Centrum Praha Jih, Chodov	28.4.2016
HVP a PS pro polyfunkční centrum U Dubu - I. etapa, ul. Soukalova	2.5.2016
Oprava tlakového celku ve spalovací komoře K5 v TMI	2.5.2016
Obnova RTZ Jih TMI - páteřní TN Spořilov II - I. etapa	6.5.2016
Obnova PTP U Elektry	6.5.2016
HVP a PS pro OS Červený dvůr E1, E2, MŠ	6.5.2016
HVP a PS pro obytný areál U Hranic, Praha 10 Strašnice	6.5.2016
HVP a PS pro Karlín Office Center - část r. 2016	6.5.2016
Obnova RTZ Molochovo, Praha 7	30.5.2016
Rekonstrukce PTV Na Lánech - II. etapa	24.5.2016
Obnova RTZ U Sparty	10.5.2016
Obnova PS 2016 - VS 6217, Angelovova 3168	24.5.2016
Obnova PS 2016 - VS 6225, Pirinská 3243	24.5.2016
Obnova PS 2016 - VS 6237, Levského 3222	24.5.2016
Obnova PS 2016 - VS 6238, Levského 3221	24.5.2016
Obnova PS 2016 - VS 6242, Pejevové 3123	24.5.2016
Oprava PTV Na Jarově - II. etapa	16.5.2016

Rekonstrukce PTV ZM, Jasmínová - Topolová	16.5.2016
HVP pro objekt Z4 River Garden, Praha 8 - Karlín	1.6.2016
HVP pro AC Sparta - trávnik a PS pro AC Sparta - trávnik	1.6.2016
3 PS pro Libeňské doky Z4 - Z6	3.6.2016
Obnova PS 2016 - LL1 - PS Hodkovická 563 (Písnická 766), Kamýk	10.6.2016
Obnova PS 2016 - LL1 - PS Otradovická 727	10.6.2016
Obnova VS BO 202 Zelenohorská 475, Praha 8 - Bohnice	10.6.2016
Změna pozice sekčních armatur v šachtě MOD08CEX Modřany, ul. Čs. exilu a Komarovova	10.6.2016
Odvodnění šachty na TN Bulovka	10.6.2016
Obnova PS 2016 - VS 6210, Pejevové 3132	15.6.2016
Obnova PS 2016 - VS 6306, Platónova 3275	15.6.2016
Vysazení sekčních armatur DN 500 na PTV Ohradní	15.6.2016
Obnova PS 2016 - VS Sofijské nám. 3406 - Česká pošta	15.6.2016
Obnova PS 2016 - VS 6207, Plevenská 3117	15.6.2016
Obnova PS 2016 - VS 7002, Rakovského 3137	15.6.2016
Obnova PS 2016 - VS 6203, Botevova 3103	15.6.2016
Obnova PS 2016 - VS 6216, Rakovského 3162	15.6.2016
Obnova PS 2016 - VS 6227, Nikoly Vapcarova 3177	15.6.2016
HVP a PS pro BD Letovská východ, P18 - Letňany	23.6.2016
Přeložky RTZ pro TN Kolbenova	23.6.2016
HVP a PS pro AC Sparta - tribuna	23.6.2016
Rekonstrukce části STV VS5 Chmelnice, Na Vrcholu	23.6.2016
HVP a PS pro Čakovický Park, obj. C, D	23.6.2016
Obnova PS pro Velvyslanectví RF	23.6.2016
VS3, HP1, Božanovská 2349/24	23.6.2016
HVP a PS pro BD Davídkova 1891	29.6.2016
HVP a PS Prosek I, obj. F	29.6.2016
HVP a PS Prosek I, obj. D4 a D5	29.6.2016
HVP pro BD Michelská, ulice U Michelského mlýna, Praha 4	29.6.2016
Obnova PS 2016 v obl. Modřany - VS 7004, Angelovova 3184	29.6.2016
Obnova PS 2016 v obl. Modřany - VS 6239, Vazovova 3212	29.6.2016
Přeložka RTZ Záveská	12.7.2016
Rekonstrukce PTV Strašnice, Na Padesátém	12.7.2016
Sekundární napojení BD Vokáčova, Praha 4 - Michle	12.7.2016
Pátevní HVP a PS pro OK Rokytka Park	21.7.2016
PS Ovenceká 98/43	21.7.2016
PS Čechova 587/29	21.7.2016
HVP a PS pro OS Letňanské zahrady, obj. L, M a obj. N, O, P	26.7.2016
Obnova PS 2016 - LL16 - VS 1a Výletní 353/28	1.8.2016
Obnova PS 2016 - LL16 - VS 1b Výletní 357/20	1.8.2016
Obnova PS 2016 - LL16 - VS 10 Výletní 398/27	1.8.2016
Obnova PS 2016 - LL16 - VS 1a Výletní 353/28	1.8.2016
Obnova PS 2016 - LL16 - VS 1b Výletní 357/20	1.8.2016
Obnova PS 2016 - LL16 - VS 10 Výletní 398/27	1.8.2016
HVP a PS pro ELTODO objekt A	1.8.2016
Obnova PS 2016 - VS 6246 Pejevové 3417	9.8.2016
Rekonstrukce HVP a nová PS pro OS TESLA, ul. Vršovická	11.8.2016

HVP a PS pro OS Červený dvůr, Obchodní centrum	11.8.2016
Obnova PS 2016 - LL1 - Písnická 756	11.8.2016
Obnova PS 2016 - LL1 - Písnická 753	11.8.2016
Obnova TN Čakovice - vypouštěcí šachty (Danielova, Dr. Marodyho, Schöllerova)	18.8.2016
HVP a PS pro OS Rajský vrch, 2. a 3. etapa	31.8.2016
PS pro objekt Z4 River Garden	9.9.2016
HVP a PS pro Libeňské doky JIH	9.9.2016
Rekonstrukce PTV Jeremenkova, ul. Sitteho	14.10.2016
Oprava zastropení kanálu TMA	26.10.2016
Demolice podzemních objektů v areálu THOL	15.11.2016
PS pro OS Červený dvůr - MŠ	9.12.2016

1. Přehled smluv mezi ovládanou osobou a osobami ovládanými stejnou ovládající osobou Nákladové smlouvy

Protistrana	Předmět smlouvy	Uzavření smlouvy
Elektrárny Opatovice, a.s.	Pronájem nebytových prostor	15.1.2004
Elektrárny Opatovice, a.s.	Dodávka elektřiny	15.1.2004
Elektrárny Opatovice, a.s.	Pronájem v EOP + mobilní telefony	11.12.2012
Elektrárny Opatovice, a.s.	Pronájem tlakových lahví technických plynů	1.4.2013
Elektrárny Opatovice, a.s.	Pronájem tlakových lahví technických plynů	31.3.2014
Elektrárny Opatovice, a.s.	Poskytování a odběr el. Energie, Termonta, objekt 85	9.4.2013
Elektrárny Opatovice, a.s.	Poskytování a odběr el. Energie, Termonta, objekt 81	9.4.2013
Elektrárny Opatovice, a.s.	Poskytování a odběr el. Energie, Termonta, objekt 55	9.4.2013
Elektrárny Opatovice, a.s.	Pronájem tlakových lahví technických plynů	1.4.2015
Elektrárny Opatovice, a.s.	Pronájem v EOP + mobilní telefony	23.12.2015
EP ENERGY TRADING, a.s.	Dodávka elektřiny	Celoročně
EOP & HOKA s.r.o.	Doprava	Celoročně
Hlavní město Praha	Poplatky, odtahy, nájemné	Celoročně
AISE, s.r.o.	Servisní práce	14.10.2014
Kolektory Praha, a.s.	Technicko-bezpečnostní opatření	Celoročně
Dopravní podnik hl. m. Prahy	Přeložení trakčních stožárů, náhradní autobusová doprava	Celoročně
PREdistribuce, a.s.	Grafické a kresličské práce	Celoročně
Hlavní město Praha	Pronájmy, zábory	Celoročně
Elektrizace železnic Praha a.s.	Nákup dopravních prostředků	9.5.2016
Elektrizace železnic Praha a.s.	Nákup dopravních prostředků	26.10.2016
Elektrizace železnic Praha a.s.	Nákup dopravních prostředků	26.10.2016
Elektrizace železnic Praha a.s.	Nákup dopravních prostředků	26.10.2016
Elektrizace železnic Praha a.s.	Nákup dopravních prostředků	16.11.2016

Výnosové smlouvy

Protistrana	Předmět smlouvy	Uzavření smlouvy
Elektrárny Opatovice, a.s.	Smlouva o provádění oprav a údržby kotlových těles včetně dodatků	27.6.2005
Elektrárny Opatovice, a.s.	Šoupata - EPE	22.1.2015
Elektrárny Opatovice, a.s.	Ventily - EPE	22.1.2015
Elektrárny Opatovice, a.s.	Kulové kohouty DN15-300, PN25/135°C+PN16/110°C	22.1.2015
Elektrárny Opatovice, a.s.	Kulové kohouty DN15-300, PN 25/175°C	22.1.2015

Elektrárny Opatovice, a.s.	Klapky uzavírací DN 80-600,PN 25 - 40	14.5.2015
Elektrárny Opatovice, a.s.	Klapky uzavírací DN 50-300, PN 10/16	14.5.2015
Elektrárny Opatovice, a.s.	Izolace komplet	6.5.2015
Elektrárny Opatovice, a.s.	Izolace komplet	31.12.2015
Elektrárny Opatovice, a.s.	Údržba strojního zařízení v EOP	22.12.2015
AISE, s.r.o.	Nájem nebytových prostor	18.12.2013
Severočeská teplárenská a.s.	Dodávky materiálu	Celoročně
Plzeňská energetika a.s.	Dodávky materiálu	Celoročně
První mostecká a.s.	Dodávky materiálu	Celoročně
Pražská teplárenská LPZ, a.s.	Přeložka RTZ Radimova	6.6.2016
Teplota Neratovice, spol. s r.o.	Obnova PS 13 - Neratovice, ul. Masarykova 450	21.7.2016

F. Posouzení toho, zda vznikla ovládané osobě újma

Ovládané osobě z uzavřených smluv nebo učiněných rozhodnutí či přijatých opatření za účetní období roku 2016 nevznikla újma. Z tohoto důvodu nedochází ani k posouzení jejího vyrovnání.

G. Zhodnocení výhod a nevýhod plynoucích ze vztahů mezi ovládající osobou a osobou

Uvedené vztahy mezi ovládající osobou a osobou ovládanou a mezi ovládanou osobou a osobami ovládanými stejnou ovládající osobou lze označit jako vzájemně výhodné.

Plnění, respektive protiplnění z výše uvedených smluv se poskytuje za ceny a za podmínek obvyklých v obchodním styku.

Pro ovládanou osobu nebyla identifikována žádná závažnější rizika plynoucí z těchto vztahů.

V Praze dne 22. února 2017



Ing. Roman Koranda
předseda představenstva



Bc. Jiří Nonfried
člen představenstva

Zpráva auditora



KPMG Česká republika Audit, s.r.o.
Pobřežní 1a
186 00 Praha 8
Česká republika
+420 222 123 111
www.kpmg.cz

Zpráva nezávislého auditora pro akcionáře společnosti TERMONTA PRAHA a.s.

Výrok auditora

Provedli jsme audit přiložené účetní závěrky společnosti TERMONTA PRAHA a.s. (dále také „Společnost“) sestavené na základě českých účetních předpisů, která se skládá z rozvahy k 31. prosinci 2016, výkazu zisku a ztráty, přehledu o změnách vlastního kapitálu a přehledu o peněžních tocích za rok končící 31. prosincem 2016 a přílohy v účetní závěrce, která obsahuje popis použitých podstatných účetních metod a další vysvětlující informace. Údaje o Společnosti jsou uvedeny v bodě 1 přílohy v této účetní závěrce.

Podle našeho názoru přiložená účetní závěrka podává věrný a poctivý obraz aktiv a pasiv Společnosti k 31. prosinci 2016 a nákladů a výnosů a výsledku jejího hospodaření a peněžních toků za rok končící 31. prosincem 2016 v souladu s českými účetními předpisy.

Základ pro výrok

Audit jsme provedli v souladu se zákonem o auditorech a standardy Komory auditorů České republiky pro audit, kterými jsou mezinárodní standardy pro audit (ISA) případně doplněné a upravené souvisejícími aplikačními doložkami. Naše odpovědnost stanovená těmito předpisy je podrobněji popsána v oddílu Odpovědnost auditora za audit účetní závěrky. V souladu se zákonem o auditorech a Etickým kodexem přijatým Komorou auditorů České republiky jsme na Společnosti nezávislí a splnili jsme i další etické povinnosti vyplývající z uvedených předpisů. Domníváme se, že důkazní informace, které jsme shromáždili, poskytují dostatečný a vhodný základ pro vyjádření našeho výroku.

Ostatní informace

Ostatními informacemi jsou v souladu s § 2 písm. b) zákona o auditorech informace uvedené ve výroční zprávě mimo účetní závěrku a naši zprávu auditora. Za ostatní informace odpovídá statutární orgán Společnosti.

Náš výrok k účetní závěrce se k ostatním informacím nevztahuje. Přesto je však součástí našich povinností souvisejících s auditem účetní závěrky seznámení se s ostatními informacemi a posouzení, zda ostatní informace nejsou ve významném (materiálním) nesouladu s účetní závěrkou či s našimi znalostmi o účetní jednotce získanými během auditu účetní závěrky nebo zda se jinak tyto informace nejeví jako významné (materiálně)



nesprávné. Také posuzujeme, zda ostatní informace byly ve všech významných (materiálních) ohledech vypracovány v souladu s příslušnými právními předpisy. Tímto posouzením se rozumí, zda ostatní informace splňují požadavky právních předpisů na formální náležitosti a postup vypracování ostatních informací v kontextu významnosti (materiality), tj. zda případné nedodržení uvedených požadavků by bylo způsobitelné ovlivnit úsudek činěný na základě ostatních informací.

Na základě provedených postupů, do míry, již dokážeme posoudit, uvádíme, že

- ostatní informace, které popisují skutečnosti, jež jsou též předmětem zobrazení v účetní závěrce, jsou ve všech významných (materiálních) ohledech v souladu s účetní závěrkou a
- ostatní informace byly vypracovány v souladu s právními předpisy.

Dále jsme povinni uvést, zda na základě poznatků a povědomí o Společnosti, k nimž jsme dospěli při provádění auditu, ostatní informace neobsahují významné (materiální) věcné nesprávnosti. V rámci uvedených postupů jsme v obdržených ostatních informacích žádné významné (materiální) věcné nesprávnosti nezjistili.

Odpovědnost statutárního orgánu Společnosti za účetní závěrku

Statutární orgán Společnosti odpovídá za sestavení účetní závěrky podávající věrný a poctivý obraz v souladu s českými účetními předpisy a za takový vnitřní kontrolní systém, který považuje za nezbytný pro sestavení účetní závěrky tak, aby neobsahovala významné (materiální) nesprávnosti způsobené podvodem nebo chybou.

Při sestavování účetní závěrky je statutární orgán Společnosti povinen posoudit, zda je Společnost schopna nepřetržitě trvat, a pokud je to relevantní, popsat v příloze v účetní závěrce záležitosti týkající se jejího nepřetržitého trvání a použití předpokladu nepřetržitého trvání při sestavení účetní závěrky, s výjimkou případů, kdy statutární orgán plánuje zrušení Společnosti nebo ukončení její činnosti, resp. kdy nemá jinou reálnou možnost, než tak učinit.

Odpovědnost auditora za audit účetní závěrky

Naším cílem je získat přiměřenou jistotu, že účetní závěrka jako celek neobsahuje významnou (materiální) nesprávnost způsobenou podvodem nebo chybou a vydat zprávu auditora obsahující náš výrok. Přiměřená míra jistoty je velká míra jistoty, nicméně není zárukou, že audit provedený v souladu s výše uvedenými předpisy ve všech případech v účetní závěrce odhalí případnou existující významnou (materiální) nesprávnost. Nesprávnosti mohou vznikat v důsledku podvodů nebo chyb a považují se za významné (materiální), pokud lze reálně předpokládat, že by jednotlivě nebo v souhrnu mohly ovlivnit ekonomická rozhodnutí, která uživatelé účetní závěrky na jejím základě přijmou.

Při provádění auditu v souladu s výše uvedenými předpisy je naší povinností uplatňovat během celého auditu odborný úsudek a zachovávat profesní skepticismus. Dále je naší povinností:

- Identifikovat a vyhodnotit rizika významné (materiální) nesprávnosti účetní závěrky způsobené podvodem nebo chybou, navrhnout a provést auditorské

postupy reagující na tato rizika a získat dostatečné a vhodné důkazní informace, abychom na jejich základě mohli vyjádřit výrok. Riziko, že neodhalíme významnou (materiální) nesprávnost, k níž došlo v důsledku podvodu, je větší než riziko neodhalení významné (materiální) nesprávnosti způsobené chybou, protože součástí podvodu mohou být tajné dohody, falšování, úmyslná opomenutí, nepravdivá prohlášení nebo obcházení vnitřních kontrol.

- Seznámit se s vnitřním kontrolním systémem Společnosti relevantním pro audit v takovém rozsahu, abychom mohli navrhnout auditorské postupy vhodné s ohledem na dané okolnosti, nikoli abychom mohli vyjádřit názor na účinnost jejího vnitřního kontrolního systému.
- Posoudit vhodnost použitých účetních pravidel, přiměřenost provedených účetních odhadů a informace, které v této souvislosti statutární orgán Společnosti uvedl v příloze v účetní závěrce.
- Posoudit vhodnost použití předpokladu nepřetržitého trvání při sestavení účetní závěrky statutárním orgánem a to, zda s ohledem na shromážděné důkazní informace existuje významná (materiální) nejistota vyplývající z událostí nebo podmínek, které mohou významně zpochybnit schopnost Společnosti nepřetržitě trvat. Jestliže dojdeme k závěru, že taková významná (materiální) nejistota existuje, je naší povinností upozornit v naší zprávě na informace uvedené v této souvislosti v příloze v účetní závěrce, a pokud tyto informace nejsou dostatečné, vyjádřit modifikovaný výrok. Naše závěry týkající se schopnosti Společnosti nepřetržitě trvat vycházejí z důkazních informací, které jsme získali do data naší zprávy. Nicméně budoucí události nebo podmínky mohou vést k tomu, že Společnost ztratí schopnost nepřetržitě trvat.
- Vyhodnotit celkovou prezentaci, členění a obsah účetní závěrky, včetně přílohy, a dále to, zda účetní závěrka zobrazuje podkladové transakce a události způsobem, který vede k věrnému zobrazení.

Naší povinností je informovat osoby pověřené správou a řízením mimo jiné o plánovaném rozsahu a načasování auditu a o významných zjištěních, která jsme v jeho průběhu učinili, včetně zjištěných významných nedostatků ve vnitřním kontrolním systému.

Statutární auditor odpovědný za zakázku

Petr Škoda je statutárním auditorem odpovědným za audit účetní závěrky společnosti TERMONTA PRAHA a.s. k 31. prosinci 2016, na jehož základě byla zpracována tato zpráva nezávislého auditora.

V Praze, dne 22. února 2017


KPMG Česká republika Audit, s.r.o.
Evidenční číslo 71


Ing. Petr Škoda
Partner
Evidenční číslo 1842

Účetní závěrka včetně přílohy

ROZVAHA
v plném rozsahu
k 31. prosinci 2016
(v tisících Kč)

Obchodní firma a sídlo

TERMONTA PRAHA a.s.

Třebohostická 46/11

100 00 Praha 10

Česká republika

Identifikační číslo

471 16 234

Označ. a	AKTIVA b	řad. c	Běžné účetní období			Minulé účetní období
			Brutto 1	Korekce 2	Netto 3	Netto 4
	AKTIVA CELKEM	1	293 150	- 63 374	229 776	210 324
B.	Dlouhodobý majetek	2	103 297	- 52 261	51 036	50 844
B.I.	Dlouhodobý nehmotný majetek	3	2 787	- 2 047	740	1 029
B.I.2.	Ocenitelná práva	4	2 245	- 1 738	507	705
B.I.2.1.	Software	5	2 245	- 1 738	507	705
B.I.4.	Ostatní dlouhodobý nehmotný majetek	6	542	- 309	233	324
B.II.	Dlouhodobý hmotný majetek	7	100 510	- 50 214	50 296	49 815
B.II.1.	Pozemky a stavby	8	50 282	- 17 476	32 806	33 741
B.II.1.1.	Pozemky	9	6 016		6 016	6 016
B.II.1.2.	Stavby	10	44 266	- 17 476	26 790	27 725
B.II.2.	Hmotné movité věci a jejich soubory	11	49 878	- 32 392	17 486	16 070
B.II.4.	Ostatní dlouhodobý hmotný majetek	12	350	- 346	4	4
B.II.4.1.	Pěstitelské celky trvalých porostů	13	4		4	4
B.II.4.3.	Jiný dlouhodobý hmotný majetek	14	346	- 346		

TERMONTA PRAHA a.s.
Rozvaha

k 31. prosinci 2016

Označ.	AKTIVA	řád.	Běžné účetní období			Minulé účetní období
			Brutto	Korekce	Netto	Netto
a	b	c	1	2	3	4
C.	Oběžná aktiva	15	189 643	- 11 113	178 530	159 288
C.I.	Zásoby	16	67 894	- 3 822	64 072	67 767
C.I.1.	Materiál	17	37 493	- 3 822	33 671	34 030
C.I.2.	Nedokončená výroba a polotovary	18	30 179		30 179	33 485
C.I.3.	Výrobky a zboží	19	222		222	252
C.I.3.1.	Výrobky	20	222		222	252
C.II.	Pohledávky	21	121 420	- 7 291	114 129	91 212
C.II.1.	Dlouhodobé pohledávky	22	2 530		2 530	3 015
C.II.1.1.	Pohledávky z obchodních vztahů	23				1 068
C.II.1.4.	Odložená daňová pohledávka	24	2 530		2 530	1 946
C.II.1.5.	Pohledávky - ostatní	25				1
C.II.1.5.2.	Dlouhodobé poskytnuté zálohy	26				1
C.II.2.	Krátkodobé pohledávky	27	118 890	- 7 291	111 599	88 197
C.II.2.1.	Pohledávky z obchodních vztahů	28	112 283	- 7 291	104 992	80 184
C.II.2.4.	Pohledávky - ostatní	29	6 607		6 607	8 013
C.II.2.4.3.	Stát - daňové pohledávky	30	460		460	3 912
C.II.2.4.4.	Krátkodobé poskytnuté zálohy	31	789		789	293
C.II.2.4.5.	Dohadrlé účty aktivní	32	5 125		5 125	3 571
C.II.2.4.6.	Jiné pohledávky	33	233		233	237
C.IV.	Peněžní prostředky	34	329		329	309
C.IV.1.	Peněžní prostředky v pokladně	35	329		329	309
D.	Časové rozlišení aktiv	36	210		210	192
D.1.	Náklady příštích období	37	79		79	171
D.3.	Příjmy příštích období	38	131		131	21

TERMONTA PRAHA a.s.
Rozvaha

k 31. prosinci 2016

Označ.	PASIVA	řád.	Běžné účetní období	Minulé účetní období
a	b	c	5	6
	PASIVA CELKEM	39	229 776	210 324
A.	Vlastní kapitál	40	80 899	76 764
A.I.	Základní kapitál	41	39 970	39 970
A.I.1.	Základní kapitál	42	39 970	39 970
A.III.	Fondy ze zisku	43	116	137
A.III.2.	Statutární a ostatní fondy	44	116	137
A.IV.	Výsledek hospodaření minulých let (+/-)	45		7 994
A.IV.1.	Nerozdělený zisk minulých let	46		7 994
A.V.	Výsledek hospodaření běžného účetního období (+/-)	47	40 813	28 663
B. + C.	Cizí zdroje	48	148 719	133 500
B.	Rezervy	49	29 678	24 039
B.2.	Rezerva na daň z příjmů	50	2 825	864
B.4.	Ostatní rezervy	51	26 853	23 175
C.	Závazky	52	119 041	109 461
C.II.	Krátkodobé závazky	53	119 041	109 461
C.II.3.	Krátkodobé přijaté zálohy	54	17 425	34 732
C.II.4.	Závazky z obchodních vztahů	55	44 049	57 285
C.II.6.	Závazky - ovládaná nebo ovládající osoba	56	47 809	6 693
C.II.8.	Závazky ostatní	57	9 758	10 751
C.II.8.3.	Závazky k zaměstnancům	58	5 644	5 085
C.II.8.4.	Závazky ze sociálního zabezpečení a zdravotního pojištění	59	3 266	2 963
C.II.8.5.	Stát - daňové závazky a dotace	60		901
C.II.8.6.	Dohadné účty pasivní	61	135	997
C.II.8.7.	Jiné závazky	62	713	805
D.	Časové rozlišení pasiv	63	158	60
D.1.	Výdaje příštích období	64	101	3
D.2.	Výnosy příštích období	65	57	57

VÝKAZ ZISKU A ZTRÁTY

druhové členění

za rok končící 31. prosincem 2016

(v tisících Kč)

Obchodní firma a sídlo

TERMONTA PRAHA a.s.

Třebohostická 46/11

100 00 Praha 10

Česká republika

Identifikační číslo

471 16 234

Označ.	VÝKAZ ZISKU A ZTRÁTY	řad.	Běžné účetní období	Minulé účetní období
a	b	c	1	2
I.	Tržby z prodeje výrobků a služeb	1	842 340	635 455
A.	Výkonová spotřeba	2	648 654	483 494
A.2.	Spotřeba materiálu a energie	3	180 206	174 096
A.3.	Služby	4	468 448	309 398
B.	Změna stavu zásob vlastní činnosti (+/-)	5	3 335	- 12 716
C.	Aktivace (-)	6	- 385	- 316
D.	Osobní náklady	7	128 036	112 098
D.1.	Mzdové náklady	8	92 111	80 949
D.2.	Náklady na sociální zabezpečení, zdravotní pojištění a ostatní náklady	9	35 925	31 149
D.2.1.	Náklady na sociální zabezpečení a zdravotní pojištění	10	31 145	27 254
D.2.2.	Ostatní náklady	11	4 780	3 895
E.	Úpravy hodnot v provozní oblasti	12	6 167	4 140
E.1.	Úpravy hodnot dlouhodobého nehmotného a hmotného majetku	13	5 859	4 295
E.1.1.	Úpravy hodnot dlouhodobého nehmotného a hmotného majetku - trvalé	14	5 859	4 295
E.2.	Úpravy hodnot zásob	15	308	- 155
III.	Ostatní provozní výnosy	16	4 778	4 682
III.1.	Tržby z prodaného dlouhodobého majetku	17	203	765
III.2.	Tržby z prodaného materiálu	18	3 453	3 008
III.3.	Jiné provozní výnosy	19	1 122	909
F.	Ostatní provozní náklady	20	9 635	16 855
F.1.	Zůstatková cena prodaného dlouhodobého majetku	21	32	131
F.2.	Zůstatková cena prodaného materiálu	22	3 272	2 795
F.3.	Daně a poplatky	23	420	458
F.4.	Rezervy v provozní oblasti a komplexní náklady příštích období	24	3 678	11 742
F.5.	Jiné provozní náklady	25	2 233	1 729
*	Provozní výsledek hospodaření (+/-)	26	51 676	36 582

TERMONTA PRAHA a.s.**Výkaz zisku a ztráty - druhové členění**

za rok končící 31. prosincem 2016

Označ.	VÝKAZ ZISKU A ZTRÁTY	řád.	Běžné účetní období	Minulé účetní období
a	b	c	1	2
J.	Nákladové úroky a podobné náklady	27	1 411	839
J.2.	Ostatní nákladové úroky a podobné náklady	28	1 411	839
VII.	Ostatní finanční výnosy	29	368	30
K.	Ostatní finanční náklady	30	134	241
*	Finanční výsledek hospodaření	31	- 1 177	- 1 050
**	Výsledek hospodaření před zdaněním (+/-)	32	50 499	35 532
L.	Daň z příjmů	33	9 686	6 869
L.1.	Daň z příjmů splatná	34	10 270	8 930
L.2.	Daň z příjmů odložená (+/-)	35	- 584	- 2 061
**	Výsledek hospodaření po zdanění (+/-)	36	40 813	28 663
***	Výsledek hospodaření za účetní období (+/-)	37	40 813	28 663
*	Čistý obrat za účetní období = I. + II. + III. + IV. + V. + VI. + VII.	38	847 486	640 167

PŘEHLED O PENĚŽNÍCH TOCÍCH

za rok končící 31. prosincem 2016

(v tisících Kč)

Obchodní firma a sídlo

TERMONTA PRAHA a.s.

Třebohostická 46/11

100 00 Praha 10

Česká republika

Identifikační číslo

471 16 234

	Běžné účetní období	Minulé účetní období
P. Stav peněžních prostředků a peněžních ekvivalentů na začátku účetního období	309	23 951
Peněžní toky z hlavní výdělečné činnosti		
Z: Účetní zisk nebo ztráta z běžné činnosti před zdaněním	50 499	35 532
A.1. Úpravy o nepeněžní operace	11 086	16 611
A.1.1. Odpisy stálých aktiv	5 859	4 382
A.1.2. Změna stavu:	3 987	11 587
A.1.2.2. rezerv a opravných položek	3 987	11 587
A.1.3. Zisk(-) ztráta(+) z prodeje stálých aktiv	- 171	- 634
A.1.6. Vyúčtované nákladové a výnosové úroky	1 411	839
A.1.7. Případné úpravy o ostatní nepeněžní operace		437
A*. Čistý peněžní tok z provozní činnosti před zdaněním, změnami pracovního kapitálu, finančními a mimořádnými položkami	61 585	52 143
A.2. Změna potřeby pracovního kapitálu	- 50 403	7 977
A.2.1. Změna stavu pohledávek z provozní činnosti, aktivních účtů dohadných a časového rozlišení	- 22 351	- 1 434
A.2.2. Změna stavu kr. závazků z provozní činnosti, pasivních účtů dohadných a časového rozlišení	- 31 438	27 888
A.2.3. Změna stavu zásob	3 386	- 18 477
A.** Čistý peněžní tok z provozní činnosti před zdaněním, finančními	11 182	60 120
A.3. Zaplacené úroky s výjimkou kapitalizovaných úroků	- 1 411	- 839
A.5. Zaplacená daň z příjmů za běžnou činnost a doměrky daně za minulá období	- 8 309	- 8 066
A.*** Čistý peněžní tok z provozní činnosti	1 462	51 215
Peněžní toky z investiční činnosti		
B.1. Nabytí stálých aktiv	- 6 083	- 7 035
B.1.1. Nabytí dlouhodobého hmotného majetku	- 5 848	- 6 476
B.1.2. Nabytí dlouhodobého nehmotného majetku	- 235	- 559
B.2. Příjmy z prodeje stálých aktiv	203	765
B.2.1. Příjmy z prodeje dlouhodobého hmotného a nehmotného majetku	203	765
B.*** Čistý peněžní tok vztahující se k investiční činnosti	- 5 880	- 6 270
Peněžní toky z finančních činností		
C.1. Změna stavu dlouhodobých, popř. krátkodobých závazků z finanční oblasti	41 116	- 43 254
C.2. Dopady změn vlastního kapitálu na peněžní prostředky	- 36 678	- 25 333
C.2.5. Platby z fondů tvořených ze zisku	- 321	- 279
C.2.6. Vyplacené podíly na zisku včetně zaplacené srážkové daně a tantiémy	- 36 357	- 25 054
C.*** Čistý peněžní tok vztahující se k finanční činnosti	4 438	- 68 587
F. Čisté zvýšení nebo snížení peněžních prostředků	20	- 23 642
R. Stav peněžních prostředků a peněžních ekvivalentů na konci účetního období	329	309

PŘEHLED O ZMĚNÁCH VLASTNÍHO KAPITÁLU

za rok končící 31. prosincem 2016

(v tisících Kč)

Identifikační číslo

471 16 234

Obchodní firma a sídlo

TERMONTA PRAHA a.s.

Třebohostická 46/11

100 00 Praha 10

Česká republika

	Základní kapitál	Ostatní rezervní fondy	Statutární a ostatní fondy	Výsledek hospodaření min. let a výsledek hospodaření běžného účetního období	Celkem
Zůstatek k 1.1.2016	39 970	--	137	36 657	76 764
Přiděly fondům	--	--	300	-300	--
Čerpání fondů	--	--	-321	--	-321
Podíly na zisku	--	--	--	-36 357	-36 357
Výsledek hospodaření za běžný rok	--	--	--	40 813	40 813
Zůstatek k 31.12.2016	39 970	--	116	40 813	80 899

	Základní kapitál	Ostatní rezervní fondy	Statutární a ostatní fondy	Výsledek hospodaření min. let a výsledek hospodaření běžného účetního období	Celkem
Zůstatek k 1.1.2015	39 970	7 994	116	25 354	73 434
Přiděly fondům	--	--	300	7 994	8 294
Čerpání fondů	--	-7 994	-279	-300	-8 573
Podíly na zisku	--	--	--	-25 054	-25 054
Výsledek hospodaření za běžný rok	--	--	--	28 663	28 663
Zůstatek k 31.12.2015	39 970	--	137	36 657	76 764

TERMONTA PRAHA a.s.

Příloha účetní závěrky

Rok končící 31. prosincem 2016
(v tisících Kč)

1. Charakteristika a hlavní aktivity

TERMONTA PRAHA a.s. („společnost“) vznikla 14. ledna 1993 zápisem do Obchodního rejstříku Obvodního soudu pro Prahu 1. Jediným zakladatelem a akcionářem je Pražská teplotárenská a.s.

Hlavním předmětem podnikání společnosti je:

- Provádění staveb, jejich změn a odstraňování
- Montáž, opravy, revize a zkoušky tlakových zařízení a nádob na plyny
- Montáž, opravy, revize a zkoušky elektrických zařízení
- Silniční motorová doprava – nákladní vnitrostátní provozovaná vozidla o největší povolené hmotnosti do 3,5 tuny včetně, - nákladní mezinárodní provozovaná vozidla o největší povolené hmotnosti do 3,5 tuny včetně
- Vodoinstalatérství, topenářství
- Izolátérství
- Projektová činnost ve výstavbě
- Obráběčství
- Zámečnictví, nástrojářství
- Montáž, opravy, revize a zkoušky plynových zařízení a plnění nádob plyny
- Výroba, obchod a služby neuvedené v přílohách 1 až 3 živnostenského zákona
- Výroba, instalace, opravy elektrických strojů a přístrojů, elektronických a telekomunikačních zařízení

Sídlo společnosti

Třebohostická 46/11

100 00 Praha 10

Česká republika

Identifikační číslo

471 16 234

TERMONTA PRAHA a.s.

Příloha účetní závěrky

Rok končící 31. prosincem 2016
(v tisících Kč)

Členové představenstva a dozorčí rady k 31. prosinci 2016

Členové představenstva

Ing. Roman Koranda, předseda
Ing. Radim Kotlář, místopředseda
Bc. Jiří Nonfried, člen
Ing. David Onderek, člen

Členové dozorčí rady

Ing. Ladislav Moravec, předseda
Jiří Hlubuček, člen
Ing. Jaromír Šilhan, člen
Jiří Špitálník, člen
Ing. Tomáš Mareček, člen
Ing. Kamil Hrnčář, člen

Konsolidovanou účetní závěrku nejširší skupiny účetních jednotek, ke které společnost jako konsolidovaná účetní jednotka patří, sestavuje Energetický a průmyslový holding, a.s. se sídlem Pařížská 130/26, Josefov, 110 00 Praha 1. Konsolidovaná účetní závěrka za rok 2016 bude zveřejněna v obchodním rejstříku v souladu s termíny pro její uveřejnění a na stránkách www.epholding.cz.

Konsolidovanou účetní závěrku nejužší skupiny účetních jednotek, ke které společnost jako konsolidovaná účetní jednotka patří, sestavuje Pražská teplárenská a.s. se sídlem Partyzánská 1/7, 170 00 Praha 7. Konsolidovaná účetní závěrka za rok 2016 bude zveřejněna v obchodním rejstříku v souladu s termíny pro její uveřejnění.

Změny v obchodním rejstříku

Dne 12. prosince 2015 skončilo funkční období člena dozorčí rady, pana Jiřího Hlubučka, novým členem dozorčí rady byl zvolen Ing. Jaromír Šilhan, tato skutečnost byla zapsána do obchodního rejstříku 5. března 2016.

Dne 14. září 2016 došlo k odvolání člena dozorčí rady, pana Radima Horáka.

Dne 15. září došlo ke jmenování do funkce člena dozorčí rady, pana Jiřího Hlubučka.

Obě tyto skutečnosti byly zapsány do obchodního rejstříku ke dni 29. listopadu 2016.

Organizační struktura

Společnost se člení na výrobní úseky Praha stavební, Praha strojní, Mělník a Východ. Dále má společnost úsek ředitele, technický úsek a ekonomicko-správní úsek.

2. Zásadní účetní postupy používané společností

Tato účetní závěrka je připravena v souladu se zákonem č. 563/1991 Sb., o účetnictví (dále jen zákon o účetnictví) a s vyhláškou Ministerstva financí České republiky č. 500/2002 Sb., kterou se provádějí některá ustanovení zákona o účetnictví, pro účetní jednotky, které jsou podnikateli účtujícími v soustavě podvojného účetnictví, ve znění platném pro rok 2016.

TERMONTA PRAHA a.s.

Příloha účetní závěrky

Rok končící 31. prosincem 2016
(v tisících Kč)

a) Dlouhodobý hmotný a nehmotný majetek

Dlouhodobý hmotný a nehmotný majetek je evidován v pořizovací ceně. Dlouhodobý hmotný majetek v pořizovací ceně do 5 tis. Kč není vykazován v rozvaze a je účtován do nákladů v roce jeho pořízení. Dlouhodobý nehmotný majetek v pořizovací ceně do 60 tis. Kč je účtován do nákladů v roce jeho pořízení.

Ocenění dlouhodobého majetku vlastní výroby zahrnuje přímé náklady, tj. přímý materiál, přímé mzdy, náklady na sociální a zdravotní pojištění, náklady na subdodávky a výrobní režii.

V následující tabulce jsou uvedeny metody a doby odpisování podle skupin majetku:

Majetek	Metoda	Doba odpisování
Stavby	Lineární	30 - 50 let
Stroje a přístroje	Lineární	3 - 15 let
Automobily	Lineární	4 roky
Patenty a ostatní nehmotná aktiva	Lineární	5 let
Software	Lineární	3 roky
Dlouhodobý hmotný majetek v ceně 5-40 tis. Kč	Lineární	12 měsíců

Odpisy jsou ve výkazu zisku a ztráty vykázány v položce „Úpravy hodnot dlouhodobého nehmotného a hmotného majetku – trvalé“.

Technická zhodnocení na najatém hmotném majetku jsou odpisována lineární metodou po dobu trvání nájemní smlouvy nebo po dobu odhadované životnosti, a to vždy po tu, která je kratší.

b) Zásoby

Materiál a zboží jsou účtovány v pořizovací ceně, která zahrnuje cenu pořízení, celní poplatky, skladovací poplatky při dopravě a další výdaje s pořízením související. Z vnitropodnikových služeb souvisejících s pořizováním zásob se do pořizovací ceny aktivuje přepravné. Úbytek materiálu je oceňován metodou váženého aritmetického průměru.

Nedokončená výroba a hotové výrobky jsou oceňovány vlastními náklady, které zahrnují ceny materiálu, práce a proporcionalní část výrobních režijních nákladů podle stavu rozpracovanosti.

c) Stanovení opravných položek a rezerv

Pohledávky

Společnost stanoví opravné položky k pochybným pohledávkám na základě vlastní analýzy platební schopnosti svých zákazníků.

Zásoby

Opravné položky jsou vytvářeny v případech, kdy ocenění použité v účetnictví je přechodně vyšší než prodejní cena zásob snižená o náklady spojené s prodejem.

Rezervy

Rezervy jsou vytvářeny k pokrytí budoucích rizik a výdajů, u nichž je znám účel, je pravděpodobné, že nastanou, avšak není jistá částka nebo datum, v němž budou plněny.

TERMONTA PRAHA a.s.

Příloha účetní závěrky

Rok končící 31. prosincem 2016
(v tisících Kč)

Společnost tvoří rezervy na garanční opravy na zakázky, které byly v daném roce dokončené, jejichž celková cena bez DPH je 1 mil. Kč a vyšší, přičemž délka záruky stanovená ve smlouvě je více jak 12 měsíců. Podle výše stanovených kritérií a s přihlédnutím k charakteru zakázky (dodávka materiálu, pouze montáž, kompletovaná zakázka), délce záruky (obvyklá délka je 24 – 60 měsíců) a složitosti zakázky a z ní vyplývající pravděpodobnosti výskytu závady je stanovena ve spolupráci s vedoucími výrobních úseků konkrétní výše rezervy na zakázky v částce do 10 mil. Kč bez DPH ve výši 0,1%, na zakázky v ceně bez DPH nad 10 mil. Kč pak 0,2%. Kalkulované částky se každoročně revidují tak, aby v co nejvyšší míře odpovídaly možnému riziku.

Dále společnost vytváří rezervy na dodatečné náklady na dokončení již vyfakturovaných zakázek. Výše rezervy se stanovuje na základě kvalifikovaného odhadu vedoucích jednotlivých výrobních úseků. Jedná se zejména o terénní úpravy, které nemohly být provedeny (např. z důvodů klimatických) nebo odstranění drobných vad a nedodělků, které nebrání předání díla.

Rezerva na nevybranou dovolenou je k rozvahovému dni tvořena na základě analýzy nevybrané dovolené za dané účetní období a průměrných mzdových nákladů včetně nákladů na sociální zabezpečení a zdravotní pojištění dle jednotlivých zaměstnanců.

Další rezervou je rezerva na roční manažerské odměny včetně odvodů z těchto odměn.

Rezervu na daň z příjmů vytváří společnost vzhledem k tomu, že okamžik sestavení účetní závěrky předchází okamžiku stanovení výše daňové povinnosti. V následujícím účetním období společnost rezervu rozpustí a zaúčtuje zjištěnou daňovou povinnost.

V rozvaze je rezerva na daň z příjmů snížena o zaplacené zálohy na daň z příjmů, případná výsledná pohledávka je vykázána v položce Stát - daňové pohledávky.

d) Přepočty cizích měn

Účetní operace v cizích měnách prováděné během roku jsou účtovány denním kurzem České národní banky.

Aktiva a pasiva v zahraniční měně jsou k rozvahovému dni přepočítávána podle kurzu devizového trhu vyhlášeného ČNB. Nerealizované kurzové zisky a ztráty jsou zachyceny ve výsledku hospodaření.

e) Účtování výnosů a nákladů

Výnosy a náklady se účtují časově rozlišené, tj. do období, s nímž věcně i časově souvisejí.

f) Daň z příjmů

Daň z příjmů za dané období se skládá ze splatné daně a ze změny stavu v odložené dani.

Splatná daň zahrnuje odhad daně vypočtený z daňového základu s použitím daňové sazby platné v první den účetního období a veškeré doměrky a vratky za minulá období.

TERMONTA PRAHA a.s.

Příloha účetní závěrky

Rok končící 31. prosincem 2016
(v tisících Kč)

Odložená daň vychází z veškerých dočasných rozdílů mezi účetní a daňovou hodnotou aktiv a pasiv, případně dalších dočasných rozdílů, s použitím očekávané daňové sazby platné pro období, ve kterém budou daňový závazek nebo pohledávka uplatněny.

O odložené daňové pohledávce se účtuje pouze tehdy, je-li pravděpodobné, že bude v následujících účetních obdobích uplatněna.

g) Závazky, úvěry a finanční výpomoci

Společnost klasifikuje část dlouhodobých závazků, bankovních úvěrů a finančních výpomocí, jejichž doba splatnosti je kratší než jeden rok vzhledem k rozvahovému dni, jako krátkodobé. Výpůjční náklady jsou zaúčtovány do výkazu zisku a ztráty v období, v němž vznikají.

h) Složky peněžních prostředků a peněžních ekvivalentů

Pro účely sestavení přehledu o peněžních tocích jsou peněžní prostředky a peněžní ekvivalenty definovány tak, že zahrnují peníze v pokladně, peníze na cestě, peníze na bankovních účtech a další finanční aktiva, jejichž ocenění může být spolehlivě určeno a které mohou být snadno přeměněny v peněžní prostředky.

3. Dlouhodobý majetek

a) Dlouhodobý nehmotný majetek

2016	Software	Jiný dlouhodobý nehmotný majetek	Celkem
Pořizovací cena			
Zůstatek k 1.1.2016	2 010	542	2 552
Přírůstky	235	--	235
Úbytky	--	--	--
Zůstatek k 31.12.2016	2 245	542	2 787
Oprávký			
Zůstatek k 1.1.2016	1 305	218	1 523
Odpisy	433	91	524
Oprávký k úbytkům	--	--	--
Zůstatek k 31.12.2016	1 738	309	2 047
Zůstatková hodnota 1.1.2016	705	324	1 029
Zůstatková hodnota 31.12.2016	507	233	740

TERMONTA PRAHA a.s.

Příloha účetní závěrky

Rok končící 31. prosincem 2016
(v tisících Kč)

2015	Software	Jiný dlouhodobý nehmotný majetek	Celkem
Pořizovací cena			
Zůstatek k 1.1.2015	1 511	542	2 053
Přírůstky	559	--	559
Úbytky	-60	--	-60
Zůstatek k 31.12.2015	2 010	542	2 552
Oprávký			
Zůstatek k 1.1.2015	1 078	128	1 206
Odpisy	287	90	377
Oprávký k úbytkům	-60	--	-60
Zůstatek k 31.12.2015	1 305	218	1 523
Zůstatková hodnota 1.1.2015	433	414	847
Zůstatková hodnota 31.12.2015	705	324	1 029

TERMONTA PRAHA a.s.

Příloha účetní závěrky

Rok končící 31. prosincem 2016
(v tisících Kč)

b) Dlouhodobý hmotný majetek

	Pozemky	Stavby	Dopravní prostředky, stroje a zařízení	Pěstitelské celky trvalých porostů	Jiný dlouhodobý hmotný majetek	Celkem
2016						
Pořizovací cena						
Zůstatek k 1.1.2016	6 016	44 266	45 989	4	346	96 621
Přírůstky	--	--	5 849	--	--	5 849
Úbytky	--	--	-1 960	--	--	-1 960
Zůstatek k 31.12.2016	6 016	44 266	49 878	4	346	100 510
Oprávký						
Zůstatek k 1.1.2016	--	16 541	29 919	--	346	46 806
Odpisy	--	935	4 400	--	--	5 335
Oprávký k úbytkům	--	--	-1 927	--	--	-1 927
Zůstatek k 31.12.2016	--	17 476	32 392	--	346	50 214
Zůst. hodn. 1.1.2016	6 016	27 725	16 070	4	--	49 815
Zůst. hodn. 31.12.2016	6 016	26 790	17 486	4	--	50 296
2015						
Pořizovací cena						
Zůstatek k 1.1.2015	6 016	44 266	40 378	4	346	91 454
Přírůstky	--	--	6 476	--	--	6 476
Úbytky	--	--	-865	--	--	-444
Zůstatek k 31.12.2015	6 016	44 266	45 989	4	346	96 621
Oprávký						
Zůstatek k 1.1.2015	--	15 605	27 591	--	346	43 542
Odpisy	--	936	3 069	--	--	4 005
Oprávký k úbytkům	--	--	-741	--	--	-741
Zůstatek k 31.12.2015	--	16 541	29 919	--	346	46 806
Opravné položky						
Zůstatek k 1.1.2015	--	--	--	--	--	437
Rozpuštění	--	--	--	--	--	-437
Zůstatek k 31.12.2015	--	--	--	--	--	--
Zůst. hodn. 1.1.2015	6 016	28 661	12 787	4	--	47 475
Zůst. hodn. 31.12.2015	6 016	27 725	16 070	4	--	49 815

TERMONTA PRAHA a.s.

Příloha účetní závěrky

Rok končící 31. prosincem 2016
(v tisících Kč)

4. Dlouhodobý hmotný a nehmotný majetek nevykázaný v rozvaze

V souladu s účetními postupy popsány v bodě 2(a) účtovala společnost část dlouhodobého hmotného a nehmotného majetku do nákladů v roce jeho pořízení. Celková kumulovaná pořizovací cena tohoto dlouhodobého hmotného majetku, který je ještě v používání, je následující:

	Zůstatek k 31.12.	
	2016	2015
Dlouhodobý hmotný majetek	5 713	5 714
Dlouhodobý nehmotný majetek (software)	--	--
Celkem	5 713	5 714

5. Zásoby

Zásoba materiálu činí 37 493 tis. Kč (2015 - 37 543 tis. Kč), přičemž převážnou část představuje materiál na skladě výrobního úseku Praha ve výši 21 238 tis. Kč (2015 - 20 294 tis. Kč). Opravná položka k materiálu činí 3 822 tis. Kč (2015 - 3 513 tis. Kč). Tato opravná položka se vztahuje jak k materiálu na skladě výrobního úseku Mělník, tak skladu pražských středisek.

Nedokončená výroba činí 30 179 tis. Kč (2015 - 33 485 tis. Kč). K nedokončené výrobě nebyla v roce 2016 vytvořena opravná položka (2015 - 0 tis. Kč).

6. Pohledávky a závazky z obchodních vztahů

a) Krátkodobé pohledávky z obchodních vztahů činí 112 283 tis. Kč (2015 - 87 475 tis. Kč). Společnost má vytvořenou opravnou položku k pohledávkám ve výši 7 291 tis. Kč (2015 - 7 291 tis. Kč). Společnost eviduje pohledávky po splatnosti ve výši 7 477 tis. Kč (2015 - 7 817 tis. Kč)

Dlouhodobé pohledávky z obchodních vztahů činí 0 tis. Kč (2015 - 1 068 tis. Kč).

b) Krátkodobé závazky z obchodních vztahů činí 44 049 tis. Kč (2015 - 57 285 tis. Kč). Závazky po lhůtě splatnosti činí 112 tis. Kč (2015 - 12 tis. Kč).

7. Krátkodobé přijaté zálohy

Krátkodobé přijaté zálohy představují zaplacené zálohy zejména v souvislosti s rozpracovanými stavebními zakázkami pro společnost Pražská teplotní a.s. ve výši 17 425 tis. Kč (2015 - 34 732 tis. Kč).

TERMONTA PRAHA a.s.

Příloha účetní závěrky

Rok končící 31. prosincem 2016
(v tisících Kč)

8. Opravné položky

	Materiál	Pohledávky z obchodních vztahů	Dlouhodobý hmotný majetek	Celkem
Zůstatek k 1.1.2016	3 513	7 291	---	10 804
Tvorba	309	---	---	309
Rozpuštění/použití	--	--	---	---
Zůstatek k 31.12.2016	3 822	7 291	--	11 113

9. Základní kapitál

Základní kapitál společnosti je tvořen 39 970 ks akcií na majitele o jmenovité hodnotě 1 000 Kč. V průběhu roku 2016 nedošlo ke změnám základního kapitálu.

10. Přehled o změnách vlastního kapitálu

Ke dni sestavení účetní závěrky neexistuje dosud návrh na vypořádání zisku roku 2016. Návrh rozdělení zisku bude připraven představenstvem pro hlavní akcionáře společnosti a posléze prodiskutován a schválen na valné hromadě

11. Rezervy

	Rezerva na garanční opravy	Rezerva na nedokončené zakázky	Rezerva na nevybranou dovolenou	Rezerva na manažerské bonusy	Rezerva na daň z příjmů	Součet rezerv
Zůstatek k 1.1.2016	6 827	11 400	720	4 228	864	24 039
Tvorba	2 869	12 534	455	5 353	2 825	24 036
Čerpání	-1 185	-10 739	-720	-4 228	--	-16 872
Rozpuštění	--	-661	--	--	-864	-1 525
Zůstatek k 31.12.2016	8 511	12 534	455	5 353	2 825	29 678

12. Informace o tržbách a výrobním sortimentu

Společnost se zabývá opravami a údržbou, modernizacemi a výstavbou nových tepelných zařízení, zejména tepelných sítí, předávacích stanic a blokových kotelen, strojoven a kotelen a dalších energetických zařízení.

TERMONTA PRAHA a.s.

Příloha účetní závěrky

Rok končící 31. prosincem 2016
(v tisících Kč)

Struktura tržeb z běžné činnosti:

	2016	2015
Tržby z prodeje služeb:		
Údržba vybraných zařízení Pražské teplárenské a.s.	285 596	188 379
Údržba vybraných zařízení Energotransu, a.s.	70 056	54 307
Údržba vybraných zařízení Elektrárny Opatovice, a.s.	16 638	15 288
Výstavba a opravy tepelných sítí a výměňkových stanic	440 477	333 076
Ostatní zakázky	26 088	41 311
Ostatní služby	3 485	3 094
Celkem	842 340	635 455

13. Informace o spřízněných stranách

a) Pohledávky a závazky z obchodních vztahů

	Pohledávky k 31.12.		Závazky k 31.12.	
	2016	2015	2016	2015
Pražská teplárenská a.s.	74 891	55 728	579	1 359
Elektrárny Opatovice, a.s.	5 639	5 893	507	192
Teplo Neratovice	1 075	2 483	--	--
AISE s.r.o..	108	37	4 208	5 873
EOP & HOKA s.r.o.	--	--	8	6
EP ENERGY TRADING, a.s.	--	--	17	5
Elektrizace železnic Praha a.s.	--	--	--	1 079
Energetické opravny, a.s.	18	--	2 381	16
Hlavní město Praha	--	--	10	2
PREdistribuce, a.s.	--	--	37	15
Dopravní podnik hl.m. Prahy akciová společnost	--	--	--	20
Kolektory Praha, a.s.	--	--	--	6
SES Energy a.s.	--	355	--	--
Celkem	81 731	64 496	7 747	8 573

Společnost vykazuje v pozici Krátkodobé přijaté zálohy k 31. prosinci 2016 zálohy od společnosti Pražská teplárenská a.s. ve výši 17 223 tis. Kč (2015– 34 632 tis. Kč).

TERMONTA PRAHA a.s.

Příloha účetní závěrky

Rok končící 31. prosincem 2016
(v tisících Kč)

b) Transakce se spřízněnými osobami

	Tržby za rok		Nákupy za rok	
	2016	2015	2016	2015
Pražská teplárenská a.s.	703 788	489 656	8 001	8 346
Pražská teplárenská LPZ a.s.	5 421	28 630	65	87
Elektrárny Opatovice, a.s.	29 387	28 687	933	923
Teplo Neratovice, spol. s r.o.	1 563	3 543	--	--
EP ENERGY TRADING, a.s.	--	--	405	381
Elektrizace železnic Praha a.s.	--	--	--	892
Dopravní podnik hl.m. Prahy akciová společnost	--	--	469	604
Kolektory Praha, a.s.	--	--	7	50
SES Energy a.s.	--	3 492	--	33
VAHO s.r.o.	--	--	--	--
AISE s.r.o.	1 105	340	24 431	23 607
EOP & HOKA s.r.o.	--	--	31	28
outdoor akzent s.r.o.	--	--	--	23
Energotrans SERVIS, a.s.	--	--	--	--
Plzeňská energetika a.s.	55	283	--	--
PREdistribuce, a.s.	--	--	228	168
Hlavní město Praha	250	--	7 204	4 816
United Energy a.s.	--	76	10	10
Energetické opravny, a.s.	15	--	13 567	39
SES Bohemia Engineering a.s.	1 347	136	1 650	386
Areál Třeboradice, a.s.	--	--	--	--
PRVNÍ MOSTECKÁ a.s.	--	233	--	--
Severočeská teplárenská a.s.	1 056	--	104	439
AVE CZ odpadové hospodářství s.r.o.	--	--	13	13
EP Energy a.s.	--	--	--	--
Celkem	743 987	555 076	57 118	40 845

TERMONTA PRAHA a.s.

Příloha účetní závěrky

Rok končící 31. prosincem 2016
(v tisících Kč)

14. Zaměstnanci a členové řídicích, kontrolních a správních orgánů

	Průměrný přepočtený počet		Mzdové náklady	
	2016	2015	2016	2015
Zaměstnanci	207	201	90 377	79 221
Členové řídicích orgánů	4	4	864	864
Členové kontrolních orgánů	5	5	870	864
Celkem	216	210	92 111	80 949

Společnosti nevznikly do 31. prosince 2016 žádné penzijní závazky vůči bývalým členům řídicích, kontrolních a správních orgánů.

15. Závazky ze sociálního zabezpečení a zdravotního pojištění

Závazky ze sociálního zabezpečení, zdravotního pojištění a penzijního připojištění činí 3 266 tis. Kč (2015 – 2 963 tis. Kč). Žádný z těchto závazků není po lhůtě splatnosti.

16. Stát - daňové závazky a dotace

Daňové závazky činí 933 tis. Kč (2015 – 901 tis. Kč). Z této částky jsou 909 tis. Kč (2015 – 838 tis. Kč) závazky daně z příjmů fyzických osob ze závislé činnosti a 24 tis. Kč (2015 – 63 tis. Kč) závazky ze silniční daně. Žádný z těchto závazků není po lhůtě splatnosti. Z titulu nadměrného odpočtu daně z přidané hodnoty vznikla společnosti daňová pohledávka ve výši 1 393 tis. Kč (2015 – daňová pohledávka 3 912 tis. Kč). Všechny tyto položky jsou vykázány v pozici Stát – daňové pohledávky ve výši 460 tis. Kč (2015 – 3 912 tis. Kč).

17. Odměny členům statutárních a dozorčích orgánů

V průběhu roku 2016 obdrželi členové představenstva a dozorčí rady společnosti odměny v úhrnné výši 1 734 tis. Kč (2015 – 1 728 tis. Kč).

18. Daň z příjmů

a) Splatná

Splatná daň z příjmů zahrnuje odhad daně za zdaňovací období 2016 ve výši 10 399 tis. Kč (2015 – 9 033 tis. Kč) a upřesnění odhadu daně za zdaňovací období 2015 ve výši -129 tis. Kč (2015 – -103 tis. Kč).

TERMONTA PRAHA a.s.

Příloha účetní závěrky

Rok končící 31. prosincem 2016
(v tisících Kč)

b) Odložená

	Pohledávky		Závazky		Rozdíl	
	2016	2015	2016	2015	2016	2015
Dlouhodobý hmotný majetek	---	---	-3 336	-3 164	-3 336	-3 164
Opravné položky k dl. hm. majetku	---	---	---	---	---	---
Zásoby	726	667	---	---	726	667
Rezervy	5 102	4 405	---	---	5 102	4 405
Pohledávky	38	38	---	---	38	38
Odložená daňová pohledávka (+)/závazek(-)	5 866	5 110	-3 336	- 3164	2 530	1 946

V souladu s účetními postupy uvedenými v bodě 2(f) byla pro výpočet odložené daně použita daňová sazba 19 % (2015 – 19 %).

19. Nájmy

a) Finanční

Společnost neměla v roce 2016 ani v roce 2015 žádné závazky, které by jí vyplývaly z leasingových smluv.

b) Operativní

Společnost má najaty kanceláře, sklady a dílny na dobu neurčitou s výpovědní lhůtou 3-6 měsíců. Celkové roční náklady týkající se tohoto nájmu v roce 2016 činily 1 294 tis. Kč (2015 – 1 584 tis. Kč)

Společnost má dále pronajato 12 osobních automobilů. Celkové roční náklady týkající se tohoto nájmu v roce 2016 činily 375 tis. Kč (2015 – 137 tis. Kč).

20. Bankovní úvěry a finanční výpomoci

Od 1. října 2015 je společnost účastníkem oboustranného reálného cash-poolingu pro ekonomicky spjatou skupinu – limit denního čerpání je 10 000 tis. Kč. K 31. prosinci 2016 vykázala společnost závazek vůči ostatním účastníkům cash-poolingu ve výši 47 809 tis. Kč (2015 – 6 693 tis. Kč).

21. Ekonomická závislost

Společnost je ekonomicky závislá na mateřské společnosti Pražská teplárenská a.s.

22. Přehled o peněžních tocích

Pro účely sestavení přehledu o peněžních tocích jsou peněžní prostředky a peněžní ekvivalenty definovány tak, že zahrnují peníze v pokladně, peníze na cestě, peníze na bankovních účtech a další finanční aktiva, jejichž ocenění může být spolehlivě určeno a která mohou být snadno přeměněna v peněžní prostředky. Zůstatek peněžních prostředků a peněžních ekvivalentů je na konci účetního období následující:

TERMONTA PRAHA a.s.

Příloha účetní závěrky

Rok končící 31. prosincem 2016
(v tisících Kč)

	Zůstatek k 31.12.	
	2016	2015
Krátkodobý finanční majetek celkem	329	309
Obchodovatelné cenné papíry	0	0
Peněžní prostředky a peněžní ekvivalenty	329	309

Peněžní toky z provozních, investičních nebo finančních činností se uvádějí v přehledu o peněžních tocích nekompenzované.

23. Významná následná událost

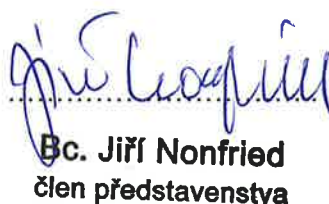
K datu sestavení účetní závěrky nejsou vedení společnosti známy žádné významné následné události, které by ovlivnily účetní závěrku k 31. prosinci 2016.

Sestaveno dne: 22. února 2017



.....

Ing. Roman Koranda
předseda představenstva



.....

Bc. Jiří Nonfried
člen představenstva