

2015

Výroční zpráva



Obsah

Obsah	2
1 Úvodní slovo	3
2 Základní údaje	4
3 Statutární orgány	5
4 Organizační schéma a management	6
5 Personální, mzdová a sociální oblast	7
6 Události po rozvahovém dni	7
7 Zpráva představenstva o podnikatelské činnosti a stavu majetku společnosti v roce 2015	8
8 Zpráva o vztazích	12
Zpráva auditora	20
Účetní závěrka včetně přílohy	20

1 Úvodní slovo

Vážení obchodní partneři, vážení akcionáři, vážení kolegové, dámy a pánové,

dovolujeme si Vám představit Výroční zprávu společnosti TERMONTA PRAHA a.s. za rok 2015, která shrnuje výsledky jejího podnikání a hospodaření v tomto období.


Česká energetika prochází již nějakou dobu nelehkým obdobím. Díky stagnujícímu teplařství nebyl ani rok 2015 rokem jednoduchým. Na situaci na trhu reagovala TERMONTA PRAHA a.s. úpravou strategie, kdy prioritní snahou bylo meziroční navýšení objemu tržeb při udržení vysoké kvality poskytovaných služeb.

Stěžejní hospodářské ukazatele a informace naleznete uvnitř zprávy, nicméně na tomto místě zmíním, že se nám díky vhodně zvolené strategii podařilo dosáhnout velmi dobrého navýšení meziročního objemu tržeb. Za rok 2015 tak tržby činily 635,5 mil. Kč, přičemž oproti předchozímu období došlo k nárůstu o 20%. Splnění tohoto cíle v podobě meziroční navýšení objemu potvrdilo vhodnost nastavené strategie pro současné období.

Hlavní oblastí poskytovaných služeb našim zákazníkům nadále zůstává komplexní servis rozvodů tepla pro Pražskou teplařenskou a.s., servis technologických zařízení na elektrárně Mělník I. pro Energotrans, a.s. a servis technologických zařízení pro Elektrárny Opatovice, a.s. Výrazný růst také zaznamenala oblast komplexního zajištění služeb v oboru a dodávek energetických staveb tzv. „na klíč“.

V oblasti kvality drží společnost TERMONTA PRAHA a.s. vysoký standard. Společnost poskytuje své služby v souladu se zavedenými systémy řízení jakosti EN ISO 9001/2009 a EMS EN ISO 14001/2005. V oblasti svařování se společnost řídí normou ČSN-EN 3834-2. Velká pozornost je také věnována minimalizaci dopadů naší činnosti na životní prostředí.

Závěrem mi dovolu,te, abych touto cestou poděkoval našim zaměstnancům a obchodním partnerům za úspěšnou spolupráci.



Ing. Lukáš Křítek

ředitel společnosti

2 Základní údaje

Název společnosti	TERMONTA PRAHA a.s.
Sídlo společnosti	Třebohostická 46/11, 100 00 Praha 10
Telefon	+420 266 752 501
Fax	+420 266 752 502
E-mail	termonta@termonta.cz
Web	www.termonta.cz
Právní forma	akciová společnost
IČ	47 11 62 34
DIČ	CZ 47 11 62 34
Bankovní spojení	KB pobočka Praha 10
Číslo účtu	19507071/0100
Akcie	na majitele, neveřejně obchodovatelné
Základní jmění	39 970 000,- Kč
Jmenovitá hodnota akcie	1 000,-Kč
Podíl akcionářů	Pražská teplárenská a.s. – 100%

3 Statutární orgány

Představenstvo

Předseda představenstva	Ing. Roman Koranda
Místopředseda představenstva	Ing. Radim Kotlář
Člen představenstva	Ing. David Onderek
Člen představenstva	Bc. Jiří Nonfried

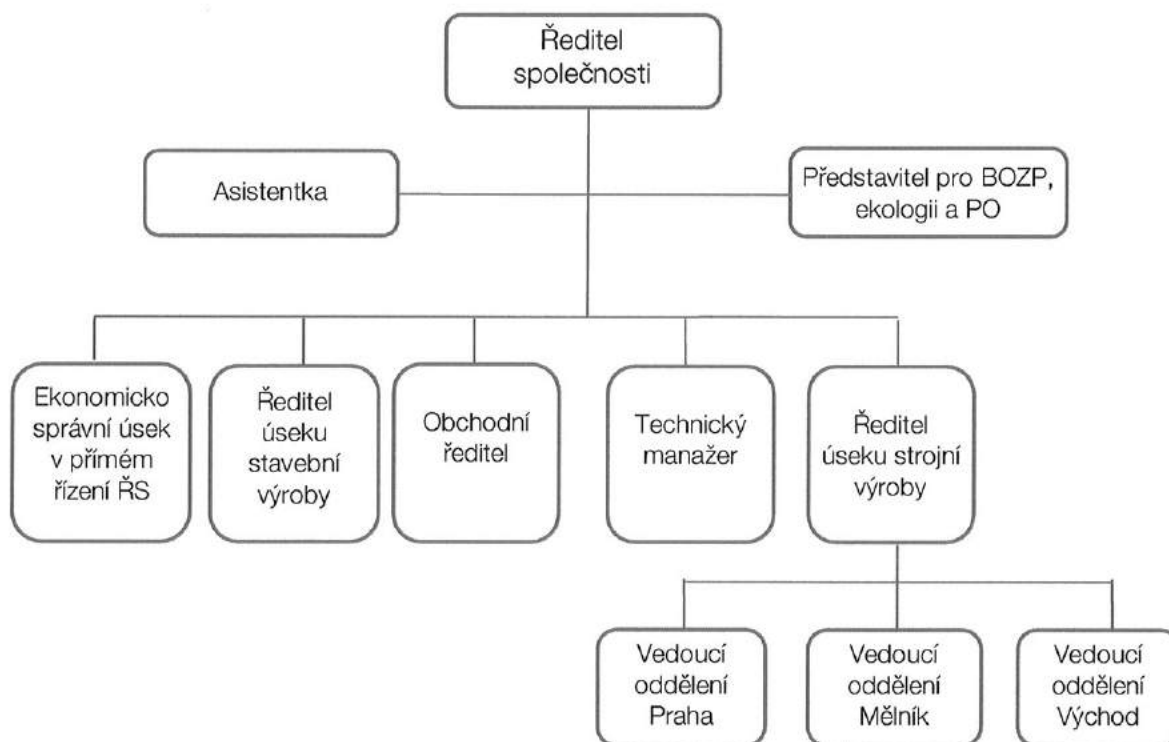
Dozorčí rada

Předseda dozorčí rady	Ing. Ladislav Moravec
Člen dozorčí rady	Ing. Tomáš Mareček
Člen dozorčí rady	Ing. Kamil Hrnčíř
Člen dozorčí rady	Ing. Jiří Špitálník, CSc.
Člen dozorčí rady	Ing. Jaromír Šilhan
Člen dozorčí rady (za zaměstnance)	Ing. Radim Horák

Změny ve statutárních orgánech společnosti v roce 2015 jsou popsány v příloze účetní závěrky.

Členům představenstva ani dozorčí rady neposkytla společnost žádné úvěry nebo půjčky a nepřevzala žádné záruky ani jistění za úvěry těchto osob.

4 Organizační schéma a management



Společnost nemá žádnou organizační složku v zahraničí a v oblasti výzkumu a vývoje nevyvíjí žádné aktivity.

Management

Ředitel společnosti	Ing. Lukáš Křítek
Ředitel ekonomicko-správního úseku	neobsazeno
Ředitel úseku stavební výroby	Ing. Karel Novotný
Technický manažer	Pavel Janík
Ředitel úseku strojní výroby	Jiří Kubeš
Obchodní ředitel	Michal Vlček

5 Personální, mzdová a sociální oblast

Akciová společnost zaměstnávala k 31. 12. 2015 celkem 196 zaměstnanců na hlavní pracovní poměr. Z celkového počtu bylo 106 (54,1 %) dělnických profesí a 90 (45,9 %) technickohospodářských pracovníků.

Oproti roku 2014, bylo k rozvahovému dni evidováno o 6 zaměstnanců více, resp. k 31. 12. 2014 bylo 190 zaměstnanců v evidenčním stavu.

V průběhu roku nastoupilo 16 pracovníků kategorie D a 22 pracovníků THP, odešlo 18 pracovníků kategorie D a 14 pracovníků THP.

Od 1. 3. 2014 je uzavřena Kolektivní smlouva mezi společností TERMONTA PRAHA a.s. a Základní odborovou organizací ECHO Teplo Strašnice. Vztah mezi zaměstnavatelem a zaměstnanci dále upravuje Vnitřní předpis.

Významným firemním benefitem nad rámec zákoníku práce je o týden delší dovolená.

Nezaručené nadtarifní složky mzdy jsou závislé na výkonnosti pracovníka a aktuálních hospodářských výsledcích.

Příděl do sociálního fondu v roce 2015 byl 300 tis. Kč na základě rozhodnutí valné hromady a prostředky byly čerpány za účelem benefitu pro zaměstnance formou nepeněžních poukázek. Ze sociálního fondu v roce 2015 bylo čerpáno 279 tis. Kč.

Společnost TERMONTA PRAHA a.s. splňuje veškeré pracovněprávní a BOZP požadavky.

6 Události po rozvahovém dni

Po rozvahovém dni nenastaly žádné významné události.

7 Zpráva představenstva o podnikatelské činnosti a stavu majetku společnosti v roce 2015

Společnost TERMONTA PRAHA a.s. v roce 2015 dosáhla tržeb ve výši 635,5 mil. Kč. Přestože plánovaná hodnota tržeb nebyla splněna přibližně o 40 mil. Kč, tak jde o historicky nejvyšší hodnotu obratu společnosti. Při plnění finančního ukazatele EBITDA ve výši 52 mil. Kč byl v loňském roce dosažen provozní výsledek hospodaření ve výši 36,6 mil. Kč. I přes pozitivní meziroční vývoj tržeb tak nedošlo ke splnění plánovaného hospodářského výsledku.

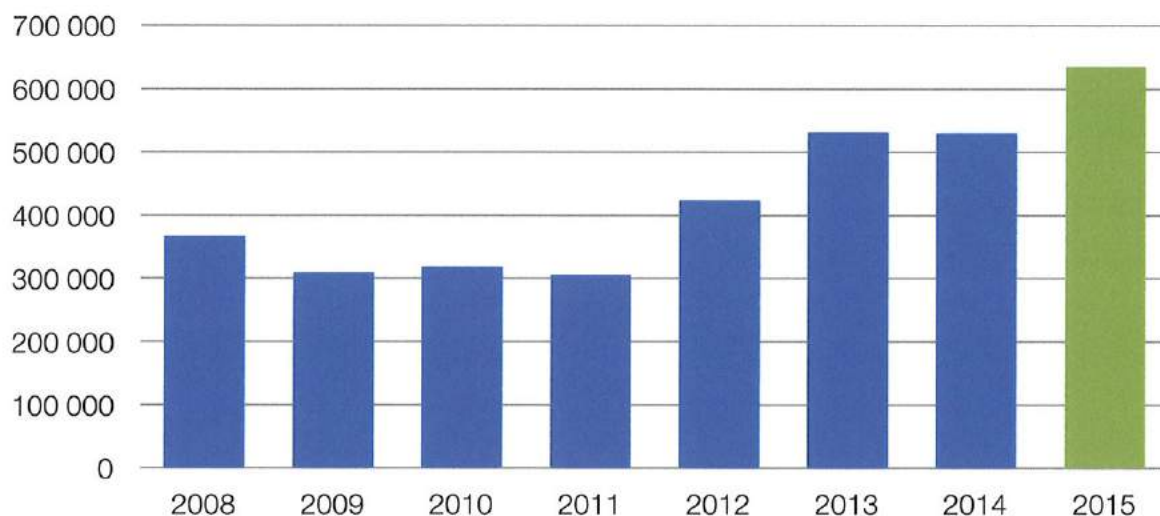
V nadcházejícím období je proto nutné provádět i nadále důsledné řízení jednotlivých kapacit s neustálou kontrolou finančních nákladů a ziskovosti jednotlivých zakázek.

Výsledky hospodaření a informace o stavu majetku společnosti TERMONTA PRAHA a.s. za rok 2015 jsou uvedeny v účetní závěrce, která je součástí Výroční zprávy.

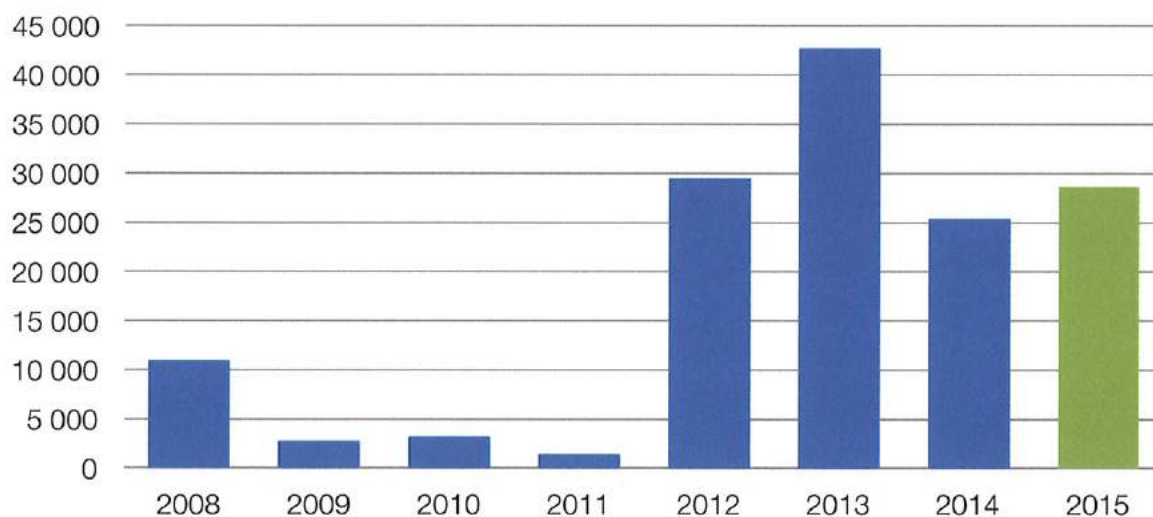
7.1 Ekonomické ukazatele

Za rok 2015 byly realizovány tržby za prodej vlastních výrobků a služeb ve výši 635,5 mil. Kč, což představuje meziroční nárůst o 20 %. Dále byl dosažen čistý zisk 28,7 mil. Kč a vlastní kapitál k závěrkovému dni dosáhl úrovně 76,8 mil. Kč.

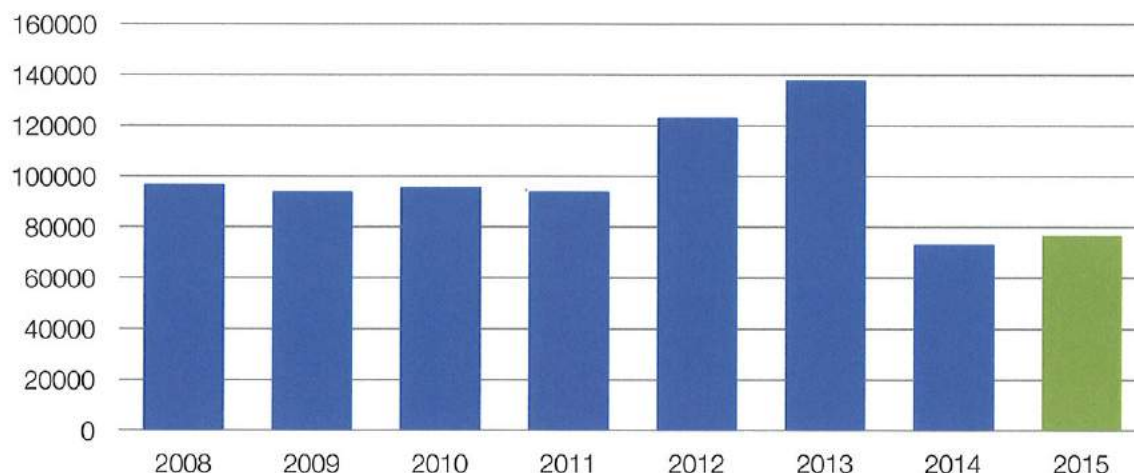
Tržby za prodej vlastních výrobků a služeb (tis. Kč)



Výsledek hospodaření za účetní období (tis. Kč)



Vlastní kapitál (tis. Kč)



7.2 Tržby za prodej vlastních výrobků a služeb

Tržby za prodej vlastních výrobků a služeb v roce 2015 byly ve výši 635 455 tis. Kč a meziročně vzrostly o 20 %. Hlavním zdrojem tržeb jsou výstavby a opravy tepelných sítí a výměňkových stanic, které představují 52 % veškerých tržeb. Druhá významná kategorie je údržba vybraných zařízení Pražské teplárenské a.s., která tvoří 30 % celkových tržeb.

7.3 Náklady

Nejvýznamnější nákladové položky v roce 2015 byly tvořeny výkonovou spotřebou, přičemž spotřeba služeb byla ve výši 309 398 tis. Kč (v roce 2014 byla 243 150 tis. Kč) a spotřeba materiálu a energií ve výši 174 096 tis. Kč (minulé období 136 500 tis. Kč).

V roce 2015 společnost vynaložila celkem 112 098 tis. Kč v oblasti osobních nákladů oproti 109 836 tis. Kč v roce 2014.

7.4 Zisk

V roce 2015 dosáhla společnost provozního výsledku hospodaření 36 582 tis. Kč. V roce předchozím, měla společnost úhrnný provozní hospodářský výsledek ve výši 32 022 tis. Kč. Zisk po zdanění dosáhl hodnoty 28 663 tis. Kč, za rok 2014 byl ve výši 25 354 tis. Kč.

7.5 Bilance

Za rok 2015 bilanční suma dosáhla netto hodnoty 210 324 tis. Kč srovnatelnou s rokem předchozím, kdy bilanční suma byla v netto hodnotách 209 922 tis. Kč.

Na straně aktiv nedošlo k významné změně majetkové struktury ve smyslu rozložení hodnoty dlouhodobého majetku a oběžných aktiv.

Vlastní kapitál byl ve srovnatelné výši jako v roce předchozím, přičemž k 17. 9. 2015 byl zrušen rezervní fond a prostředky byly převedeny na účet nerozděleného zisku minulých let. Výsledek hospodaření roku 2014 byl rozdělen v plné výši, přičemž dominantní podíl (25 054 tis. Kč) byl vyplacen formou dividendy jedinému akcionáři. K rozvahovému dni společnost nečerpala bankovní úvěry ani finanční výpomoc od mateřské společnosti. Naopak k 1. 10. 2015 společnost přistoupila k oboustrannému reálnému Cash Poolingu pro ekonomicky spjatou skupinu a k rozvahovému dni vykázala závazek vůči ostatním účastníkům ve výši 6 693 tis. Kč.

7.6 Investice

Ve sledovaném období byly čerpány investiční prostředky ve výši 6 176 tis. Kč.

Nejvýznamnější investicí za uplynulý rok bylo pořízení nového kolového rýpadla, kterým společnost posílila vlastní kapacity stavební mechanizace. Dále bylo nakoupeno ostatní nářadí nutné k zajištění bezproblémového chodu provozu společnosti a zachování úrovně kvality prováděných prací.

Nově nabytý nehmotný majetek představoval primárně vývojové projekty stávajícího ERP systému z důrazem na optimalizaci a zvyšování efektivity interních procesů společnosti a softwarové vybavení úseku projekce.

V Praze dne 24. února 2016



Ing. Roman Koranda
předseda představenstva



Ing. Radim Kotlář
místopředseda představenstva

8 Zpráva o vztazích

V souladu s § 82 a násl. zákona č. 90/2012 Sb., o obchodních korporacích vypracovala společnost TERMONTA PRAHA a.s. za období od 1. ledna 2015 do 31. prosince 2015 následující zprávu o vztazích mezi ovládající osobou a osobou ovládanou a mezi ovládanou osobou a osobami ovládanými stejnou ovládající osobou (dále jen „zpráva o vztazích“).

A. Struktura vztahů mezi ovládající osobou a osobou ovládanou a mezi ovládanou osobou a osobami ovládanými stejnou ovládající osobou

Ovládaná osoba: TERMONTA PRAHA a.s. (dále jen „TP“)
Se sídlem: Třebohostická 46/11, 100 00 Praha 10
IČ: 47116234

Ovládající osoba: Pražská teplárenská a.s. (dále jen „PT“)
Se sídlem: Partyzánská 1/7, 170 00 Praha 7
IČ: 45273600

Ovládající osoba, tj. Pražská teplárenská a.s. byla v roce 2015 ovládána níže uvedenými osobami:

Ovládající osoba: NPTH, a.s.
Se sídlem: Opatovice nad Labem – Pardubice 2, 532 13
Zapsaná v obchodním rejstříku vedeném Krajským soudem v Hradci Králové, oddíl B, vložka 2939
IČ: 28800648

Tato společnost byla v roce 2015 ovládající osobou na základě přímého disponování 50,16% hlasovacích práv Pražské teplárenské a.s.

Ovládající osoba: Pražská teplárenská Holding a.s.
Se sídlem: Partyzánská 1, Praha 7, 170 00
Zapsaná v obchodním rejstříku vedeném Městským soudem v Praze, oddíl B, vložka 6889
IČ: 26416808

Tato společnost byla v roce 2015 ovládající osobou na základě přímého disponování 47,42% hlasovacích práv Pražské teplárenské a.s.

Další ovládající osoby:

Hlavní město Praha, Mariánské náměstí 2, Praha 1, PSČ 110 01, IČ: 00064581, v roce 2015 podíl 51% na Pražská teplárenská Holding a.s.

PT-Holding Investment B.V., Schiphol Boulevard 403, Tower C-4, 1118BK Schiphol, Nizozemské království, registrovaná pod číslem: 50220403, v roce 2015 podíl 49% na Pražská teplárenská Holding a.s.

EP Energy, a.s., Brno, Příkop 843/4, PSČ 602 00, IČ: 29259428, v roce 2015 podíl 100% na NPTH, a.s. a 100% na PT-Holding Investment B.V.

CE Energy, a.s., Brno, Příkop 843/4, PSČ 602 00, IČ: 02413507, v roce 2015 podíl 100% na EP Energy, a.s.

Energetický a průmyslový holding, a.s., Brno, Příkop 843/4, PSČ 602 00, IČ: 28356250, v roce 2015 podíl 100% na CE Energy, a.s.

B. Úloha ovládané osoby

Úlohou společnosti je především komplexní servis rozvodů tepla pro PT, poskytování služeb s minimálními negativními dopady na životní prostředí a maximalizace hodnoty pro akcionáře.

C. Způsob a prostředky ovládnání

Ovládnání společnosti je vykonáváno prostřednictvím výkonu hlasovacích práv na valné hromadě.

D. Přehled jednání učiněných v roce 2015, která byla učiněna na popud nebo v zájmu ovládající osoby nebo jí ovládaných osob, pokud se takové jednání týkalo majetku, který přesahuje 10% vlastního kapitálu TP zjištěného podle poslední účetní závěrky

V roce 2015 nebylo na popud nebo v zájmu ovládající osoby nebo jí ovládaných osob učiněno žádné jednání týkající se majetku přesahujícího 10% vlastního kapitálu společnosti.

E. Přehled vzájemných smluv mezi osobou ovládanou a osobou ovládající nebo mezi osobami ovládanými

1. Přehled smluv mezi TERMONTA PRAHA a.s. (ovládaná osoba) a Pražská teplárenská a.s. (ovládající osoba)

Společnost	Předmět smlouvy	Uzavření smlouvy
PT jako poskytovatel	Smlouva o poskytování telekomunikačních služeb	26.4.2002
PT jako poskytovatel	Pronájem částí nemovitostí k dočasnému užívání, vč. dodatku č. 1 až 3	18.6.2001 z 30.9.2003
PT jako poskytovatel	Smlouva o spolupráci v IT, vč. dodatku č. 1 až 3	9.2.2005 z 12.8.2010
TP jako poskytovatel	Rámcová smlouva na havarijní opravy PTK a STK, vč. dodatku č. 1-10 a dohody o změně délky záruční lhůty	3.2.2000 z 29.5.2012
TP jako poskytovatel	Rámcová smlouva na havarijní opravy PS a BK vč. dodatku č.1-15	19.5.2000 z 12.6.2014

TP jako poskytovatel	Nahodilá údržba kotelen, strojoven a VS pro oblast Holešovice vč. dodatku č. 1-9	24.6.2003 z 12.6.2014
TP jako nájemce	Nájem kanceláře	24.10.2011
PT jako poskytovatel	Smlouva o spolupráci, vč. dodatku č. 1 až 4	27.3.2012 z 2.11.2015
PT jako poskytovatel	Smlouva o úvěru, vč. dodatku č. 1 a 2	25.7.2013 z 25.5.2015
PT jako poskytovatel	Pronájem nebytových prostor – Hábova	1.2.2015
PT jako poskytovatel	Pronájem nebytových prostor – Holešovice	1.2.2015
TP jako poskytovatel	Rámcová smlouva o dílo – oprava a stavební údržba budov areálu THOL, TMA a TMI vč. dodatku č. 1	9.4.2013 z 18.11.2014
TP jako poskytovatel	Šoupata – EPE	19.1.2015
TP jako poskytovatel	Ventily – EPE	19.1.2015
TP jako poskytovatel	Kulové kohouty DN15-300, PN 25/135°C+PN16/110°C	19.1.2015
TP jako poskytovatel	Kulové kohouty DN15-300, PN 25/175°C	19.1.2015
TP jako poskytovatel	Klapky uzavírací DN 80-600, PN 25 – 42	5.5.2015
TP jako poskytovatel	Klapky uzavírací DN 50-300, PN 10/16	5.5.2015
TP jako poskytovatel	TN Libeň – Holešovice (úsek Železničářů – areál THOL)	2.3.2015
TP jako poskytovatel	Obnova RTZ v ulici Plynární	2.3.2015
TP jako poskytovatel	Stavba záložního parního zdroje ZEVO Malešice	9.3.2015
TP jako poskytovatel	HVP a PS pro Prague Marina II - horkovod	19.5.2015
TP jako poskytovatel	Obnova PS 2015 – VS 6314 Urbánkova 3353	7.5.2015
TP jako poskytovatel	Obnova PS 2015 – VS 7206 Urbánkova 3347	7.5.2015
TP jako poskytovatel	Obnova PS 2015 – VS 7109 Urbánkova 3348	7.5.2015
TP jako poskytovatel	Obnova PS 2015 – VS 6111 Milerova 3043/2	7.5.2015
TP jako poskytovatel	Obnova PS 2015 – VS 6116 Kutilova 3064	7.5.2015
TP jako poskytovatel	Obnova PS 2015 – VS 6107 Mádrova 3026	7.5.2015
TP jako poskytovatel	Obnova PS 2015 – VS 6209 Pejevové 3127/9	7.5.2015
TP jako poskytovatel	Obnova PS 2015 – VS 6204 Botevova 3106/6	7.5.2015
TP jako poskytovatel	Obnova TN Skalka – Novostrašnická – Na Padesátém – II. etapa	7.5.2015
TP jako poskytovatel	Obnova TN Skalka DN500 Dřevčická II. etapa	14.5.2015
TP jako poskytovatel	Obnova PS 2015 – VS 6317/V Urbánkova 3366/59	27.5.2015
TP jako poskytovatel	Obnova PS 2015 – VS 6317/Z Urbánkova 3371/68	27.5.2015
TP jako poskytovatel	Obnova PS 2015 – VS 6244 Šumenská 3224	27.5.2015
TP jako poskytovatel	Rekonstrukce STV VS 5 Chmelnice, Na Vrcholu	27.5.2015
TP jako poskytovatel	Horkovod Letňany, Velhartická	28.5.2015
TP jako poskytovatel	HVP a PS pro OS Prosek I Finep – objekt G	1.6.2015
TP jako poskytovatel	HVP a PS pro Polyfunkční dům Na Groši	1.6.2015
TP jako poskytovatel	Obnova RTZ Přednádražní prostor HOL, úsek Rajská	1.6.2015
TP jako poskytovatel	Obnova PS 2015 – VS 6120 Daškova 3082/9	1.6.2015
TP jako poskytovatel	Obnova PS 2015 – VS 6230 Levského 3191	1.6.2015
TP jako poskytovatel	Obnova PS 2015 – VS 6214 Rodopská 3155	1.6.2015

TP jako poskytovatel	Obnova PS 2015 – VS 6205 Botevova 3109/8	1.6.2015
TP jako poskytovatel	Obnova PS 2015 – VS 6243 J. Jovkova 3255	1.6.2015
TP jako poskytovatel	Obnova PS 2015 – VS 6313 Pertoldova 3338	1.6.2015
TP jako poskytovatel	Obnova PS 2015 – VS 6228 Rilská 3182	1.6.2015
TP jako poskytovatel	Obnova PS 2015 – VS 6309/V Petržllova 3310/31	8.6.2015
TP jako poskytovatel	Obnova PS 2015 – VS 6309/S Petržllova 3310/31	8.6.2015
TP jako poskytovatel	HVP a PS pro OS Čakovický Park – objekt N	8.6.2015
TP jako poskytovatel	HVP a PS pro OS Nová Harfa IV, objekt N a P	28.5.2015
TP jako poskytovatel	Rekonstrukce PTV ZM Přesličková - Jasmínová	1.6.2015
TP jako poskytovatel	Rekonstrukce PTV Na Lánech – I.etapa	1.6.2015
TP jako poskytovatel	HVP a PS pro Centrum Palmovka	8.6.2015
TP jako poskytovatel	Obnova PS 2015 – VS 6122 Hasova 3091	22.6.2015
TP jako poskytovatel	Obnova PS 2015 – VS 6228 Krouzova 3051	22.6.2015
TP jako poskytovatel	Obnova PS 2015 – VS 6118 Daškova 3074	22.6.2015
TP jako poskytovatel	Obnova PS 2015 – VS 6124 Hasova 3093	22.6.2015
TP jako poskytovatel	Obnova PS 2015 – VS 6326 Vazovova 3228	22.6.2015
TP jako poskytovatel	Obnova PS 2015 – VS 6305 Petržllova 3301	22.6.2015
TP jako poskytovatel	Úprava šachty LBN04KMO Drahohejllova	25.6.2015
TP jako poskytovatel	Obnova PS 2015 – PS 8/16 Vondroušova 1189	25.6.2015
TP jako poskytovatel	Obnova PS 2015 – PS B008 Přecechtěllova 2226	25.6.2015
TP jako poskytovatel	HVP pro Zahrady Opatov	25.6.2015
TP jako poskytovatel	HVP a PS Residence Central Plaza, ul. Olšanská	30.6.2015
TP jako poskytovatel	HVP a PS pro OS Hostivařské zahrady (I. a II. etapa)	1.7.2015
TP jako poskytovatel	HVP a PS pro OS Vltavská vyhlídka	2.7.2015
TP jako poskytovatel	TN Kolbenova – vysazení odbočky, Praha 9 Vysočany	2.7.2015
TP jako poskytovatel	HVP a PS pro BD U Letňanského parku	2.7.2015
TP jako poskytovatel	TN areál Holešovice (horkovodní propojení H. a D. Holešovice)	24.7.2015
TP jako poskytovatel	Obnova TN U Výstaviště	24.7.2015
TP jako poskytovatel	HVP a PS pro Classic 7 – Vltavapark II.etapa, obj. L a M	24.7.2015
TP jako poskytovatel	HVP a PS pro OS Hornoměřolupská, obj. A+B a C+D	31.7.2015
TP jako poskytovatel	HVP a PS pro OS Letňanské zahrady	31.7.2015
TP jako poskytovatel	HVP a PS pro Sportcentrum Prosek	26.5.2015
TP jako poskytovatel	HVP a PS pro OS Rájský vrch objekt G2+G3	4.9.2015
TP jako poskytovatel	HVP a PS pro OS Čakovický Park – objekt E,F	16.9.2015
TP jako poskytovatel	HVP a PS pro OS Slunečný vršek – objekt M, N	16.9.2015
TP jako poskytovatel	Obnova HVP Strojnická	16.9.2015
TP jako poskytovatel	HVP a PS pro OS Centrum Modřany A,B,C – ul. Soukallova	29.10.2015
TP jako poskytovatel	HVP a PS pro BA Palmovka (Vojenova – Koželužská)	29.10.2015
TP jako poskytovatel	Obnova TN Stromovka	29.10.2015

TP jako poskytovatel	Obnova HVP pro Výstaviště a EXPO	10.11.2015
TP jako poskytovatel	HVP a PS pro BD Rajska zahrada, objekt E a F, Čihadla II	27.11.2015
TP jako poskytovatel	Rámcová smlouva o dílo – Obnova PS lokalita Na Beránku	11.4.2014
TP jako poskytovatel	Rámcová smlouva o dílo – Obnova PS oblast Řepy	11.4.2014
TP jako poskytovatel	Smlouva o dílo – GO TN TMA západ 4. etapa	30.5.2014
TP jako poskytovatel	Smlouva o dílo – HVP a PS pro OS Prosek I.	12.6.2014
TP jako poskytovatel	Smlouva o dílo – HVP a PS pro Sportcentrum Prosek	9.7.2014
TP jako poskytovatel	Smlouva o dílo – HVP a PS pro OS Slunečný vršek JKL	8.10.2014
TP jako poskytovatel	Smlouva o dílo – HVP a PS pro obytný a administrativní areál Chodovec	14.10.2014
TP jako poskytovatel	Smlouva o dílo – Realizace 3 PS pro Libeňské doky	18.11.2014
TP jako poskytovatel	Rámcová smlouva o dodávce servisních prací – servis a opravy hlavních čerpacích skupin provozovaných PT	12.9.2014
TP jako poskytovatel	Smlouva o dílo – Obnova RTZ přednádražní prostor Holešovice	23.10.2014
TP jako poskytovatel	Smlouva o dílo – HVP a PS pro OS Vltavská vyhlídka	5.12.2014
TP jako poskytovatel	Smlouva o dílo – Obnova TN Fakultní nemocnice Královské Vinohrady	11.12.2014

2. Přehled smluv mezi ovládanou osobou a osobami ovládanými stejnou ovládající osobou

Společnost	Předmět smlouvy	Uzavření smlouvy
Elektrárny Opatovice, a.s. jako poskytovatel	Pronájem nebytových prostor	15.1.2004
Elektrárny Opatovice, a.s. jako poskytovatel	Dodávka elektřiny	15.1.2004
Elektrárny Opatovice, a.s. jako poskytovatel	Pronájem v EOP + mobilní telefony	11.12.2012
Elektrárny Opatovice, a.s. jako poskytovatel	Pronájem tlakových lahví technických plynů	1.4.2013
Elektrárny Opatovice, a.s. jako poskytovatel	Pronájem tlakových lahví technických plynů	31.3.2014
Elektrárny Opatovice, a.s. jako poskytovatel	Poskytování a odběr el. energie, Termonta objekt 85	9.4.2013
Elektrárny Opatovice, a.s. jako poskytovatel	Poskytování a odběr el. energie, Termonta objekt 81	9.4.2013
Elektrárny Opatovice, a.s. jako poskytovatel	Poskytování a odběr el. energie, Termonta objekt 55	9.4.2013

Elektrárny Opatovice a.s. jako poskytovatel	Pronájem tlakových lahví technický plynů	1.4.2015
Elektrárny Opatovice a.s. jako poskytovatel	Pronájem v EOP + mobilní telefony	23.12.2015
Elektrárny Opatovice, a.s. jako odběratel	Smlouva o provádění oprav a údržby kotlových těles vč. dodatků	27.6.2005
Elektrárny Opatovice, a.s. jako odběratel	Šoupata - EPE	22.1.2015
Elektrárny Opatovice, a.s. jako odběratel	Ventily - EPE	22.1.2015
Elektrárny Opatovice, a.s. jako odběratel	Kulové kohouty DN15-300, PN25/135°C+PN16/110°C	22.1.2015
Elektrárny Opatovice, a.s. jako odběratel	Kulové kohouty DN15-300, PN 25/175°C	22.1.2015
Elektrárny Opatovice, a.s. jako odběratel	Klapky uzavírací DN 80-600, PN 25 - 40	14.5.2015
Elektrárny Opatovice, a.s. jako odběratel	Klapky uzavírací DN 50-300, PN 10/16	14.5.2015
Elektrárny Opatovice, a.s. jako odběratel	Izolace komplet	6.5.2015
Elektrárny Opatovice, a.s. jako odběratel	Izolace komplet	31.12.2015
Elektrárny Opatovice, a.s. jako odběratel	Rekonstrukce 2ks trubkových svazků ZO pro TG6	12.08.2014
Elektrárny Opatovice, a.s. jako odběratel	Výměna části výstupního parovodu od kotle K2	7.4.2015
Elektrárny Opatovice, a.s. jako odběratel	Měření průmyslových vod v EOP	8.10.2015
Elektrárny Opatovice, a.s. jako odběratel	Údržba strojního zařízení v EOP	22.12.2015
Pražská teplárenská LPZ, a.s. jako odběratel	Úprava expanzního systému LOK5, P13 - Lužiny	15.6.2015
Pražská teplárenská LPZ, a.s. jako odběratel	Výměna katexového filtru – Juliska (10253057)	31.7.2015
Pražská teplárenská LPZ, a.s. jako odběratel	Obnova PS 2015 – PS T8 Kettnerova 2049	25.6.2015
Pražská teplárenská LPZ, a.s. jako odběratel	Obnova PS 2015 – PS S9b Amforová 1888	15.7.2015
Pražská teplárenská LPZ, a.s. jako odběratel	TVP a 2 PS pro BC Metronom - Západ	10.7.2015
Pražská teplárenská LPZ, a.s. jako odběratel	Údržba a nahodilé opravy PS, BK a dalšího zařízení	8.6.2015

Pražská teplárenská LPZ, a.s. jako odběratel	Havarijní opravy PTK a STK	8.6.2015
Pražská teplárenská LPZ, a.s. jako odběratel	Obnova PS 2015 - PS T9 Kettnerova 1940	1.6.2015
Teplo Neratovice, spol. s r.o. jako odběratel	Rekonstrukce PS8 Neratovice	18.8.2015
EP ENERGY TRADING, a.s. jako dodavatel	Dodávky elektřiny	Celoročně
EOP & HOKA s.r.o. jako dodavatel	Doprava	Celoročně
Hlavní město Praha jako pronajímatel	Poplatky, odtahy, nájemné	Celoročně
AISE, s.r.o. jako nájemce	Nájem nebytových prostor	18.12.2013
AISE, s.r.o. jako dodavatel	Servisní práce	14.10.2014
Kolektory Praha, a.s. jako dodavatel	Technicko-bezpečnostní opatření	Celoročně
Dopravní podnik hl.m. Prahy, akciová společnost jako dodavatel	Přeložení trakčních stožárů, náhradní autobusová doprava	Celoročně
PREdistribuce, a.s. jako dodavatel	Grafické a kresličské práce	Celoročně
Severočeská teplárenská a.s. jako odběratel	Dodávky materiálu	Celoročně
Hlavní město Praha jako dodavatel	Pronájmy, zábory	Celoročně
Plzeňská energetika a.s. jako odběratel	Dodávky materiálu	Celoročně
PRVNÍ MOSTECKÁ a.s. jako odběratel	Dodávky materiálu	Celoročně

F. Posouzení toho, zda vznikla ovládané osobě újma

Ovládané osobě z uzavřených smluv nebo učiněných rozhodnutí či přijatých opatření za účetní období roku 2015 nevznikla újma. Z tohoto důvodu nedochází ani k posouzení jejího vyrovnání.

G. Zhodnocení výhod a nevýhod plynoucích ze vztahů mezi ovládající osobou a osobou ovládanou a mezi ovládanou osobou a osobami ovládanými stejnou ovládající osobou podle § 82 odst. 4 zákona o obchodních korporacích

Uvedené vztahy mezi ovládající osobou a osobou ovládanou a mezi ovládanou osobou a osobami ovládanými stejnou ovládající osobou lze označit jako vzájemně výhodné.

Plnění, respektive protiplnění z výše uvedených smluv se poskytuje za ceny a za podmínek obvyklých v obchodním styku.

Pro ovládanou osobu nebyla identifikována žádná závažnější rizika plynoucí z těchto vztahů.

V Praze dne 24. února 2016

Ing. Roman Koranda
předseda představenstva

Ing. Radim Kotlář
místopředseda představenstva

TERMONTA PRAHA a.s.

**Výroční zpráva, účetní závěrka a zpráva
auditora
k 31. prosinci 2015**



KPMG Česká republika Audit, s.r.o.
Pobřežní 648/1a
186 00 Praha 8
Česká republika

Telephone +420 222 123 111
Fax +420 222 123 100
Internet www.kpmg.cz

Zpráva nezávislého auditora pro akcionáře společnosti TERMONTA PRAHA a.s.

Provedli jsme audit přiložené účetní závěrky společnosti TERMONTA PRAHA a.s. sestavené na základě českých účetních předpisů, tj. rozvahy k 31. prosinci 2015, výkazu zisku a ztráty a přehledu o peněžních tocích za rok 2015 a přílohy této účetní závěrky, včetně popisu použitých významných účetních metod a dalších vysvětlujících informací. Údaje o společnosti TERMONTA PRAHA a.s. jsou uvedeny v bodě 1 přílohy této účetní závěrky.

Odpovědnost statutárního orgánu účetní jednotky za účetní závěrku

Statutární orgán společnosti TERMONTA PRAHA a.s. je odpovědný za sestavení účetní závěrky, která podává věrný a poctivý obraz v souladu s českými účetními předpisy, a za takový vnitřní kontrolní systém, který považuje za nezbytný pro sestavení účetní závěrky tak, aby neobsahovala významné nesprávnosti způsobené podvodem nebo chybou.

Odpovědnost auditora

Naší odpovědností je vyjádřit na základě provedeného auditu výrok k této účetní závěrce. Audit jsme provedli v souladu se zákonem o auditorech, mezinárodními auditorskými standardy a souvisejícími aplikačními doložkami Komory auditorů České republiky. V souladu s těmito předpisy jsme povinni dodržovat etické požadavky a naplánovat a provést audit tak, abychom získali přiměřenou jistotu, že účetní závěrka neobsahuje významné nesprávnosti.

Audit zahrnuje provedení auditorských postupů, jejichž cílem je získat důkazní informace o částkách a skutečnostech uvedených v účetní závěrce. Výběr auditorských postupů závisí na úsudku auditora, včetně vyhodnocení rizik, že účetní závěrka obsahuje významné nesprávnosti způsobené podvodem nebo chybou. Při vyhodnocování těchto rizik auditor posoudí vnitřní kontrolní systém, který je relevantní pro sestavení účetní závěrky podávající věrný a poctivý obraz. Cílem tohoto posouzení je navrhnout vhodné auditorské postupy, nikoli vyjádřit se k účinnosti vnitřního kontrolního systému účetní jednotky. Audit též zahrnuje posouzení vhodnosti použitých účetních metod, přiměřenosti účetních odhadů provedených vedením i posouzení celkové prezentace účetní závěrky.

Jsme přesvědčeni, že získané důkazní informace poskytují dostatečný a vhodný základ pro vyjádření našeho výroku.

Výrok auditora

Podle našeho názoru účetní závěrka podává věrný a poctivý obraz aktiv a pasiv společnosti TERMONTA PRAHA a.s. k 31. prosinci 2015 a nákladů, výnosů a výsledku jejího hospodaření a peněžních toků za rok 2015 v souladu s českými účetními předpisy.

Ostatní informace

Za ostatní informace se považují informace uvedené ve výroční zprávě mimo účetní závěrku a naši zprávu auditora. Za ostatní informace odpovídá statutární orgán společnosti.

Náš výrok k účetní závěrce společnosti TERMONTA a.s. k 31. prosinci 2015 se k ostatním informacím nevztahuje, ani k nim nevydáváme žádný zvláštní výrok. Přesto je však součástí našich povinností souvisejících s ověřením účetní závěrky seznámení se s ostatními informacemi a zvážení, zda ostatní informace uvedené ve výroční zprávě nejsou ve významném nesouladu s účetní závěrkou či našimi znalostmi o účetní jednotce získanými během ověřování účetní závěrky, zda je výroční zpráva sestavena v souladu s právními předpisy nebo zda se jinak tyto informace nejeví jako významně nesprávné. Pokud na základě provedených prací zjistíme, že tomu tak není, jsme povinni zjištěné skutečnosti uvést v naší zprávě.

V rámci uvedených postupů jsme v obdržенých ostatních informacích nic takového nezjistili.

V Praze, dne 24. února 2016


KPMG Česká republika Audit, s.r.o.
Evidenční číslo 71


Ing. Petr Škoda
Partner
Evidenční číslo 1842

ROZVAHA
v plném rozsahu
k 31. prosinci 2015
(v tisících Kč)

Obchodní firma a sídlo

Identifikační číslo

471 16 234

TERMONTA PRAHA a.s.

Třebohostická 46/11

100 00 Praha 10

Česká republika

Označ. a	AKTIVA b	řad. c	Běžné účetní období			Minulé úč. období
			Brutto 1	Korekce 2	Netto 3	Netto 4
	AKTIVA CELKEM (ř.02+03+31+63)	001	269 457	- 59 133	210 324	209 922
A.	Pohledávky za upsaný základní kapitál	002				
B.	Dlouhodobý majetek (ř.04+13+23)	003	99 173	- 48 329	50 844	48 322
B.I.	Dlouhodobý nehmotný majetek (ř.05 až 12)	004	2 552	- 1 523	1 029	847
B.I.1.	Zřizovací výdaje	005				
2.	Nehmotné výsledky výzkumu a vývoje	006				
3.	Software	007	2 010	- 1 305	705	433
4.	Ocenitelná práva	008				
5.	Goodwill	009				
6.	Jiný dlouhodobý nehmotný majetek	010	542	- 218	324	414
7.	Nedokončený dlouhodobý nehmotný majetek	011				
8.	Poskytnuté zálohy na dlouhodobý nehmotný majetek	012				
B.II.	Dlouhodobý hmotný majetek (ř.14 až 22)	013	96 621	- 46 806	49 815	47 475
B.II.1.	Pozemky	014	6 016		6 016	6 016
2.	Stavby	015	44 266	- 16 541	27 725	28 661
3.	Samostatné hmotné movité věci a soubory hmotných movitých věcí	016	45 989	- 29 919	16 070	12 787
4.	Pěstitelské celky trvalých porostů	017	4		4	4
5.	Dospělá zvířata a jejich skupiny	018				
6.	Jiný dlouhodobý hmotný majetek	019	346	- 346		
7.	Nedokončený dlouhodobý hmotný majetek	020				7
8.	Poskytnuté zálohy na dlouhodobý hmotný majetek	021				
9.	Oceňovací rozdíl k nabytému majetku	022				
B.III.	Dlouhodobý finanční majetek (ř.24 až 30)	023				
B.III.1.	Podíly - ovládaná osoba	024				
2.	Podíly v účetních jednotkách pod podstatným vlivem	025				
3.	Ostatní dlouhodobé cenné papíry a podíly	026				
4.	Zápůjčky a úvěry - ovládaná nebo ovládající osoba, podstatný vliv	027				
5.	Jiný dlouhodobý finanční majetek	028				
6.	Požizovaný dlouhodobý finanční majetek	029				
7.	Poskytnuté zálohy na dlouhodobý finanční majetek	030				

TERMONTA PRAHA a.s.
Rozvaha

k 31. prosinci 2015

Označ. a	AKTIVA b	řád. c	Běžné účetní období			Minulé úč. období
			Brutto 1	Korekce 2	Netto 3	Netto 4
C.	Oběžná aktiva (ř.32+39+48+58)	031	170 092	- 10 804	159 288	161 518
C.I.	Zásoby (ř.33 až 38)	032	71 280	- 3 513	67 767	49 437
C.I.1.	Materiál	033	37 543	- 3 513	34 030	28 416
	2. Nedokončená výroba a polotovary	034	33 485		33 485	20 736
	3. Výrobky	035	252		252	285
	4. Mladá a ostatní zvířata a jejich skupiny	036				
	5. Zboží	037				
	6. Poskytnuté zálohy na zásoby	038				
C.II.	Dlouhodobé pohledávky (ř.40 až 47)	039	3 015		3 015	81
C.II.1.	Pohledávky z obchodních vztahů	040	1 068		1 068	
	2. Pohledávky - ovládaná nebo ovládající osoba	041				
	3. Pohledávky - podstatný vliv	042				
	4. Pohledávky za společníky	043				
	5. Dlouhodobé poskytnuté zálohy	044	1		1	81
	6. Dohadné účty aktivní	045				
	7. Jiné pohledávky	046				
	8. Odložená daňová pohledávka	047	1 946		1 946	
C.III.	Krátkodobé pohledávky (ř.49 až 57)	048	95 488	- 7 291	88 197	88 049
C.III.1.	Pohledávky z obchodních vztahů	049	87 475	- 7 291	80 184	80 866
	2. Pohledávky - ovládaná nebo ovládající osoba	050				53
	3. Pohledávky - podstatný vliv	051				
	4. Pohledávky za společníky	052				
	5. Sociální zabezpečení a zdravotní pojištění	053				
	6. Stát - daňové pohledávky	054	3 912		3 912	4 716
	7. Krátkodobé poskytnuté zálohy	055	293		293	284
	8. Dohadné účty aktivní	056	3 571		3 571	1 884
	9. Jiné pohledávky	057	237		237	246
C.IV.	Krátkodobý finanční majetek (ř.59 až 62)	058	309		309	23 951
C.IV.1.	Peníze	059	309		309	232
	2. Účty v bankách	060				23 719
	3. Krátkodobé cenné papíry a podíly	061				
	4. Pořizovaný krátkodobý finanční majetek	062				
D.I.	Časové rozlišení (ř.64+65+66)	063	192		192	82
D.I.1.	Náklady příštích období	064	171		171	56
	2. Komplexní náklady příštích období	065				
	3. Příjmy příštích období	066	21		21	26

TERMONTA PRAHA a.s.
Rozvaha

k 31. prosinci 2015

Označ.	PASIVA	řad.	Běžné účetní období	Minulé úč. období
a	b	c	5	6
	PASIVA CELKEM (ř.68+89+122)	067	210 324	209 922
A.	Vlastní kapitál (ř.69+73+80+83+87+88)	068	76 764	73 434
A.I.	Základní kapitál (ř.70+71+72)	069	39 970	39 970
A.I.1.	Základní kapitál	070	39 970	39 970
	2. Vlastní akcie a vlastní obchodní podíly (-)	071		
	3. Změny základního kapitálu	072		
A.II.	Kapitálové fondy (ř.74 až 79)	073		
A.II.1.	Ážio	074		
	2. Ostatní kapitálové fondy	075		
	3. Oceňovací rozdíly z přecenění majetku a závazků	076		
	4. Oceňovací rozdíly z přecenění při přeměnách obchodních korporací	077		
	5. Rozdíly z přeměn obchodních korporací	078		
	6. Rozdíly z ocenění při přeměnách obchodních korporací	079		
A.III.	Fondy ze zisku (ř.81+82)	080	137	8 110
A.III.1.	Rezervní fond	081		7 994
	2. Statutární a ostatní fondy	082	137	116
A.IV.	Výsledek hospodaření minulých let (ř.84+85+86)	083	7 994	
A.IV.1.	Nerozdělený zisk minulých let	084	7 994	
	2. Neuhrazená ztráta minulých let	085		
	3. Jiný výsledek hospodaření minulých let	086		
A.V.1.	Výsledek hospodaření běžného účetního období (+/-)	087	28 663	25 354
A.V.2.	Rozhodnuto o zálohách na výplatu podílu na zisku (-)	088		
B.	Cizí zdroje (ř.90+95+106+118)	089	133 500	136 354
B.I.	Rezervy (ř.91 až 94)	090	24 039	11 433
B.I.1.	Rezervy podle zvláštních právních předpisů	091		
	2. Rezerva na důchody a podobné závazky	092		
	3. Rezerva na daň z příjmů	093	864	
	4. Ostatní rezervy	094	23 175	11 433
B.II.	Dlouhodobé závazky (ř.96 až 105)	095		115
B.II.1.	Závazky z obchodních vztahů	096		
	2. Závazky - ovládaná nebo ovládající osoba	097		
	3. Závazky - podstatný vliv	098		
	4. Závazky ke společníkům	099		
	5. Dlouhodobé přijaté zálohy	100		
	6. Vydané dluhopisy	101		
	7. Dlouhodobé směnky k úhradě	102		
	8. Dohadné účty pasivní	103		
	9. Jiné závazky	104		
	10. Odložený daňový závazek	105		115

TERMONTA PRAHA a.s.

Rozvaha

k 31. prosinci 2015

Označ.	PASIVA	řád.	Běžné účetní období	Minulé úč. období
a	b	c	5	6
B.III.	Krátkodobé závazky (ř.107 až 117)	106	109 461	124 806
B.III.1.	Závazky z obchodních vztahů	107	57 285	60 966
2.	Závazky - ovládaná nebo ovládající osoba	108	6 693	50 000
3.	Závazky - podstatný vliv	109		
4.	Závazky ke společníkům	110		
5.	Závazky k zaměstnancům	111	5 085	4 855
6.	Závazky ze sociálního zabezpečení a zdravotního pojištění	112	2 963	2 892
7.	Stát - daňové závazky a dotace	113	901	834
8.	Krátkodobé přijaté zálohy	114	34 732	4 457
9.	Vydané dluhopisy	115		
10.	Dohadné účty pasivní	116	997	391
11.	Jiné závazky	117	805	411
B.IV.	Bankovní úvěry a výpomoci (ř.119 až 121)	118		
B.IV.1.	Bankovní úvěry dlouhodobé	119		
2.	Krátkodobé bankovní úvěry	120		
3.	Krátkodobé finanční výpomoci	121		
C.I.	Časové rozlišení (ř.123+124)	122	60	134
C.I.1.	Výdaje příštích období	123	3	85
2.	Výnosy příštích období	124	57	49

VÝKAZ ZISKU A ZTRÁTY

druhové členění

za rok končící 31. prosincem 2015

(v tisících Kč)

Obchodní firma a sídlo

Identifikační číslo

471 16 234

TERMONTA PRAHA a.s.

Třebohostická 46/11

100 00 Praha 10

Česká republika

Označ.	TEXT	řád.	Běžné účetní období	Minulé úč. období
a	b	c	1	2
I.	Tržby za prodej zboží	01		
A.	Náklady vynaložené na prodané zboží	02		
+	Obchodní marže (ř.01-02)	03		
II.	Výkony (ř.05+06+07)	04	648 487	528 672
II.1.	Tržby za prodej vlastních výrobků a služeb	05	635 455	529 919
II.2.	Změna stavu zásob vlastní činnosti	06	12 716	- 2 281
II.3.	Aktivace	07	316	1 034
B.	Výkonová spotřeba (ř.09+10)	08	483 494	379 650
B.1.	Spotřeba materiálů a energie	09	174 096	136 500
B.2.	Služby	10	309 398	243 150
+	Přidaná hodnota (ř.03+04-08)	11	164 993	149 022
C.	Osobní náklady (ř.13 až 16)	12	112 098	109 836
C.1.	Mzdové náklady	13	79 221	77 649
C.2.	Odměny členům orgánů obchodní korporace	14	1 728	1 728
C.3.	Náklady na sociální zabezpečení a zdravotní pojištění	15	27 254	26 525
C.4.	Sociální náklady	16	3 895	3 934
D.	Daně a poplatky	17	458	613
E.	Odpisy dlouhodobého nehmotného a hmotného majetku	18	4 295	3 808
III.	Tržby z prodeje dlouhodobého majetku a materiálu (ř.20+21)	19	3 773	601
III.1	Tržby z prodeje dlouhodobého majetku	20	765	238
III.2	Tržby z prodeje materiálu	21	3 008	363
F.	Zůstatková cena prodaného dlouhodobého majetku a materiálu (ř.23+24)	22	2 926	235
F.1.	Zůstatková cena prodaného dlouhodobého majetku	23	131	2
F.2.	Prodaný materiál	24	2 795	233
G.	Změna stavu rezerv a opravných položek v provozní oblasti a komplexních nákladů příštích období	25	11 587	2 124
IV.	Ostatní provozní výnosy	26	909	441
H.	Ostatní provozní náklady	27	1 729	1 426
V.	Převod provozních výnosů	28		
I.	Převod provozních nákladů	29		
*	Provozní výsledek hospodaření (ř.11-12-17-18+19-22-25+26-27+28-29)	30	36 582	32 022

TERMONTA PRAHA a.s.
Výkaz zisku a ztráty - druhové členění
 za rok končící 31. prosincem 2015

Označ.	TEXT	řád.	Běžné účetní období	Minulé úč. období
a	b	c	1	2
VI.	Tržby z prodeje cenných papírů a podílů	31		
J.	Prodané cenné papíry a podíly	32		
VII.	Výnosy z dlouhodobého finančního majetku (ř.34+35+36)	33		
VII.1.	Výnosy z podílů v ovládaných osobách a v účetních jednotkách pod podstatným vlivem	34		
VII.2.	Výnosy z ostatních dlouhodobých cenných papírů a podílů	35		
VII.3.	Výnosy z ostatního dlouhodobého finančního majetku	36		
VIII.	Výnosy z krátkodobého finančního majetku	37		
K.	Náklady z finančního majetku	38		
IX.	Výnosy z přecenění cenných papírů a derivátů	39		
L.	Náklady z přecenění cenných papírů a derivátů	40		
M.	Změna stavu rezerv a opravných položek ve finanční oblasti	41		
X.	Výnosové úroky	42		2
N.	Nákladové úroky	43	839	496
XI.	Ostatní finanční výnosy	44	30	11
O.	Ostatní finanční náklady	45	241	191
XII.	Převod finančních výnosů	46		
P.	Převod finančních nákladů	47		
*	Finanční výsledek hospodaření (ř.31-32+33+37-38+39-40-41+42-43+44-45+46-47)	48	- 1 050	- 674
Q.	Daň z příjmů za běžnou činnost (ř.50+51)	49	6 869	5 994
Q.1.	-splatná	50	8 930	6 249
Q.2.	-odložená	51	- 2 061	- 255
**	Výsledek hospodaření za běžnou činnost (ř.30+48-49)	52	28 663	25 354
XIII.	Mimořádné výnosy	53		
R.	Mimořádné náklady	54		
S.	Daň z příjmů z mimořádné činnosti (ř.56+57)	55		
S.1.	-splatná	56		
S.2.	-odložená	57		
*	Mimořádný výsledek hospodaření (ř.53-54-55)	58		
T.	Převod podílů na výsledku hospodaření společníkům (+/-)	59		
***	Výsledek hospodaření za účetní období (+/-) (ř.52+58-59)	60	28 663	25 354
****	Výsledek hospodaření před zdaněním (ř.30+48+53-54)	61	35 532	31 348

TERMONTA PRAHA a.s.**Přehled o peněžních tocích**

za rok končící 31. prosincem 2015

(v tisících Kč)

	Běž. úč. období	Min. úč. období
P. Stav peněžních prostředků a peněžních ekvivalentů na začátku účetního období	23 951	57 899
Peněžní toky z hlavní výdělečné činnosti		
Z: Účetní zisk nebo ztráta z běžné činnosti před zdaněním	35 532	31 348
A.1. Úpravy o nepeněžní operace	16 611	6 254
A.1.1. Odpisy stálých aktiv	4 382	3 872
A.1.2. Změna stavu:	11 587	2 124
A.1.2.1. goodwillu a oceňovacího rozdílu k nabytému majetku		
A.1.2.2. rezerv a opravných položek	11 587	2 124
A.1.3. Zisk(-) ztráta(+) z prodeje stálých aktiv	- 634	- 236
A.1.4. Zisk(-) ztráta(+) z prodeje cenných papírů		
A.1.5. Výnosy z dividend a podílu na zisku		
A.1.6. Vyúčtované nákladové a výnosové úroky	839	494
A.1.7. Případné úpravy o ostatní nepeněžní operace	437	
A* Čistý peněžní tok z provozní činnosti před zdaněním, změnami pracovního kapitálu, finančními a mimořádnými položkami	52 143	37 602
A.2. Změna potřeby pracovního kapitálu	7 977	- 10 517
A.2.1. Změna stavu pohledávek z provozní činnosti a aktivních účtů časového rozlišení	- 1 434	- 22 732
A.2.2. Změna stavu krátkodobých závazků z provozní činnosti a pasivních účtů časového rozlišení	27 888	15 949
A.2.3. Změna stavu zásob	- 18 477	- 3 734
A.2.4. Změna stavu finančního majetku, který není zahrnut do peněžních prostředků		
A.** Čistý peněžní tok z provozní činnosti před zdaněním, finančními a mimořádnými položkami	60 120	27 085
A.3. Zaplacené úroky s výjimkou kapitalizovaných úroků	- 839	- 496
A.4. Přijaté úroky		2
A.5. Zaplacená daň z příjmů za běžnou činnost a doměrky daně za minulá období	- 8 066	- 15 061
A.6. Příjmy a výdaje spojené s mimořádnými účetními případy		
A.7. Přijaté podíly na zisku		
A.*** Čistý peněžní tok z provozní činnosti	51 215	11 530
Peněžní toky z investiční činnosti		
B.1. Nabytí stálých aktiv	- 7 035	- 5 960
B.1.1. Nabytí dlouhodobého hmotného majetku	- 6 476	- 5 626
B.1.2. Nabytí dlouhodobého nehmotného majetku	- 559	#REF!
B.1.3. Nabytí dlouhodobého finančního majetku		- 334
B.2. Příjmy z prodeje stálých aktiv	765	238
B.2.1. Příjmy z prodeje dlouhodobého hmotného a nehmotného majetku	765	238
B.2.2. Příjmy z prodeje dlouhodobého finančního majetku		
B.3. Půjčky a úvěry spřízněným osobám		
B.*** Čistý peněžní tok vztahující se k investiční činnosti	- 6 270	- 5 722
Peněžní toky z finančních činností		
C.1. Změna stavu dlouhodobých, popř. krátkodobých závazků z finanční oblasti	- 43 254	50 000
C.2. Dopady změn vlastního kapitálu na peněžní prostředky	- 25 333	- 89 756
C.2.1. Zvýšení základního kapitálu, ážia event. rezervního fondu		
C.2.2. Vyplacení podílu na vlastním kapitálu společníkům		
C.2.3. Další vklady peněžních prostředků společníků a akcionářů		
C.2.4. Úhrada ztráty společnosti		
C.2.5. Platby z fondů tvořených ze zisku	- 279	- 279
C.2.6. Vyplacené podíly na zisku včetně zaplacené srážkové daně a tantiémy	- 25 054	- 89 477
C.*** Čistý peněžní tok vztahující se k finanční činnosti	- 68 587	- 39 756
F. Čisté zvýšení nebo snížení peněžních prostředků	- 23 642	- 33 948
R. Stav peněžních prostředků a peněžních ekvivalentů na konci účetního období	309	23 951

TERMONTA PRAHA a.s.

Příloha účetní závěrky

Rok končící 31. prosincem 2015
(v tisících Kč)

1. Charakteristika a hlavní aktivity

TERMONTA PRAHA a.s. („společnost“) vznikla 14. ledna 1993 zápisem do obchodního rejstříku Městského soudu v Praze. Jediným zakladatelem a akcionářem je Pražská teplotrenská a.s.

Hlavním předmětem podnikání společnosti je:

- Montáž, opravy, revize a zkoušky elektrických zařízení
- Provádění staveb, jejich změn a odstraňování
- Montáž, opravy, revize a zkoušky tlakových zařízení a nádob na plyny
- Vodoinstalatérství, topenářství
- Izolátérství
- Projektová činnost ve výstavbě
- Obráběčství
- Zámečnictví, nástrojářství
- Montáž, opravy, revize a zkoušky plynových zařízení a plnění nádob plyny
Provádění staveb včetně jejich změn, udržovacích prací na nich a jejich udržování

Sídlo společnosti

Třebohostická 46/11
100 00 Praha 10
Česká republika

Identifikační číslo

471 16 234

Členové představenstva a dozorčí rady k 31. prosinci 2015

Členové představenstva

Ing. Roman Koranda, předseda
Ing. Radim Koblář, místopředseda
Bc. Jiří Nonfried, člen
Ing. David Onderek, člen

Členové dozorčí rady

Ing. Ladislav Moravec, předseda
Radim Horák, člen
Ing. Jaromír Šilhan, člen
Jiří Špitálník, člen
Ing. Tomáš Mareček, člen
Ing. Kamil Hrnčíř, člen

TERMONTA PRAHA a.s.

Příloha účetní závěrky

Rok končící 31. prosincem 2015
(v tisících Kč)

Změny v obchodním rejstříku

V roce 2015 byly provedeny následující změny v dozorčí radě společnosti:

Dne 19. srpna 2015 došlo k zápisu Ing. Ladislava Moravce jako předsedy dozorčí rady. Ing. Ladislav Moravec byl zvolen předsedou dozorčí rady dne 21. května 2013.

Dne 12. prosince 2015 skončilo funkční období člena dozorčí rady, pana Jiřího Hlubučka, novým členem dozorčí rady byl zvolen Ing. Jaromír Šilhan, tato skutečnost nebyla dosud zapsána do obchodního rejstříku.

Dne 17. července 2015 byla do obchodního rejstříku zapsána následující skutečnost: Obchodní korporace se podřídila zákonu jako celku postupem podle § 777 odst. 5 zákona č. 90/2012 Sb., o obchodních společnostech a družstvech.

Organizační struktura

Společnost se člení na výrobní úseky Praha stavební, Praha strojní, Mělník a Východ. Dále má společnost úsek ředitele, technický úsek a ekonomicko-správní úsek.

2. Zásadní účetní postupy používané společností

Tato účetní závěrka je připravena v souladu se zákonem č. 563/1991 Sb., o účetnictví (dále jen zákon o účetnictví) a s vyhláškou Ministerstva financí České republiky č. 500/2002 Sb., kterou se provádějí některá ustanovení zákona o účetnictví, pro účetní jednotky, které jsou podnikateli účtujícími v soustavě podvojného účetnictví, ve znění platném pro rok 2015.

a) Dlouhodobý hmotný a nehmotný majetek

Dlouhodobý hmotný a nehmotný majetek je evidován v pořizovací ceně. Dlouhodobý hmotný majetek v pořizovací ceně do 5 tis. Kč není vykazován v rozvaze a je účtován do nákladů v roce jeho pořízení. Dlouhodobý nehmotný majetek v pořizovací ceně do 60 tis. Kč je účtován do nákladů v roce jeho pořízení.

Ocenění dlouhodobého majetku vlastní výroby zahrnuje přímé náklady, tj. přímý materiál, přímé mzdy, náklady na sociální a zdravotní pojištění, náklady na subdodávky a výrobní režii.

V následující tabulce jsou uvedeny metody a doby odpisování podle skupin majetku:

Majetek	Metoda	Doba odpisování
Stavby	Lineární	30 - 50 let
Stroje a přístroje	Lineární	3 - 15 let
Automobily	Lineární	4 roky
Patenty a ostatní nehmotná aktiva	Lineární	5 let
Software	Lineární	3 roky
Dlouhodobý hmotný majetek v ceně 5-40 tis. Kč	Lineární	12 měsíců

Technická zhodnocení na najatém hmotném majetku jsou odpisována lineární metodou po dobu trvání nájemní smlouvy nebo po dobu odhadované životnosti, a to vždy po tu, která je kratší.

TERMONTA PRAHA a.s.

Příloha účetní závěrky

Rok končící 31. prosincem 2015
(v tisících Kč)

b) Zásoby

Materiál a zboží jsou účtovány v pořizovací ceně, která zahrnuje cenu pořízení, celní poplatky, skladovací poplatky při dopravě a další výdaje s pořízením související. Z vnitropodnikových služeb souvisejících s pořizováním zásob se do pořizovací ceny aktivuje přepravné. Úbytek materiálu je oceňován metodou váženého aritmetického průměru.

Nedokončená výroba a hotové výrobky jsou oceňovány vlastními náklady, které zahrnují ceny materiálu, práce a proporcionalní část výrobních režijních nákladů podle stavu rozpracovanosti.

c) Stanovení opravných položek a rezerv

Pohledávky

Společnost stanoví opravné položky k pochybným pohledávkám na základě vlastní analýzy platební schopnosti svých zákazníků.

Zásoby

Opravné položky jsou vytvářeny v případech, kdy ocenění použité v účetnictví je přechodně vyšší než prodejní cena zásob snížená o náklady spojené s prodejem.

Rezervy

Rezervy jsou vytvářeny k pokrytí budoucích rizik a výdajů, u nichž je znám účel, je pravděpodobné, že nastanou, avšak není jistá částka nebo datum, v němž budou plněny.

Společnost tvoří rezervy na garanční opravy na zakázky, které byly v daném roce dokončené, jejichž celková cena bez DPH je 1 mil. Kč a vyšší, přičemž délka záruky stanovená ve smlouvě je více jak 12 měsíců. Podle výše stanovených kritérií a s přihlédnutím k charakteru zakázky (dodávka materiálu, pouze montáž, kompletovaná zakázka), délce záruky (obvyklá délka je 24 – 60 měsíců) a složitosti zakázky a z ní vyplývající pravděpodobnosti výskytu závady je stanovena ve spolupráci s vedoucími výrobních úseků konkrétní výše rezervy na zakázky v částce do 10 mil. Kč bez DPH ve výši 0,1 %, na zakázky v ceně bez DPH nad 10 mil. Kč pak 0,2 %. Kalkulované částky se každoročně revidují tak, aby v co nejvyšší míře odpovídaly možnému riziku.

Dále společnost vytváří rezervy na dodatečné náklady na dokončení již vyfakturovaných zakázek. Výše rezervy se stanovuje na základě kvalifikovaného odhadu vedoucími jednotlivých výrobních úseků. Jedná se zejména o terénní úpravy, které nemohly být provedeny (např. z důvodů klimatických) nebo odstranění drobných vad a nedodělků, které nebrání předání díla.

Rezerva na nevybranou dovolenou je k rozvahovému dni tvořena na základě analýzy nevybrané dovolené za dané účetní období a průměrných mzdových nákladů včetně nákladů na sociální zabezpečení a zdravotní pojištění dle jednotlivých zaměstnanců.

Další rezervou je rezerva na roční manažerské odměny včetně odvodů z těchto odměn.

TERMONTA PRAHA a.s.

Příloha účetní závěrky

Rok končící 31. prosincem 2015
(v tisících Kč)

Rezervu na daň z příjmů vytváří společnost vzhledem k tomu, že okamžik sestavení účetní závěrky předchází okamžiku stanovení výše daňové povinnosti. V následujícím účetním období společnost rezervu rozpustí a zaúčtuje zjištěnou daňovou povinnost.

V rozvaze je rezerva na daň z příjmů snížena o zaplacené zálohy na daň z příjmů, případná výsledná pohledávka je vykázána v položce Stát - daňové pohledávky.

d) Přepočty cizích měn

Účetní operace v cizích měnách prováděné během roku jsou účtovány denním kurzem České národní banky.

Aktiva a pasiva v zahraniční měně jsou k rozvahovému dni přepočítávána podle kurzu devizového trhu vyhlášeného ČNB. Nerealizované kurzové zisky a ztráty jsou zachyceny ve výsledku hospodaření.

e) Najatý majetek

Společnost účtuje o najatém majetku tak, že zahrnuje leasingové splátky do nákladů rovnoměrně po dobu trvání nájmu. Při ukončení nájmu a uplatnění možnosti odkupu je předmět leasingu zařazen do majetku společnosti v kupní (reprodukční) ceně.

f) Účtování výnosů a nákladů

Výnosy a náklady se účtují časově rozlišené, tj. do období, s nímž věcně i časově souvisejí.

g) Daň z příjmů

Daň z příjmů za dané období se skládá ze splatné daně a ze změny stavu v odložené dani.

Splatná daň zahrnuje odhad daně vypočtený z daňového základu s použitím daňové sazby platné v první den účetního období a veškeré doměrky a vratky za minulá období.

Odložená daň vychází z veškerých dočasných rozdílů mezi účetní a daňovou hodnotou aktiv a pasiv, případně dalších dočasných rozdílů, s použitím očekávané daňové sazby platné pro období, ve kterém budou daňový závazek nebo pohledávka uplatněny.

O odložené daňové pohledávce se účtuje pouze tehdy, je-li pravděpodobné, že bude v následujících účetních obdobích uplatněna.

h) Závazky, úvěry a finanční výpomoci

Společnost klasifikuje část dlouhodobých závazků, bankovních úvěrů a finančních výpomocí, jejichž doba splatnosti je kratší než jeden rok vzhledem k rozvahovému dni, jako krátkodobé. Výpůjční náklady jsou zaúčtovány do výkazu zisku a ztráty v období, v němž vznikají.

i) Složky peněžních prostředků a peněžních ekvivalentů

Pro účely sestavení přehledu o peněžních tocích jsou peněžní prostředky a peněžní ekvivalenty definovány tak, že zahrnují peníze v pokladně, peníze na cestě, peníze na bankovních účtech a další finanční aktiva, jejichž ocenění může být spolehlivě určeno a které mohou být snadno přeměněny v peněžní prostředky.

TERMONTA PRAHA a.s.

Příloha účetní závěrky

Rok končící 31. prosincem 2015
(v tisících Kč)

3. Dlouhodobý majetek

a) Dlouhodobý nehmotný majetek

	Software	Jiný dlouhod. nehmotný majetek	Celkem
Pořizovací cena			
Zůstatek k 1.1.2015	1 511	542	2 053
Přírůstky	559	--	559
Úbytky	-60	--	-60
Zůstatek k 31.12.2015	2 010	542	2 552
Oprávký			
Zůstatek k 1.1.2015	1 078	128	1 206
Odpisy	287	90	377
Oprávký k úbytkům	-60	--	-60
Zůstatek k 31.12.2015	1 305	218	1 523
Zůstatková hodnota 1.1.2015	433	414	847
Zůstatková hodnota 31.12.2015	705	324	1 029

b) Dlouhodobý hmotný majetek

	Pozemky	Stavby	Dopravní prostředky, stroje a zařízení	Pěstitelské celky trvalých porostů	Jiný dlouhodobý hmotný majetek	Nedokončený dlouhodobý hmotný majetek	Celkem
Pořizovací cena							
Zůstatek k 1.1.2015	6 016	44 266	40 378	4	346	444	91 454
Přírůstky	--	--	6 476	--	--	--	6 476
Úbytky	--	--	-865	--	--	-444	-1 309
Zůst. k 31.12.2015	6 016	44 266	45 989	4	346	--	96 621
Oprávký							
Zůstatek k 1.1.2015	--	15 605	27 591	--	346	--	43 542
Odpisy	--	936	3 069	--	--	--	4 005
Oprávký k úbytkům	--	--	-741	--	--	--	-741
Zůstatek k 31.12.2015	--	16 541	29 919	--	346	--	46 806
Opravné položky							
Zůstatek k 1.1.2015	--	--	--	--	--	437	437
Rozpuštění	--	--	--	--	--	-437	-437
Zůst. k 31.12.2015	--	--	--	--	--	--	--
Zůst. hodn. 1.1.2015	6 016	28 661	12 787	4	--	7	47 475
Zůst. hodn. 31.12.2015	6 016	27 725	16 070	4	--	--	49 815

TERMONTA PRAHA a.s.

Příloha účetní závěrky

Rok končící 31. prosincem 2015
(v tisících Kč)

Mezi nejvýznamnější přírůstky majetku v roce 2015 patřilo kolové rypadlo v hodnotě 3 696 tis. Kč.

4. Dlouhodobý hmotný a nehmotný majetek nevykázaný v rozvaze

V souladu s účetními postupy popsány v bodě 2(a) účtovala společnost část dlouhodobého hmotného a nehmotného majetku do nákladů v roce jeho pořízení. Celková kumulovaná pořizovací cena tohoto dlouhodobého hmotného majetku, který je ještě v používání, je následující:

	Zůstatek k 31.12.	
	2015	2014
Dlouhodobý hmotný majetek	5 714	5 534
Dlouhodobý nehmotný majetek (software)	--	--
Celkem	5 714	5 534

5. Zásoby

Zásoba materiálu činí 37 543 tis. Kč (2014 – 31 782 tis. Kč), přičemž převážnou část představuje materiál na skladě výrobního úseku Praha ve výši 20 294 tis. Kč (2014 – 13 639 tis. Kč). Opravná položka k materiálu činí 3 513 tis. Kč (2014 – 3 366 tis. Kč). Tato opravná položka se vztahuje jak k materiálu na skladě výrobního úseku Mělník, tak skladu pražských středisek.

Nedokončená výroba činí 33 485 tis. Kč (2014 – 20 736 tis. Kč). K nedokončené výrobě nebyla v roce 2015 vytvořena opravná položka (2014 – 0 tis. Kč).

6. Pohledávky a závazky z obchodních vztahů

- a) Krátkodobé pohledávky z obchodních vztahů činí 87 475 tis. Kč (2014 – 88 022 tis. Kč). Společnost má vytvořenou opravnou položku k pohledávkám ve výši 7 291 tis. Kč (2014 – 7 156 tis. Kč). Společnost eviduje pohledávky po splatnosti ve výši 7 817 tis. Kč (2014 – 7 338 tis. Kč).

Dlouhodobé pohledávky z obchodních vztahů činí 1 068 tis. Kč (2014 – 1 669 tis. Kč). Jedná se o dlouhodobé pozastávky.

- b) Krátkodobé závazky z obchodních vztahů činí 57 285 tis. Kč (2014 – 60 966 tis. Kč). Závazky po lhůtě splatnosti činí 12 tis. Kč (2014 – 19 856 tis. Kč).

7. Krátkodobé přijaté zálohy

Krátkodobé přijaté zálohy ve výši 34 732 tis. Kč (2014 – 4 457 tis. Kč) představují zaplacené zálohy zejména v souvislosti s rozpracovanými stavebními zakázkami pro společnost Pražská teplotrenská a.s.

TERMONTA PRAHA a.s.

Příloha účetní závěrky

Rok končící 31. prosincem 2015
(v tisících Kč)

8. Opravné položky

	Materiál	Pohledávky z obchodních vztahů	Nedokončený dlouhodobý hmotný majetek	Celkem
Zůstatek k 1.1.2015	3 366	7 156	437	10 959
Tvorba	147	135	--	282
Rozpuštění	--	--	-437	-437
Zůstatek k 31.12.2015	3 513	7 291	--	10 804

9. Základní kapitál

Základní kapitál společnosti je tvořen 39 970 ks akcií na majitele o jmenovité hodnotě 1 000 Kč. V průběhu roku 2015 nedošlo ke změnám základního kapitálu.

10. Přehled o změnách vlastního kapitálu

	Základní kapitál	Rezervní fond	Statutární a ostatní fondy	Nerozdělený zisk minulých let	Výsledek hospodaření běžného účetního období	Celkem
Počáteční stav k 1.1.2015	39 970	7 994	116	--	25 354	73 434
Příděly fondům	--	--	300	--	-300	--
Čerpání fondů	--	--	-279	--	--	-279
Zrušení rezervního fondu	--	-7 994	--	7 994	--	--
Dividenda	--	--	--	--	-25 054	-25 054
Zisk běžného období	--	--	--	--	28 663	28 663
Zůstatek k 31.12.2015	39 970	--	137	7 994	28 663	76 764

K datu sestavení účetní závěrky společnost nerozhodla o rozdělení zisku za rok 2015.

TERMONTA PRAHA a.s.

Příloha účetní závěrky

Rok končící 31. prosincem 2015
(v tisících Kč)

11. Rezervy

	Rezerva na garanční opravy	Rezerva na nedokončen é zakázky	Rezerva na nevybranou dovolenou	Rezerva na manažerské bonusy	Rezerva na daň z příjmů	Celkem
Zůstatek k 1.1.2015	5 152	2 681	625	2 975	--	11 433
Tvorba	1 675	11 400	720	4 228	9 033	27 056
Čerpání	--	-2 681	-625	-2 975	--	-6 281
Rozpuštění/za placené zálohy	--	--	--	--	-8 169	-8 169
Zůstatek k 31.12.2015	6 827	11 400	720	4 228	864	24 039

Rezerva na daň z příjmů právnických osob ve výši 9 033 tis. Kč (2014 – 6 348 tis. Kč) byla snížena o zaplacené zálohy ve výši 8 169 tis. Kč (2014 – 9 250 tis. Kč). Výsledný závazek byl vykázán v položce Rezerva na daň z příjmů (2014 – výsledná daňová pohledávka byla vykázána v položce Stát – daňové pohledávky).

12. Informace o výrobním sortimentu

Společnost se zabývá opravami a údržbou, modernizacemi a výstavbou nových tepelných zařízení, zejména tepelných sítí, předávacích stanic a blokových kotelen, strojoven a kotelen a dalších energetických zařízení.

Struktura tržeb z běžné činnosti:

	2015	2014
Tržby z prodeje služeb:		
Údržba vybraných zařízení Pražské teplárenské a.s.	188 379	174 781
Údržba vybraných zařízení Energotransu, a.s.	54 307	69 544
Údržba vybraných zařízení Elektrárny Opatovice, a.s.	15 288	15 662
Výstavba a opravy tepelných sítí a výměňkových stanic	333 076	244 402
Ostatní zakázky	41 311	21 434
Ostatní služby	3 094	4 096
Celkem	635 455	529 919

TERMONTA PRAHA a.s.

Příloha účetní závěrky

Rok končící 31. prosincem 2015
(v tisících Kč)

13. Informace o spřízněných stranách

a) Pohledávky a závazky z obchodních vztahů

	Pohledávky k 31.12.		Závazky k 31.12.	
	2015	2014	2015	2014
Teplo Neratovice, spol. s r.o.	2 483	--	--	--
Pražská teplárenská LPZ, a.s.	2 752	--	13	--
Pražská teplárenská a.s.	55 728	60 117	35 991	444
Elektrárny Opatovice, a.s.	5 893	2 869	192	106
AISE, s.r.o.	37	626	5 873	7 493
EOP & HOKA s.r.o.	--	--	6	3
EP ENERGY TRADING, a.s.	--	--	5	--
Elektrizace železnic Praha a. s.	--	--	1 079	--
Energetické opravy, a.s.	--	--	16	--
Hlavní město Praha	--	--	2	--
PREdistribuce, a.s.	--	--	15	--
PRVNÍ MOSTECKÁ a.s.	--	156	--	--
Dopravní podnik hl.m. Prahy, akciová společnost	--	--	20	--
Kolektory Praha, a.s.	--	--	6	--
SES ENERGY, a.s. – odštěpný závod	355	--	--	--
Celkem	67 248	63 768	43 218	8 046

Společnost měla v roce 2014 závazek ve výši 50 000 tis. Kč z titulu krátkodobé zápůjčky od společnosti Pražská teplárenská a.s. Tato zápůjčka byla v lednu 2015 splacena a nahrazena přistoupením společnosti ke smlouvě o cash-poolingu. Závazek z titulu cash- poolingů viz bod 20.

TERMONTA PRAHA a.s.

Příloha účetní závěrky

Rok končící 31. prosincem 2015
(v tisících Kč)

b) Transakce se spřízněnými osobami

	Tržby za rok		Nákupy za rok	
	2015	2014	2015	2014
Pražská teplárenská a.s.	489 656	416 083	8 346	5 160
Pražská teplárenská LPZ, a.s.	28 630	--	87	--
Elektrárny Opatovice, a.s.	28 687	24 801	923	889
Teplo Neratovice, spol. s r.o.	3 543	2 998	--	--
EP ENERGY TRADING, a.s.	--	--	381	--
Elektrizace železnic Praha a. s.	--	--	892	--
Dopravní podnik hl.m. Prahy, akciová společnost	--	--	604	--
Kolektory Praha, a.s.	--	--	50	--
SES ENERGY, a.s. – odštěpný závod	3 492	25	33	--
V A H O s.r.o.	--	--	--	15
AISE, s.r.o.	340	747	23 607	17 685
EOP & HOKA s.r.o.	--	--	28	21
outdoor akzent s.r.o.	--	--	23	--
Energotrans SERVIS, a.s.	--	241	--	--
Plzeňská energetika a.s.	283	--	--	--
PREdistribuce, a.s.	--	--	168	--
Hlavní město Praha	--	--	4 816	--
United Energy, a.s.	76	--	10	10
Energetické opravy, a.s.	--	1 398	39	--
SES BOHEMIA ENGINEERING, a.s.	136	--	386	205
Areál Třeboradice, a.s.	--	15	--	--
PRVNÍ MOSTECKÁ a.s.	233	385	--	--
Severočeská teplárenská, a.s.	--	126	439	--
AVE CZ odpadové hospodářství s.r.o.	--	--	13	--
EP Energy, a.s.	--	--	--	18
Celkem	555 076	446 819	40 845	24 003

c) Zpráva o vztazích bude součástí výroční zprávy.

TERMONTA PRAHA a.s.

Příloha účetní závěrky

Rok končící 31. prosincem 2015
(v tisících Kč)

14. Zaměstnanci a vedoucí pracovníci

Průměrný počet zaměstnanců a vedoucích pracovníků a osobní náklady za rok 2015 a 2014:

2015	Počet zaměstnanců	Mzdové náklady	Náklady na sociální zabezpečení a zdravotní pojištění	Sociální náklady
Zaměstnanci	183	74 518	24 494	3 845
Vedoucí pracovníci	5	4 703	2 760	50
Celkem	188	79 221	27 254	3 895

2014	Počet zaměstnanců	Mzdové náklady	Náklady na sociální zabezpečení a zdravotní pojištění	Sociální náklady
Zaměstnanci	205	72 048	24 048	3 876
Vedoucí pracovníci	5	5 601	2 477	58
Celkem	210	77 649	26 525	3 934

15. Závazky ze sociálního zabezpečení a zdravotního pojištění

Závazky ze sociálního zabezpečení, zdravotního pojištění a penzijního připojištění činí 2 963 tis. Kč (2014 – 2 892 tis. Kč). Žádný z těchto závazků není po lhůtě splatnosti.

16. Stát - daňové závazky a dotace, daňové pohledávky

Daňové závazky činí 901 tis. Kč (2014 – 834 tis. Kč). Z této částky jsou 838 tis. Kč (2014 – 820 tis. Kč) závazky daně z příjmů fyzických osob ze závislé činnosti a 63 tis. Kč (2014 – 14 tis. Kč) závazky ze silniční daně. Žádný z těchto závazků není po lhůtě splatnosti. Z titulu nadměrného odpočtu daně z přidané hodnoty vznikla společnosti daňová pohledávka ve výši 3 912 tis. Kč (2014 – daňová pohledávka 1 814 tis. Kč).

17. Odměny členům statutárních a dozorčích orgánů

V průběhu roku 2015 obdrželi členové představenstva a dozorčí rady společnosti odměny v úhrnné výši 1 728 tis. Kč (2014 – 1 728 tis. Kč).

TERMONTA PRAHA a.s.

Příloha účetní závěrky

Rok končící 31. prosincem 2015
(v tisících Kč)

18. Daň z příjmů

a) Splatná

Splatná daň z příjmů zahrnuje odhad daně za zdaňovací období 2015 ve výši 9 033 tis. Kč (2014 – 6 348 tis. Kč) a upřesnění odhadu daně za zdaňovací období 2014 ve výši -103 tis. Kč (2014 – - 99 tis. Kč).

b) Odložená

	Pohledávky		Závazky		Rozdíl	
	2015	2014	2015	2014	2015	2014
Dlouhodobý hmotný majetek	--	--	-3 164	-3 048	-3 164	-3 048
Opravné položky k dl. hm. majetku	--	83	--	--	--	83
Zásoby	667	640	--	--	667	640
Rezervy	4 405	2 172	--	--	4 405	2 172
Pohledávky	38	38	--	--	38	38
Odložená daňová pohledávka (+)/závazek(-)	5 110	2 933	-3 164	-3 048	1 946	-115

V souladu s účetními postupy uvedenými v bodě 2(f) byla pro výpočet odložené daně použita daňová sazba 19 % (2014 – 19 %).

19. Nájem

a) Finanční

Společnost neměla v roce 2015 žádné závazky, které by jí vyplývaly z leasingových smluv.

2014	Leasingové splátky celkem	Zaplaceno k 31.12.2014	Splatné do 1 roku	Splatné v následujících letech
Nákladní automobily a pracovní stroje	40	40	--	--
Celkem	40	40	--	--

Společnost uhradila v roce 2014 veškeré závazky, které jí vyplývaly z leasingových smluv.

b) Operativní

Společnost má najaty kanceláře, sklady a dílny na dobu neurčitou s výpovědní lhůtou 3-6 měsíců. Celkové roční náklady týkající se tohoto nájmu v roce 2015 činily 1 584 tis. Kč (2014 – 1 480 tis. Kč)

Společnost má dále pronajato 8 osobních automobilů. Celkové roční náklady týkající se tohoto nájmu v roce 2015 činily 137 tis. Kč (2014 – 0 tis. Kč).

TERMONTA PRAHA a.s.

Příloha účetní závěrky

Rok končící 31. prosincem 2015
(v tisících Kč)

20. Bankovní úvěry a finanční výpomoci

K 31. prosinci 2015 společnost nečerpala žádný bankovní úvěr (2014 – 0 tis. Kč).

Od 1. října 2015 je společnost účastníkem oboustranného reálného cash-poolingu pro ekonomicky spjatou skupinu – limit denního čerpání je 10 000 tis. Kč. K 31. prosinci 2015 vykázala společnost závazek vůči ostatním účastníkům cash-poolingu 6 693 tis. Kč.

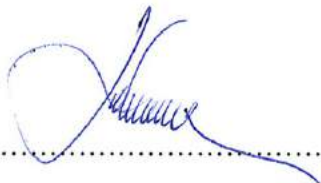
21. Ekonomická závislost

Společnost je ekonomicky závislá na mateřské společnosti Pražská teplárenská a.s.

22. Významná následná událost

K datu sestavení účetní závěrky nejsou vedení společnosti známy žádné významné následné události, které by ovlivnily účetní závěrku k 31. prosinci 2015.

Sestaveno dne: 24. února 2016



Ing. Roman Koranda
předseda představenstva



Ing. Radim Kotlář
místopředseda představenstva