

2014

---

Výroční zpráva



# Obsah

Obsah	1
1 Úvodní slovo	2
2 Základní údaje	3
3 Statutární orgány	4
4 Organizační schéma a management	5
5 Personální, mzdová a sociální oblast	6
6 Zpráva představenstva o podnikatelské činnosti a stavu majetku společnosti v roce 2014	7
7 Zpráva dozorčí rady	11
8 Zpráva o vztazích	12
Zpráva auditora	
Účetní závěrka včetně přílohy	

# 1 Úvodní slovo

Vážení obchodní partneři, vážení akcionáři, vážení kolegové, dámy a pánové,

dovolujeme si Vám představit Výroční zprávu společnosti TERMONTA PRAHA a.s. za rok 2014, která shrnuje výsledky jejího podnikání a hospodaření v tomto období.

Rok 2014 nebyl pro stavebnictví a teplárenství rokem jednoduchým. Pokračující ekonomická krize způsobila stagnující stavebnictví a teplárenství. Na situaci na trhu reagovala TERMONTA PRAHA a.s. snahou udržet meziročně srovnatelný objem tržeb a snahou o další zvyšování efektivity pro udržení vysoké produktivity a konkurenceschopnosti. Splnění snahy o udržení konkurenceschopnosti bylo ověřeno mimo jiné i získáním veřejných zakázek, na kterých se formou dotací podílí EU.

Stěžejní hospodářské ukazatele a informace naleznete uvnitř zprávy, nicméně na tomto místě zmíním, že se nám i přes nelehké období, jakým stavebnictví a teplárenství v současné době prochází, podařilo udržet meziroční objem tržeb. Za rok 2014 tak tržby činily 529,9 mil. Kč, což odpovídá výsledkům minulého roku.

Hlavní oblastí poskytovaných služeb našim zákazníkům nadále zůstává komplexní servis rozvodů tepla pro Pražskou teplárenskou a.s., servis technologických zařízení na elektrárně Mělník I. pro Energotrans, a.s. a servis technologických zařízení pro Elektrárny Opatovice, a.s. Značné posílení také zaznamenala oblast komplexního zajištění služeb v oboru a dodávek energetických staveb tzv. „na klíč“.

V oblasti kvality drží společnost TERMONTA PRAHA a.s. vysoký standard. Společnost poskytuje své služby v souladu se zavedenými systémy řízení jakosti EN ISO 9001/2009 a EMS EN ISO 14001/2005. V oblasti svařování se společnost řídí normou ČSN-EN 3834-2. Velká pozornost je také věnována minimalizaci dopadů naší činnosti na životní prostředí.

Závěrem mi dovoluji, abych touto cestou poděkoval našim zaměstnancům a obchodním partnerům za úspěšnou spolupráci.



Ing. Lukáš Křítek

ředitel společnosti

## 2 Základní údaje

Název společnosti	TERMONTA PRAHA a.s.
Sídlo společnosti	Třebohostická 46/11, 100 00 Praha 10
Telefon	+420 266 752 501
Fax	+420 266 752 502
E-mail	termonta@termonta.cz
Web	www.termonta.cz
Právní forma	akciová společnost
IČ	47 11 62 34
DIČ	CZ 47 11 62 34
Bankovní spojení	KB pobočka Praha 10
Číslo účtu	19507071/0100
Akcie	na majitele, neveřejně obchodovatelné
Základní jmění	39 970 000,- Kč
Jmenovitá hodnota akcie	1 000,-Kč
Podíl akcionářů	Pražská teplárenská a.s. – 100%

# 3 Statutární orgány

## Představenstvo

Předseda představenstva	Ing. Roman Koranda
Místopředseda představenstva	Ing. Radim Kotlář
Člen představenstva	Ing. David Onderek
Člen představenstva	Bc. Jiří Nonfried

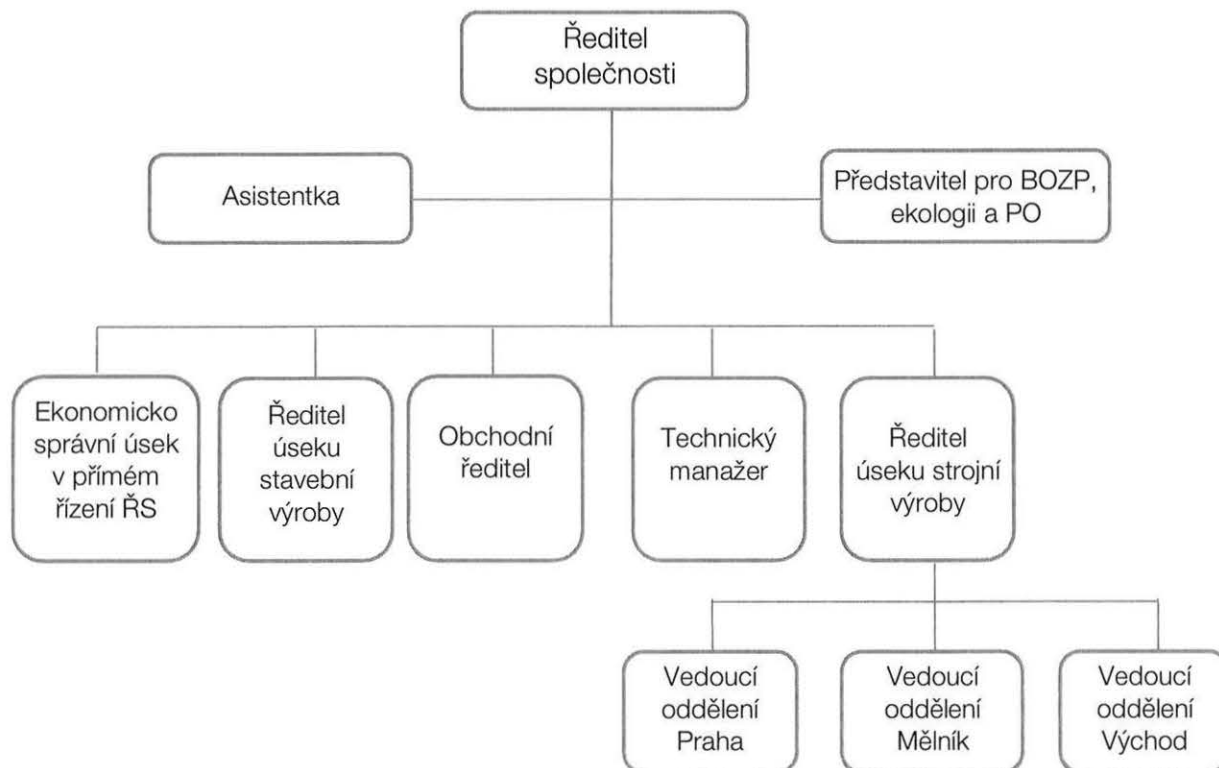
## Dozorčí rada

Předseda dozorčí rady	Ing. Ladislav Moravec
Člen dozorčí rady	Ing. Tomáš Mareček
Člen dozorčí rady	Ing. Kamil Hrnčír
Člen dozorčí rady	Ing. Jiří Špitálník, CSc.
Člen dozorčí rady (za zaměstnance)	Jiří Hlubuček
Člen dozorčí rady (za zaměstnance)	Ing. Radim Horák

Změny ve statutárních orgánech společnosti v roce 2014 jsou popsány v příloze účetní závěrky.

Členům představenstva ani dozorčí rady neposkytla společnost žádné úvěry nebo půjčky a nepřevzala žádné záruky ani jištění za úvěry těchto osob.

# 4 Organizační schéma a management



Společnost nemá žádnou organizační složku v zahraničí a v oblasti výzkumu a vývoje nevyvíjí žádné aktivity.

## Management

Ředitel společnosti

Ing. Lukáš Křítek

Ředitel ekonomicko-správního úseku

neobsazeno

Ředitel úseku stavební výroby

Ing. Karel Novotný

Technický manažer

Pavel Janík

Ředitel úseku strojní výroby

Jiří Kubeš

Obchodní ředitel

Michal Vlček

# 5 Personální, mzdová a sociální oblast

Akciová společnost zaměstnávala k 31. 12. 2014 celkem 190 zaměstnanců na hlavní pracovní poměr. Z celkového počtu bylo 112 (58,9 %) dělnických profesí a 78 (41,1 %) technickohospodářských pracovníků.

Oproti roku 2013, bylo k rozvahovému dni evidováno o 19 zaměstnanců méně, resp. k 31. 12. 2013 bylo 209 zaměstnanců v evidenčním stavu.

V průběhu roku nastoupilo 20 pracovníků kategorie D a 13 pracovníků THP, odešlo 37 pracovníků kategorie D a 15 pracovníků THP.

Ke dni 28. 2. 2014 byla podepsána Kolektivní smlouva mezi společností TERMONTA PRAHA a.s. a Základní odborovou organizací ECHO Teplo Strašnice, která je v platném znění od 1. 3. 2014. Vztah mezi zaměstnavatelem a zaměstnanci dále upravuje Vnitřní předpis.

Významným firemním benefitem nad rámec zákoníku práce je o týden delší dovolená.

Nezaručené nadtarifní složky mzdy jsou závislé na výkonnosti pracovníka a aktuálních hospodářských výsledcích.

Příděl do sociálního fondu v roce 2014 byl 300 tis. Kč na základě rozhodnutí valné hromady a prostředky byly čerpány za účelem benefitu pro zaměstnance formou nepeněžních poukázek. Ze sociálního fondu v roce 2014 bylo čerpáno 279 tis. Kč.

Společnost TERMONTA PRAHA a.s. splňuje veškeré pracovněprávní a BOZP požadavky.

## Události po rozvahovém dni

Po rozvahovém dni nenastaly žádné významné události.

# **6 Zpráva představenstva o podnikatelské činnosti a stavu majetku společnosti v roce 2014**

V roce 2014 akciová společnost TERMONTA PRAHA navázala na dobré výsledky hospodaření předcházejících dvou let a při objemu tržeb ve výši 529 919 tis. Kč vytvořila zisk před zdaněním ve výši 31 348 tis. Kč. Úspěšně tak bylo pokračováno v postupné realizaci nové strategie hospodaření, která spočívá v zavedení nového systému nákupu, v optimalizaci řízení kapacit a zejména v řízení a důsledné kontrole finančních nákladů jednotlivých zakázek.

Udržení a další rozvoj této koncepce bude i nadále hlavním úkolem akciové společnosti TERMONTA PRAHA.

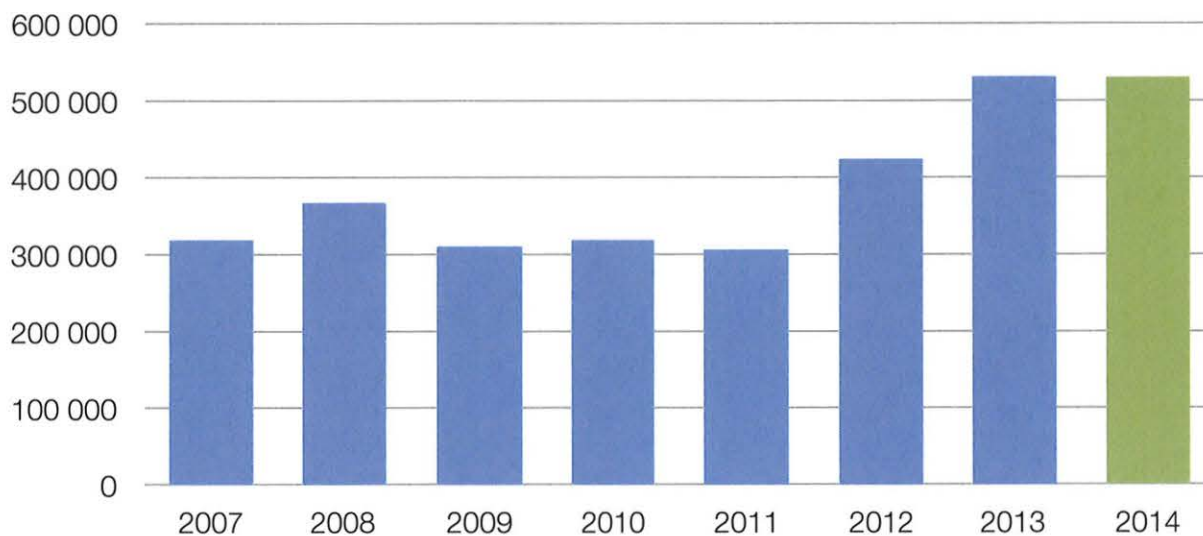
Kompletní výsledky hospodaření a podrobné informace o stavu majetku společnosti TERMONTA PRAHA a.s. za rok 2014 jsou uvedeny v účetní závěrce, které je nedílnou součástí Výroční zprávy za rok 2014.



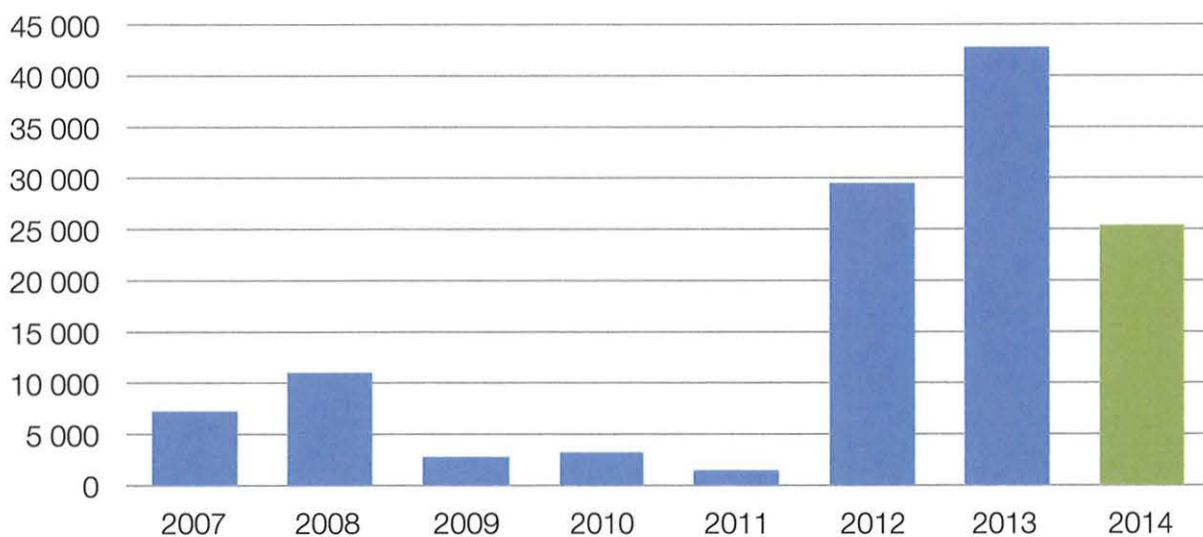
## 6.1 Ekonomické ukazatele

Za rok 2014 byly realizovány tržby za prodej vlastních výrobků a služeb ve výši 529,9 mil. Kč a v této oblasti bylo dosaženo stejné úrovně, jako v roce předchozím. Dále byl dosažen čistý zisk 25,4 mil. Kč a vlastní kapitál k závěrkovému dni dosáhl úrovně 73,4 mil. Kč.

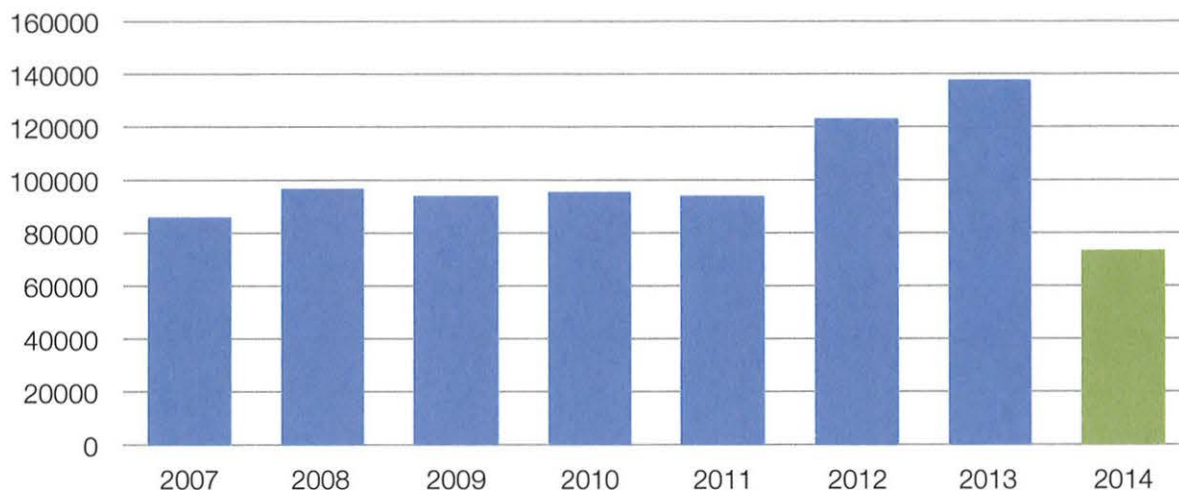
*Tržby za prodej vlastních výrobků a služeb (tis. Kč)*



*Výsledek hospodaření za účetní období (tis. Kč)*



## Vlastní kapitál (tis. Kč)



## 6.2 Tržby za prodej vlastních výrobků a služeb

Tržby za prodej vlastních výrobků a služeb v roce 2014 byly ve výši 529 919 tis. Kč, což představuje dosažení stejné úrovně jako v roce 2013. Hlavním zdrojem tržeb jsou výstavby a opravy tepelných sítí a výměňkových stanic, které představují 46 % veškerých tržeb. Druhá významná kategorie je údržba vybraných zařízení Pražské teplárenské a.s., která tvoří 33 % celkových tržeb.

## 6.3 Náklady

Nejvýznamnější nákladové položky v roce 2014 byly tvořeny výkonovou spotřebou, přičemž spotřeba služeb byla ve výši 243 150 tis. Kč (v roce 2013 byla 238 098 tis. Kč) a spotřeba materiálu a energií ve výši 136 500 tis. Kč (v předchozím období byla 132 329 tis. Kč).

V roce 2014 společnost vynaložila celkem 109 836 tis. Kč v oblasti osobních nákladů oproti 108 638 tis. Kč v roce 2013.

## 6.4 Zisk

V roce 2014 dosáhla společnost provozního výsledku hospodaření 32 022 tis. Kč. V roce předchozím, měla společnost úhrnný provozní hospodářský výsledek ve výši 52 123 tis. Kč. Zisk po zdanění dosáhl hodnoty 25 354 tis. Kč, za rok 2013 byl ve výši 42 723 tis. Kč.

## 6.5 Bilance

Za rok 2014 bilanční suma dosáhla netto hodnoty 209 922 tis. Kč srovnatelnou s rokem předchozím, kdy bilanční suma byla v netto hodnotách 212 265 tis. Kč.

Na straně aktiv nedošlo k významné změně majetkové struktury ve smyslu rozložení hodnoty dlouhodobého majetku a oběžných aktiv. Nárůst krátkodobých pohledávek (zejména do splatnosti) byl způsoben vysokou mírou fakturace dokončených zakázek v měsíci prosinci.

Strana pasiv reflektuje změny ve způsobu financování společnosti ve srovnání s rokem předchozím, kdy vlastní kapitál byl snížen o nerozdělený zisk minulých let ve výši 48 308 tis. Kč. Snížení bylo realizováno jako výplata dividendy jedinému akcionáři. Výsledek hospodaření roku 2013 byl rozdělen v plné výši, přičemž dominantní podíl (41 169 tis. Kč) byl vyplacen formou dividendy jedinému akcionáři. Z uvedených důvodů primárně narostla hodnota cizích zdrojů, kdy k rozvahovému dni byla mateřskou společností poskytnuta finanční výpomoc ve výši 50 000 tis. Kč.


## 6.6 Investice

Ve sledovaném období byly čerpány investiční prostředky ve výši 5 363 tis. Kč.

Nově pořízeným hmotným majetkem byla zejména investice do úsporných a výkonných elektrocentrál a obnova části referentského vozového parku. Dále bylo nakoupeno ostatní nářadí nutné k zajištění bezproblémového chodu provozu společnosti a zachování úrovně kvality prováděných prací.

Nově nabytý nehmotný majetek představoval primárně vývojové projekty stávajícího ERP systému s důrazem na optimalizaci a zvyšování efektivity interních procesů společnosti.

V Praze dne 19. května 2015



.....

Ing. ROMAN KORANDA  
PŘEDSEDA PŘEDSTAVENSTVA



.....

Ing. RADIM KOTLÁŘ  
MÍSTOPŘEDSEDA PŘEDSTAVENSTVA



## 7 Zpráva dozorčí rady

Dozorčí rada vykonávala svoji činnost v souladu s právními předpisy a stanovami společnosti, zejména v souladu s ustanoveními § 446 a násl. zákona o obchodních korporacích. Dozorčí rada dohlížela v roce 2014 na výkon působnosti představenstva a uskutečňování podnikatelské činnosti společnosti.

V roce 2014 nedošlo k žádným změnám ve složení dozorčí rady.

Dozorčí rada se v roce 2014 sešla celkem čtyřikrát a na svých zasedáních se zabývala zejména hospodářskými výsledky, pohledávkami, uzavřenými dodavatelskými a odběratelskými smlouvami, výběrovými řízeními, plánem společnosti i dalšími aktuálními zjištěními a plnila tak povinnosti podle zákona. Jednání dozorčí rady se účastnil předseda představenstva nebo zástupci vedení společnosti.

Dozorčí rada přezkoumala auditovanou účetní závěrku společnosti TERMONTA PRAHA a.s. za rok 2014 a návrh na rozdělení zisku za rok 2014 vypracovaný představenstvem společnosti.

Na základě předložené auditované účetní závěrky včetně výroku auditora ve zprávě ze dne 19. 2. 2015 dozorčí rada společnosti TERMONTA PRAHA a.s. souhlasí s výrokem auditora, že účetní závěrka podává věrný a poctivý obraz aktiv a pasiv společnosti TERMONTA PRAHA a.s. k 31. prosinci 2014 a nákladů, výnosů a výsledku jejího hospodaření a peněžních toků za rok 2014 v souladu s českými účetními předpisy.

Dozorčí rada společnosti TERMONTA PRAHA a.s. doporučuje jedinému akcionáři v působnosti valné hromady schválit účetní závěrku za rok 2014 a návrh na rozdělení zisku dle návrhu představenstva ze dne 19. 2. 2015.

V Praze dne 30. 4. 2014



Ing. Ladislav Moravec  
předseda dozorčí rady

## 8 Zpráva o vztazích

V souladu s § 82 a násl. zákona č. 90/2012 Sb., o obchodních korporacích vypracovala společnost TERMONTA PRAHA a.s. za období od 1. ledna 2014 do 31. prosince 2014 následující zprávu o vztazích mezi ovládající osobou a osobou ovládanou a mezi ovládanou osobou a osobami ovládanými stejnou ovládající osobou (dále jen „zpráva o vztazích“).

### A. Struktura vztahů mezi ovládající osobou a osobou ovládanou a mezi ovládanou osobou a osobami ovládanými stejnou ovládající osobou

Ovládaná osoba: TERMONTA PRAHA a.s. (dále jen „TP“)  
Se sídlem: Třebohostická 46/11, 100 00 Praha 10  
IČ: 47116234

Ovládající osoba: Pražská teplárenská a.s. (dále jen „PT“)  
Se sídlem: Partyzánská 1/7, 170 00 Praha 7  
IČ: 45273600

Ovládající osoba, tj. Pražská teplárenská a.s. byla v roce 2014 ovládána níže uvedenými osobami:

Ovládající osoba: NPTH, a.s.  
Se sídlem: Opatovice nad Labem – Pardubice 2, 532 13  
Zapsaná v obchodním rejstříku vedeném Krajským soudem v Hradci Králové, oddíl B, vložka 2939  
IČ: 28800648

Tato společnost byla v roce 2014 ovládající osobou na základě přímého disponování 50,16% hlasovacích práv Pražské teplárenské a.s.

Ovládající osoba: Pražská teplárenská Holding a.s.  
Se sídlem: Partyzánská 1, Praha 7, 170 00  
Zapsaná v obchodním rejstříku vedeném Městským soudem v Praze, oddíl B, vložka 6889  
IČ: 26416808

Tato společnost byla v roce 2014 ovládající osobou na základě přímého disponování 47,42% hlasovacích práv Pražské teplárenské a.s.

Další ovládající osoby:

Hlavní město Praha, Mariánské náměstí 2, Praha 1, PSČ 110 01, IČ: 00064581, v roce 2014 podíl 51% na Pražská teplárenská Holding a.s.

PT-Holding Investment B.V., Weteringschans 26, 1017 SG, Amsterdam, Nizozemské království, registrovaná pod číslem: 50220403, v roce 2014 podíl 49% na Pražská teplárenská Holding a.s.

EP Energy, a.s., Brno, Příkop 843/4, PSČ 602 00, IČ: 29259428, v roce 2014 podíl 100% na NPTH, a.s. a 100% na PT-Holding Investment B.V.

CE Energy, a.s., Brno, Příkop 843/4, PSČ 602 00, IČ: 02413507, v roce 2014 podíl 100% na EP Energy, a.s.

Energetický a průmyslový holding, a.s., Brno, Příkop 843/4, PSČ 602 00, IČ: 28356250, v roce 2014 podíl 100% na CE Energy, a.s.

## B. Úloha ovládané osoby

Úlohou společnosti je především komplexní servis rozvodů tepla pro PT, poskytování služeb s minimálními negativními dopady na životní prostředí a maximalizace hodnoty pro akcionáře.

## C. Způsob a prostředky ovládnání

Ovládnání společnosti je vykonáváno prostřednictvím výkonu hlasovacích práv na valné hromadě.

## D. Přehled jednání učiněných v roce 2014, která byla učiněna na popud nebo v zájmu ovládající osoby nebo jí ovládaných osob, pokud se takové jednání týkalo majetku, který přesahuje 10% vlastního kapitálu TP zjištěného podle poslední účetní závěrky

V roce 2014 nebylo na popud nebo v zájmu ovládající osoby nebo jí ovládaných osob učiněno žádné jednání týkající se majetku přesahujícího 10% vlastního kapitálu společnosti.

## E. Přehled vzájemných smluv mezi osobou ovládanou a osobou ovládající nebo mezi osobami ovládanými

1. Přehled smluv mezi TERMONTA PRAHA a.s. (ovládaná osoba) a Pražská teplárenská a.s. (ovládající osoba)

Společnost	Předmět smlouvy	Uzavření smlouvy
PT jako poskytovatel	Smlouva o poskytování telekomunikačních služeb	26.4.2002
PT jako poskytovatel	Pronájem částí nemovitostí k dočasnému užívání, vč. dodatku č. 1 až 3	18.6.2001 z 30.9.2003
PT jako poskytovatel	Smlouva o spolupráci v IT, vč. dodatku č. 1 až 3	9.2.2005 z 12.8.2010
TP jako poskytovatel	Rámcová smlouva na havarijní opravy PTK a STK, vč. dodatku č. 1-10 a dohody o změně délky záruční lhůty	3.2.2000 z 29.5.2012
TP jako poskytovatel	Rámcová smlouva na havarijní opravy PS a BK vč. dodatku č.1-15	19.5.2000 z 12.6.2014
TP jako poskytovatel	Nahodilá údržba kotelen, strojoven a VS pro oblast Holešovice vč. dodatku č. 1-9	24.6.2003 z 12.6.2014

TP jako nájemce	Nájem kanceláře	24.10.2011
PT jako poskytovatel	Smlouva o spolupráci, vč. dodatku č. 1 a 2	27.3.2012 z 3.3.2014
PT jako poskytovatel	Smlouva o úvěru, vč. dodatku č. 1	25.7.2013 z 18.6.2014
TP jako poskytovatel	Rámcová smlouva o dílo – oprava a stavební údržba budov areálu THOL, TMA a TMI	9.4.2013
TP jako poskytovatel	Smlouva o dílo – HVP ZŠ T. G. Masaryka	6.5.2013
TP jako poskytovatel	Rámcová smlouva o dílo – Obnova PS 2013, vč. dodatku č.1	10.6.2013 ze 4.7.2014
TP jako poskytovatel	Smlouva o dílo – PVP a 2 PS pro Kaufland Podbaba a OC Pařánka P6	1.10.2013
TP jako poskytovatel	Smlouva o dílo – PS pro BD U Svobodárny P9	19.11.2013
TP jako poskytovatel	Smlouva o dílo – HVP a PS pro obytný soubor Centrum Modřany P12	13.11.2013
TP jako poskytovatel	Smlouva o dílo – Úpravy PD pro obnovy RTZ Ortenovo náměstí	7.11.2013
TP jako poskytovatel	Smlouva o dílo – Přeložka přípojky pro PS8 Neratovice	25.11.2013
TP jako poskytovatel	Smlouva o dílo – HVP a PS pro objekt Argentinská	9.1.2014
TP jako poskytovatel	Smlouva o dílo – Úprava PS Ostravská a Kopřivnická P9	4.3.2014
TP jako poskytovatel	Smlouva o dílo – Obnova RTZ Ortenovo náměstí P7	13.2.2014
TP jako poskytovatel	Smlouva o dílo – PVP a PS pro AB Evropská P6	6.2.2014
TP jako poskytovatel	Smlouva o dílo – Obnova RTZ Ortenovo náměstí P7 - I. etapa	6.2.2014
TP jako poskytovatel	Smlouva o dílo – PS U Pergamenky 6, P7	5.3.2014
TP jako poskytovatel	Rámcová smlouva o dílo – Obnova PS oblast Modřany	7.3.2014
TP jako poskytovatel	Smlouva o dílo – PS v objektu Ortenovo náměstí 28, P7	17.3.2014
TP jako poskytovatel	Rámcová smlouva o dílo – Obnova PS oblast Radotín	7.4.2014
TP jako poskytovatel	Smlouva o dílo – TVP pro AC Metronom východ	9.4.2014
TP jako poskytovatel	Smlouva o dílo – PS a HVP v objektu U Pergamenky P7	11.4.2014
TP jako poskytovatel	Rámcová smlouva o dílo – Obnova PS lokalita Na Beránku	11.4.2014
TP jako poskytovatel	Rámcová smlouva o dílo – Obnova PS oblast Řepy	11.4.2014
TP jako poskytovatel	Smlouva o dílo – Obnova TN Skalka úsek Novostrašnická	14.5.2014
TP jako poskytovatel	Smlouva o dílo – Obnova TN Skalka úsek Dřevčická	14.5.2014
TP jako poskytovatel	Smlouva o dílo – Rekonstrukce VS 16 Neratovice	14.5.2014
TP jako poskytovatel	Smlouva o dílo – Přemístění technologie RTZ	6.5.2014
TP jako poskytovatel	Smlouva o dílo – HVP a PS pro objekt E Chodovec	14.5.2014
TP jako poskytovatel	Smlouva o dílo – vysazení klapek DN600	14.5.2014



TP jako poskytovatel	Smlouva o dílo – Rekonstrukce PS oblast LPZ Stodůlky	14.5.2014
TP jako poskytovatel	Smlouva o dílo – Obnova RTZ PS objektu Jankovcova P7	14.5.2014
TP jako poskytovatel	Rámcová smlouva o dílo – Rekonstrukce PS oblast Fialka	14.5.2014
TP jako poskytovatel	Dodatek č. 1 k Rámcové smlouvě o dílo – Rekonstrukce PS v roce 2014 oblast Radotín	14.5.2014
TP jako poskytovatel	Smlouva o dílo – GO TN TMA západ 4. etapa	30.5.2014
TP jako poskytovatel	Smlouva o dílo – Přeložka HV U Markéty	6.6.2014
TP jako poskytovatel	Smlouva o dílo – HVP a PS pro OS Nad Modřanskou roklí	6.6.2014
TP jako poskytovatel	Smlouva o dílo – TN Argentinská - Partyzánská	12.6.2014
TP jako poskytovatel	Smlouva o dílo – HVP a PS pro OS Čakovický park	6.6.2014
TP jako poskytovatel	Smlouva o dílo – Přeložka RTZ nízkoenergetické domy Hloubětín	6.6.2014
TP jako poskytovatel	Smlouva o dílo – HVP a PS pro OS Prosek I.	12.6.2014
TP jako poskytovatel	Smlouva o dílo – HVP a PS pro Koupaliště Ládví	12.6.2014
TP jako poskytovatel	Smlouva o dílo – Vyrovnání poklesů podlah pod skupinou čerpadel ve strojovně TTR	12.6.2014
TP jako poskytovatel	Smlouva o dílo – HVP a PS pro BD Rajská zahrada Čihadla	12.6.2014
TP jako poskytovatel	Smlouva o dílo – PS tepla pro objekt Argentinská	16.6.2014
TP jako poskytovatel	Smlouva o dílo – HVP a PS pro OS Prosek I. Objekt H	16.6.2014
TP jako poskytovatel	Smlouva o dílo – HVP a PS pro Sportcentrum Prosek	9.7.2014
TP jako poskytovatel	Smlouva o dílo – Rekonstrukce TN 2xDN 500 Ohradní úsek Bauhaus	9.7.2014
TP jako poskytovatel	Smlouva o dílo – obnova PS Vitošská a výstavba HVP	9.7.2014
TP jako poskytovatel	Smlouva o dílo – Horkovodní Letňanská - PD	9.7.2014
TP jako poskytovatel	Smlouva o dílo – HVP PS pro OS Janovská P15	9.7.2014
TP jako poskytovatel	Smlouva o dílo – HVP odbočka pro Classic7 P7	27.6.2014
TP jako poskytovatel	Smlouva o dílo – Realizace HVP pro objekt E obytného souboru Bydlení nad Přehradou	27.6.2014
TP jako poskytovatel	Smlouva o dílo – Zhotovení PD a stavební povolení v ZEVO Malešice	15.8.2014
TP jako poskytovatel	Smlouva o dílo – Rekonstrukce PVT U Trati P-10	4.9.2014
TP jako poskytovatel	Smlouva o dílo – HVP a PS pro polyfunkční dům Střelničná - Vysočanská	4.9.2014
TP jako poskytovatel	Smlouva o dílo – HVP a PS pro OS Hornoměřolupská	4.9.2014
TP jako poskytovatel	Smlouva o dílo – Obnova TN Argentinská - Rajská	8.10.2014
TP jako poskytovatel	Smlouva o dílo – HVP a PS pro OS Slunečný vršek JKL	8.10.2014
TP jako poskytovatel	Smlouva o dílo – HVP a PS pro obytný a administrativní areál Chodovec	14.10.2014
TP jako poskytovatel	Smlouva o dílo – Realizace 3 PS pro Libeňské doky	18.11.2014



TP jako poskytovatel	Smlouva o dílo – Demolice bývalé rozvodny Ledvinkova	18.11.2014
TP jako poskytovatel	Rámcová smlouva o dodávce servisních prací – servis a opravy hlavních čerpacích skupin provozovaných PT	12.9.2014
TP jako poskytovatel	Smlouva o dílo – Obnova RTZ přednádražní prostor Holešovice	23.10.2014
TP jako poskytovatel	Smlouva o dílo – HVP a PS pro OS Vltavská vyhlídka	5.12.2014
TP jako poskytovatel	Smlouva o dílo – Obnova TN Fakultní nemocnice Královské Vinohrady	11.12.2014

2. Přehled smluv mezi ovládanou osobou a osobami ovládanými stejnou ovládající osobou

Společnost	Předmět smlouvy	Uzavření smlouvy
Elektrárny Opatovice, a.s. jako poskytovatel	Pronájem nebytových prostor	15.1.2004
Elektrárny Opatovice, a.s. jako poskytovatel	Dodávka elektřiny	15.1.2004
Elektrárny Opatovice, a.s. jako poskytovatel	Pronájem v EOP + mobilní telefony	11.12.2012
Elektrárny Opatovice, a.s. jako poskytovatel	Pronájem tlakových lahví technických plynů	1.4.2013
Elektrárny Opatovice, a.s. jako poskytovatel	Pronájem tlakových lahví technických plynů	31.3.2014
Elektrárny Opatovice, a.s. jako poskytovatel	Poskytování a odběr el. energie, Termonta objekt 85	9.4.2013
Elektrárny Opatovice, a.s. jako poskytovatel	Poskytování a odběr el. energie, Temonta objekt 81	9.4.2013
Elektrárny Opatovice, a.s. jako poskytovatel	Poskytování a odběr el. energie, Termonta objekt 55	9.4.2013
Elektrárny Opatovice, a.s. jako odběratel	Smlouva o provádění oprav a údržby kotlových těles vč. dodatků	27.6.2005
Elektrárny Opatovice, a.s. jako odběratel	Potrubí stlačeného vzduchu pro míchací centrum	19.8.2013
Elektrárny Opatovice, a.s. jako odběratel	Rozvod stlačeného vzduchu pro zauhlování	02.05.2014
Elektrárny Opatovice, a.s. jako odběratel	Turbinářské a zámečnické práce při BO TG6	07.04.2014
Elektrárny Opatovice, a.s. jako odběratel	Výměna části výstupního VT parovodu DN 250 kotle K5 a 6	14.05.2014
Elektrárny Opatovice, a.s. jako odběratel	Pneumatická doprava popílku EPO do sila B MC EOP	01.04.2014
Elektrárny Opatovice, a.s. jako odběratel	Rekonstrukce 2ks trubkových svazků ZO pro TG6	12.08.2014
Elektrárny Opatovice, a.s. jako odběratel	Oprava 2 ks výměníků Alfa Laval A20	09.07.2014

Elektrárny Opatovice, a.s. jako odběratel	Tepelné zpracování svarových spojů na NRS12	06.02.2014
Elektrárny Opatovice, a.s. jako odběratel	Revize studie proveditelnosti – dotace SFŽP	25.03.2014
Elektrárny Opatovice, a.s. jako odběratel	Převinutí elektromotoru čerpadla KDMU 80	02.05.2014
Elektrárny Opatovice, a.s. jako odběratel	Převinutí motorů čerpadel	14.05.2014
Elektrárny Opatovice, a.s. jako odběratel	Přetočení přírub pro zařízení JUMBO 1A, 1B, 2A a 2B	30.05.2014
Elektrárny Opatovice, a.s. jako odběratel	Převinutí motorů čerpadel KDFU	02.06.2014
Elektrárny Opatovice, a.s. jako odběratel	Tepelné zpracování svarů při výměně šoupátka propoje na PU K6	17.07.2014
Elektrárny Opatovice, a.s. jako odběratel	Převinutí motorů čerpadel KDFU	08.08.2014
Elektrárny Opatovice, a.s. jako odběratel	Úprava vrátnice č. 10	28.11.2014
Elektrárny Opatovice, a.s. jako odběratel	Šoupě přírubové S 33.1DN150 PN 25 115,A216 WCB	01.08.2014
Pražská energetika, a.s. jako poskytovatel	Sdružené služby dodávky elektřiny	11.12.2009
EOP & HOKA s.r.o. jako dodavatel	Doprava	Celoročně
Hlavní město Praha jako pronajímatel	Poplatky, odtahy, nájemné	Celoročně
AISE, s.r.o. jako nájemce	Nájem nebytových prostor	18.12.2013
AISE, s.r.o. jako dodavatel	Servisní práce	14.10.2014
Kolektory Praha, a.s.	Technicko-bezpečnostní opatření	Celoročně
SES BOHEMIA ENGINEERING, a.s.	Vedení stavby	Celoročně
Dopravní podnik hl.m. Prahy, akciová společnost	Přeložení autobusové zastávky, zábor zastávky	Celoročně
PREdistribuce, a.s.	Grafické a kresličské práce	Celoročně
Pražské služby a.s.	Dodávka pohonných hmot	Celoročně

#### F. Posouzení toho, zda vznikla ovládané osobě újma

Ovládané osobě z uzavřených smluv nebo učiněných rozhodnutí či přijatých opatření za účetní období roku 2014 nevznikla újma. Z tohoto důvodu nedochází ani k posouzení jejího vyrovnání.

G. Zhodnocení výhod a nevýhod plynoucích ze vztahů mezi ovládající osobou a osobou ovládanou a mezi ovládanou osobou a osobami ovládanými stejnou ovládající osobou podle § 82 odst. 4 zákona o obchodních korporacích

Uvedené vztahy mezi ovládající osobou a osobou ovládanou a mezi ovládanou osobou a osobami ovládanými stejnou ovládající osobou lze označit jako vzájemně výhodné.

Plnění, respektive protiplnění z výše uvedených smluv se poskytuje za ceny a za podmínek obvyklých v obchodním styku.

Pro ovládanou osobu nebyla identifikována žádná závažnější rizika plynoucí z těchto vztahů.

V Praze dne 19. května 2015



Ing. ROHAN KORANDA  
PŘEDSEDA PŘEDSTAVENSTVA



Ing. RADIM KOTLÁŘ  
MÍSTOPŘEDSEDA PŘEDSTAVENSTVA

## Zpráva nezávislého auditora pro akcionáře společnosti TERMONTA PRAHA a.s.

### Účetní závěrka

Na základě provedeného auditu jsme dne 19. února 2015 vydali k účetní závěrce, která je součástí této výroční zprávy, zprávu následujícího znění:

„Provedli jsme audit přiložené účetní závěrky společnosti TERMONTA PRAHA a.s., tj. rozvahy k 31. prosinci 2014, výkazu zisku a ztráty a přehledu o peněžních tocích za rok 2014 a přílohy této účetní závěrky, včetně popisu použitých významných účetních metod a ostatních doplňujících údajů. Údaje o společnosti TERMONTA PRAHA a.s. jsou uvedeny v bodě 1 přílohy této účetní závěrky.

#### *Odpovědnost statutárního orgánu účetní jednotky za účetní závěrku*

Statutární orgán společnosti TERMONTA PRAHA a.s. je odpovědný za sestavení účetní závěrky, která podává věrný a poctivý obraz v souladu s českými účetními předpisy, a za takový vnitřní kontrolní systém, který považuje za nezbytný pro sestavení účetní závěrky tak, aby neobsahovala významné nesprávnosti způsobené podvodem nebo chybou.

#### *Odpovědnost auditora*

Naší odpovědností je vyjádřit na základě provedeného auditu výrok k této účetní závěrce. Audit jsme provedli v souladu se zákonem o auditorech, Mezinárodními auditorскими standardy a souvisejícími aplikačními doložkami Komory auditorů České republiky. V souladu s těmito předpisy jsme povinni dodržovat etické požadavky a naplánovat a provést audit tak, abychom získali přiměřenou jistotu, že účetní závěrka neobsahuje významné nesprávnosti.

Audit zahrnuje provedení auditorských postupů, jejichž cílem je získat důkazní informace o částkách a skutečnostech uvedených v účetní závěrce. Výběr auditorských postupů závisí na úsudku auditora, včetně vyhodnocení rizik, že účetní závěrka obsahuje významné nesprávnosti způsobené podvodem nebo chybou. Při vyhodnocování těchto rizik auditor posoudí vnitřní kontrolní systém, který je relevantní pro sestavení účetní závěrky podávající věrný a poctivý obraz. Cílem tohoto posouzení je navrhnout vhodné auditorské postupy, nikoli vyjádřit se k účinnosti vnitřního kontrolního systému účetní jednotky. Audit též zahrnuje posouzení vhodnosti použitých účetních metod, přiměřenosti účetních odhadů provedených vedením i posouzení celkové prezentace účetní závěrky.

Jsme přesvědčeni, že získané důkazní informace poskytují dostatečný a vhodný základ pro vyjádření našeho výroku.



## Výrok auditora

Podle našeho názoru účetní závěrka podává věrný a poctivý obraz aktiv a pasiv společnosti TERMONTA PRAHA a.s. k 31. prosinci 2014 a nákladů, výnosů a výsledku jejího hospodaření a peněžních toků za rok 2014 v souladu s českými účetními předpisy.“

## Zpráva o vztazích

Provedli jsme ověření věcné správnosti údajů uvedených ve zprávě o vztazích mezi ovládající osobou a osobou ovládanou a mezi ovládanou osobou a osobami ovládanými stejnou ovládající osobou společnosti TERMONTA PRAHA a.s. za rok končící 31. prosincem 2014 sestavené dle příslušných ustanovení zákona č. 90/2012 Sb. o obchodních společnostech a družstvech. Za sestavení této zprávy o vztazích a její věcnou správnost je odpovědný statutární orgán společnosti. Naší odpovědností je vydat na základě provedeného ověření stanovisko k této zprávě o vztazích.

Ověření jsme provedli v souladu s auditorským standardem č. 56 Komory auditorů České republiky. Tento standard vyžaduje, abychom plánovali a provedli ověření s cílem získat omezenou jistotu, že zpráva o vztazích neobsahuje významné věcné nesprávnosti. Ověření je omezeno především na dotazování pracovníků společnosti a na analytické postupy a výběrovým způsobem provedené prověření věcné správnosti údajů. Proto toto ověření poskytuje nižší stupeň jistoty než audit. Audit zprávy o vztazích jsme neprováděli, a proto nevydáváme výrok auditora.

Na základě našeho ověření jsme nezjistili žádné skutečnosti, které by nás vedly k domněnce, že zpráva o vztazích mezi ovládající osobou a osobou ovládanou a mezi ovládanou osobou a osobami ovládanými stejnou ovládající osobou společnosti TERMONTA PRAHA a.s. za rok končící 31. prosincem 2014 obsahuje významné věcné nesprávnosti.


## Výroční zpráva

Provedli jsme ověření souladu výroční zprávy s výše uvedenou účetní závěrkou. Za správnost výroční zprávy je odpovědný statutární orgán společnosti. Naší odpovědností je vydat na základě provedeného ověření výrok o souladu výroční zprávy s účetní závěrkou.

Ověření jsme provedli v souladu se zákonem o auditorech, Mezinárodními auditorskými standardy a souvisejícími aplikačními doložkami Komory auditorů České republiky. Tyto standardy požadují, abychom ověření naplánovali a provedli tak, abychom získali přiměřenou jistotu, že informace obsažené ve výroční zprávě, které popisují skutečnosti, jež jsou též předmětem zobrazení v účetní závěrce, jsou ve všech významných ohledech v souladu s příslušnou účetní závěrkou. Jsme přesvědčeni, že provedené ověření poskytuje přiměřený podklad pro vyjádření našeho výroku.

Podle našeho názoru jsou informace uvedené ve výroční zprávě ve všech významných ohledech v souladu s výše uvedenou účetní závěrkou.

V Praze, dne 19. května 2015

  
KPMG Česká republika Audit, s.r.o.  
Evidenční číslo 71

  
Ing. Petr Škoda  
Partner  
Evidenční číslo 1842

**ROZVAHA**  
v plném rozsahu  
k 31. prosinci 2014  
( v tisících Kč )

Obchodní firma a sídlo

Identifikační číslo

471 16 234

TERMONTA PRAHA a.s.

Třebhostická 46/11

100 00 Praha 10

Česká republika

Označ. a	AKTIVA b	řád. c	Běžné účetní období			Minulé úč. období
			Brutto 1	Korekce 2	Netto 3	Netto 4
	<b>AKTIVA CELKEM (ř.02+03+31+63)</b>	001	265 629	- 55 707	209 922	212 265
A.	Pohledávky za upsaný základní kapitál	002				
B.	<b>Dlouhodobý majetek (ř.04+13+23)</b>	003	93 507	- 45 185	48 322	46 236
B.I.	Dlouhodobý nehmotný majetek (ř.05 až 12)	004	2 053	- 1 206	847	697
B.I.1.	Zřizovací výdaje	005				
	2. Nehmotné výsledky výzkumu a vývoje	006				
	3. Software	007	1 511	- 1 078	433	193
	4. Ocenitelná práva	008				
	5. Goodwill	009				
	6. Jiný dlouhodobý nehmotný majetek	010	542	- 128	414	504
	7. Nedokončený dlouhodobý nehmotný majetek	011				
	8. Poskytnuté zálohy na dlouhodobý nehmotný majetek	012				
B.II.	Dlouhodobý hmotný majetek (ř.14 až 22)	013	91 454	- 43 979	47 475	45 539
B.II.1.	Pozemky	014	6 016		6 016	6 016
	2. Stavby	015	44 266	- 15 605	28 661	28 998
	3. Samostatné hmotné movité věci a soubory hmotných movitých věcí	016	40 378	- 27 591	12 787	10 514
	4. Pěstitelské celky trvalých porostů	017	4		4	4
	5. Dospělá zvířata a jejich skupiny	018				
	6. Jiný dlouhodobý hmotný majetek	019	346	- 346		
	7. Nedokončený dlouhodobý hmotný majetek	020	444	- 437	7	7
	8. Poskytnuté zálohy na dlouhodobý hmotný majetek	021				
	9. Oceňovací rozdíl k nabytému majetku	022				
B.III.	Dlouhodobý finanční majetek (ř.24 až 30)	023				
B.III.1.	Podíly - ovládaná osoba	024				
	2. Podíly v účetních jednotkách pod podstatným vlivem	025				
	3. Ostatní dlouhodobé cenné papíry a podíly	026				
	4. Zápůjčky a úvěry - ovládaná nebo ovládající osoba, podstatný vliv	027				
	5. Jiný dlouhodobý finanční majetek	028				
	6. Pořizovaný dlouhodobý finanční majetek	029				
	7. Poskytnuté zálohy na dlouhodobý finanční majetek	030				

**TERMONTA PRAHA a.s.**
**Rozvaha**

k 31. prosinci 2014

Označ.	A K T I V A	řád.	Běžné účetní období			Minulé úč. období Netto
			Brutto	Korekce	Netto	
a	b	c	1	2	3	4
C.	<b>Oběžná aktiva (ř.32+39+48+58)</b>	031	172 040	- 10 522	161 518	165 832
C.I.	Zásoby (ř.33 až 38)	032	52 803	- 3 366	49 437	45 430
C.I.1.	Materiál	033	31 782	- 3 366	28 416	22 233
	2. Nedokončená výroba a polotovary	034	20 736		20 736	22 774
	3. Výrobky	035	285		285	423
	4. Mladá a ostatní zvířata a jejich skupiny	036				
	5. Zboží	037				
	6. Poskytnuté zálohy na zásoby	038				
C.II.	Dlouhodobé pohledávky (ř.40 až 47)	039	81		81	81
C.II.1.	Pohledávky z obchodních vztahů	040				
	2. Pohledávky - ovládaná nebo ovládající osoba	041				
	3. Pohledávky - podstatný vliv	042				
	4. Pohledávky za společníky	043				
	5. Dlouhodobé poskytnuté zálohy	044	81		81	81
	6. Dohadné účty aktivní	045				
	7. Jiné pohledávky	046				
	8. Odložená daňová pohledávka	047				
C.III.	Krátkodobé pohledávky (ř.49 až 57)	048	95 205	- 7 156	88 049	62 422
C.III.1.	Pohledávky z obchodních vztahů	049	88 022	- 7 156	80 866	58 475
	2. Pohledávky - ovládaná nebo ovládající osoba	050	53		53	
	3. Pohledávky - podstatný vliv	051				
	4. Pohledávky za společníky	052				
	5. Sociální zabezpečení a zdravotní pojištění	053				
	6. Stát - daňové pohledávky	054	4 716		4 716	1 848
	7. Krátkodobé poskytnuté zálohy	055	284		284	178
	8. Dohadné účty aktivní	056	1 884		1 884	1 579
	9. Jiné pohledávky	057	246		246	342
C.IV.	Krátkodobý finanční majetek (ř.59 až 62)	058	23 951		23 951	57 899
C.IV.1.	Peníze	059	232		232	173
	2. Účty v bankách	060	23 719		23 719	57 726
	3. Krátkodobé cenné papíry a podíly	061				
	4. Pořizovaný krátkodobý finanční majetek	062				
D.I.	<b>Časové rozlišení (ř.64+65+66)</b>	063	82		82	197
D.I.1.	Náklady příštích období	064	56		56	181
	2. Komplexní náklady příštích období	065				
	3. Příjmy příštích období	066	26		26	16

**TERMONTA PRAHA a.s.**
**Rozvaha**

k 31. prosinci 2014

Označ.	P A S I V A	řád.	Běžné účetní období	Minulé úč. období
a	b	c	5	6
	<b>PASIVA CELKEM (ř.68+89+122)</b>	067	209 922	212 265
<b>A.</b>	<b>Vlastní kapitál (ř.69+73+80+83+87+88)</b>	068	73 434	137 836
A.I.	Základní kapitál (ř.70+71+72)	069	39 970	39 970
A.I.1.	Základní kapitál	070	39 970	39 970
	2. Vlastní akcie a vlastní obchodní podíly (-)	071		
	3. Změny základního kapitálu	072		
A.II.	Kapitálové fondy (ř.74 až 79)	073		
A.II.1.	Ážio	074		
	2. Ostatní kapitálové fondy	075		
	3. Oceňovací rozdíly z přecenění majetku a závazků	076		
	4. Oceňovací rozdíly z přecenění při přeměnách obchodních korporací	077		
	5. Rozdíly z přeměn obchodních korporací	078		
	6. Rozdíly z ocenění při přeměnách obchodních korporací	079		
A.III.	Fondy ze zisku (ř.81+82)	080	8 110	6 835
A.III.1.	Rezervní fond	081	7 994	6 740
	2. Statutární a ostatní fondy	082	116	95
A.IV.	Výsledek hospodaření minulých let (ř.84+85+86)	083		48 308
A.IV.1.	Nerozdělený zisk minulých let	084		48 308
	2. Neuhrazená ztráta minulých let	085		
	3. Jiný výsledek hospodaření minulých let	086		
A.V.1.	Výsledek hospodaření běžného účetního období (+/-)	087	25 354	42 723
A.V.2.	Rozhodnuto o zálohách na výplatu podílu na zisku (-)	088		
<b>B.</b>	<b>Cizí zdroje (ř.90+95+106+118)</b>	089	136 354	74 120
B.I.	Rezervy (ř.91 až 94)	090	11 433	15 068
B.I.1.	Rezervy podle zvláštních právních předpisů	091		
	2. Rezerva na důchody a podobné závazky	092		
	3. Rezerva na daň z příjmů	093		5 910
	4. Ostatní rezervy	094	11 433	9 158
B.II.	Dlouhodobé závazky (ř.96 až 105)	095	115	370
B.II.1.	Závazky z obchodních vztahů	096		
	2. Závazky - ovládaná nebo ovládající osoba	097		
	3. Závazky - podstatný vliv	098		
	4. Závazky ke společníkům	099		
	5. Dlouhodobé přijaté zálohy	100		
	6. Vydané dluhopisy	101		
	7. Dlouhodobé směnky k úhradě	102		
	8. Dohadné účty pasivní	103		
	9. Jiné závazky	104		
	10. Odložený daňový závazek	105	115	370



**TERMONTA PRAHA a.s.**

Rozvaha  
k 31. prosinci 2014

Označ.	PASIVA	řád.	Běžné účetní období	Minulé úč. období
a	b	c	5	6
B.III.	Krátkodobé závazky (ř.107 až 117)	106	124 806	58 682
B.III.1.	Závazky z obchodních vztahů	107	60 966	45 446
2.	Závazky - ovládaná nebo ovládající osoba	108	50 000	
3.	Závazky - podstatný vliv	109		
4.	Závazky ke společníkům	110		
5.	Závazky k zaměstnancům	111	4 855	5 249
6.	Závazky ze sociálního zabezpečení a zdravotního pojištění	112	2 892	3 315
7.	Stát - daňové závazky a dotace	113	834	1 043
8.	Krátkodobé přijaté zálohy	114	4 457	2 942
9.	Vydané dluhopisy	115		
10.	Dohadné účty pasivní	116	391	340
11.	Jiné závazky	117	411	347
B.IV.	Bankovní úvěry a výpomoci (ř.119 až 121)	118		
B.IV.1.	Bankovní úvěry dlouhodobé	119		
2.	Krátkodobé bankovní úvěry	120		
3.	Krátkodobé finanční výpomoci	121		
C.I.	Časové rozlišení (ř.123+124)	122	134	309
C.I.1.	Výdaje příštích období	123	85	261
2.	Výnosy příštích období	124	49	48

**IDENTIFIKACE AUDITORA**  
KPMG Česká republika Audit, s.r.o.  
Pobřežní 648/1a, 186 00 Praha 8  
IČ: 49619187, auditorské oprávnění č. 71

**VÝKAZ ZISKU A ZTRÁTY**  
**druhové členění**  
za rok končící 31. prosincem 2014  
(v tisících Kč)

Obchodní firma a sídlo

Identifikační číslo

471 16 234

TERMONTA PRAHA a.s.

Třebohostická 46/11

100 00 Praha 10

Česká republika

Označ.	TEXT	řad.	Běžné účetní období	Minulé úč. období
a	b	c	1	2
I.	Tržby za prodej zboží	01		
A.	Náklady vynaložené na prodané zboží	02		
+	<b>Obchodní marže (ř.01-02)</b>	03		
II.	Výkony (ř.05+06+07)	04	528 672	537 776
II.1.	Tržby za prodej vlastních výrobků a služeb	05	529 919	530 927
II.2.	Změna stavu zásob vlastní činnosti	06	- 2 281	6 861
II.3.	Aktivace	07	1 034	- 12
B.	Výkonová spotřeba (ř.09+10)	08	379 650	370 427
B.1.	Spotřeba materiálu a energie	09	136 500	132 329
B.2.	Služby	10	243 150	238 098
+	<b>Přidaná hodnota (ř.03+04-08)</b>	11	149 022	167 349
C.	Osobní náklady (ř.13 až 16)	12	109 836	108 638
C.1.	Mzdové náklady	13	77 649	76 414
C.2.	Odměny členům orgánů obchodní korporace	14	1 728	1 728
C.3.	Náklady na sociální zabezpečení a zdravotní pojištění	15	26 525	26 489
C.4.	Sociální náklady	16	3 934	4 011
D.	Daně a poplatky	17	613	703
E.	Odpisy dlouhodobého nehmotného a hmotného majetku	18	3 808	3 528
III.	Tržby z prodeje dlouhodobého majetku a materiálu (ř.20+21)	19	601	265
III.1	Tržby z prodeje dlouhodobého majetku	20	238	
III.2	Tržby z prodeje materiálu	21	363	265
F.	Zůstatková cena prodaného dlouhodobého majetku a materiálu (ř.23+24)	22	235	87
F.1.	Zůstatková cena prodaného dlouhodobého majetku	23	2	
F.2.	Prodaný materiál	24	233	87
G.	Změna stavu rezerv a opravných položek v provozní oblasti a komplexních nákladů příštích období	25	2 124	429
IV.	Ostatní provozní výnosy	26	441	348
H.	Ostatní provozní náklady	27	1 426	1 454
V.	Převod provozních výnosů	28		
I.	Převod provozních nákladů	29		
*	<b>Provozní výsledek hospodaření</b> (ř.11-12-17-18+19-22-25+26-27+28-29)	30	32 022	53 123

**TERMONTA PRAHA a.s.**

Výkaz zisku a ztráty - druhové členění  
za rok končící 31. prosincem 2014

Označ.	TEXT	řád.	Běžné účetní období	Minulé úč. období
a	b	c	1	2
VI.	Tržby z prodeje cenných papírů a podílů	31		
J.	Prodané cenné papíry a podíly	32		
VII.	Výnosy z dlouhodobého finančního majetku (ř.34+35+36)	33		
VII.1.	Výnosy z podílů v ovládaných osobách a v účetních jednotkách pod podstatným vlivem	34		
VII.2.	Výnosy z ostatních dlouhodobých cenných papírů a podílů	35		
VII.3.	Výnosy z ostatního dlouhodobého finančního majetku	36		
VIII.	Výnosy z krátkodobého finančního majetku	37		
K.	Náklady z finančního majetku	38		
IX.	Výnosy z přecenění cenných papírů a derivátů	39		
L.	Náklady z přecenění cenných papírů a derivátů	40		
M.	Změna stavu rezerv a opravných položek ve finanční oblasti	41		
X.	Výnosové úroky	42	2	6
N.	Nákladové úroky	43	496	67
XI.	Ostatní finanční výnosy	44	11	62
O.	Ostatní finanční náklady	45	191	271
XII.	Převod finančních výnosů	46		
P.	Převod finančních nákladů	47		
*	Finanční výsledek hospodaření (ř.31-32+33+37-38+39-40-41+42-43+44-45+46-47)	48	- 674	- 270
Q.	Daň z příjmů za běžnou činnost (ř.50+51)	49	5 994	10 130
Q.1.	-splatná	50	6 249	10 151
Q.2.	-odložená	51	- 255	- 21
**	Výsledek hospodaření za běžnou činnost (ř.30+48-49)	52	25 354	42 723
XIII.	Mimořádné výnosy	53		
R.	Mimořádné náklady	54		
S.	Daň z příjmů z mimořádné činnosti (ř.56+57)	55		
S.1.	-splatná	56		
S.2.	-odložená	57		
*	Mimořádný výsledek hospodaření (ř.53-54-55)	58		
T.	Převod podílu na výsledku hospodaření společníkům (+/-)	59		
***	Výsledek hospodaření za účetní období (+/-) (ř.52+58-59)	60	25 354	42 723
****	Výsledek hospodaření před zdaněním (ř.30+48+53-54)	61	31 348	52 853

**TERMONTA PRAHA a.s.**

 Přehled o peněžních tocích  
 za rok končící 31. prosincem 2014

(v tisících Kč)

	Běž. úč. období	Min. úč. období
<b>P. Stav peněžních prostředků a peněžních ekvivalentů na začátku účetního období</b>	<b>57 899</b>	<b>11 995</b>
<b>Peněžní toky z hlavní výdělečné činnosti</b>		
Z: Účetní zisk nebo ztráta z běžné činnosti před zdaněním	31 348	52 853
A.1. Úpravy o nepeněžní operace	6 254	4 041
A.1.1. Odpisy stálých aktiv	3 872	3 528
A.1.2. Změna stavu:	2 124	429
A.1.2.1. goodwillu a oceňovacího rozdílu k nabytému majetku		
A.1.2.2. rezerv a opravných položek	2 124	429
A.1.3. Zisk(-) ztráta(+) z prodeje stálých aktiv	- 236	
A.1.4. Zisk(-) ztráta(+) z prodeje cenných papírů		
A.1.5. Výnosy z dividend a podílu na zisku		
A.1.6. Vyúčtované nákladové a výnosové úroky	494	61
A.1.7. Případné úpravy o ostatní nepeněžní operace		23
<b>A.* Čistý peněžní tok z provozní činnosti před zdaněním, změnami pracovního kapitálu, finančními a mimořádnými položkami</b>	<b>37 602</b>	<b>56 894</b>
A.2. Změna potřeby pracovního kapitálu	- 10 517	31 145
A.2.1. Změna stavu pohledávek z provozní činnosti a aktivních účtů časového rozlišení	- 22 732	42 668
A.2.2. Změna stavu krátkodobých závazků z provozní činnosti a pasivních účtů časového rozlišení	15 949	- 3 675
A.2.3. Změna stavu zásob	- 3 734	- 7 848
A.2.4. Změna stavu finančního majetku, který není zahrnut do peněžních prostředků		
<b>A.** Čistý peněžní tok z provozní činnosti před zdaněním, finančními a mimořádnými položkami</b>	<b>27 085</b>	<b>88 039</b>
A.3. Zaplacené úroky s výjimkou kapitalizovaných úroků	- 496	- 67
A.4. Přijaté úroky	2	6
A.5. Zaplacená daň z příjmů za běžnou činnost a doměrky daně za minulá období	- 15 061	- 11 385
A.6. Příjmy a výdaje spojené s mimořádnými účetními případy		
A.7. Přijaté dividendy a podíly na zisku		
<b>A.*** Čistý peněžní tok z provozní činnosti</b>	<b>11 530</b>	<b>76 593</b>
<b>Peněžní toky z investiční činnosti</b>		
B.1. Nabytí stálých aktiv	- 5 960	- 2 519
B.1.1. Nabytí dlouhodobého hmotného majetku	- 5 626	- 1 784
B.1.2. Nabytí dlouhodobého nehmotného majetku	- 334	- 735
B.1.3. Nabytí dlouhodobého finančního majetku		
B.2. Příjmy z prodeje stálých aktiv	238	
B.2.1. Příjmy z prodeje dlouhodobého hmotného a nehmotného majetku	238	
B.2.2. Příjmy z prodeje dlouhodobého finančního majetku		
B.3. Půjčky a úvěry spřízněným osobám		
<b>B.*** Čistý peněžní tok vztahující se k investiční činnosti</b>	<b>- 5 722</b>	<b>- 2 519</b>
<b>Peněžní toky z finančních činností</b>		
C.1. Změna stavu dlouhodobých, popř. krátkodobých závazků z finanční oblasti	50 000	
C.2. Dopady změn vlastního kapitálu na peněžní prostředky	- 89 756	- 28 170
C.2.1. Zvýšení základního kapitálu, ážia event. rezervního fondu		
C.2.2. Vyplacení podílu na vlastním kapitálu společníkům		
C.2.3. Další vklady peněžních prostředků společníků a akcionářů		
C.2.4. Úhrada ztráty společníky		
C.2.5. Platby z fondů tvořených ze zisku	- 279	- 302
C.2.6. Vyplacené dividendy nebo podíly na zisku včetně zaplacené srážkové daně a tantiémy	- 89 477	- 27 868
<b>C.*** Čistý peněžní tok vztahující se k finanční činnosti</b>	<b>- 39 756</b>	<b>- 28 170</b>
<b>F. Čisté zvýšení nebo snížení peněžních prostředků</b>	<b>- 33 948</b>	<b>45 904</b>
<b>R. Stav peněžních prostředků a peněžních ekvivalentů na konci účetního období</b>	<b>23 951</b>	<b>57 899</b>

# TERMONTA PRAHA a.s.

Příloha účetní závěrky

Rok končící 31. prosincem 2014

(v tisících Kč)

---

## 1. Charakteristika a hlavní aktivity

### *Vznik a charakteristika společnosti*

TERMONTA PRAHA a.s. („společnost“) vznikla 14. ledna 1993 zápisem do Obchodního rejstříku Obvodního soudu pro Prahu 1. Jediným zakladatelem a akcionářem je Pražská teplárenská a.s.

### *Hlavním předmětem podnikání společnosti je:*

- Provádění staveb včetně jejich změn, udržovacích prací na nich a jejich udržování
- Výroba, montáž, opravy, rekonstrukce, revize a zkoušky vyhrazených tlakových zařízení, kotlů a tlakových nádob, periodické zkoušky nádob na plyny
- Koupě zboží za účelem jeho dalšího prodeje a prodej (vyjma zboží uvedeného v příloze zákona č. 455/91 Sb. a zboží tímto zákonem vyloučeného)
- Zprostředkovatelská činnost v oblasti teplárenství
- Topenářství
- Výroba kovových konstrukcí, kotlů, těles a kontejnerů
- Výroba strojů a zařízení pro všeobecné účely

### *Sídlo společnosti*

Třebohostická 46/11

100 00 Praha 10

Česká republika

### *Identifikační číslo*

471 16 234

### *Členové představenstva a dozorčí rady k 31. prosinci 2014*

#### *Členové představenstva*

Ing. Roman Koranda, předseda

Ing. Radim Kotlář, místopředseda

Bc. Jiří Nonfried, člen

Ing. David Onderek, člen

#### *Členové dozorčí rady*

Ing. Ladislav Moravec, předseda

Radim Horák, člen

Jiří Hlubuček, člen

Jiří Špitálník, člen

Ing. Tomáš Mareček, člen

Ing. Kamil Hrnčář, člen

# TERMONTA PRAHA a.s.

## Příloha účetní závěrky

Rok končící 31. prosincem 2014

(v tisících Kč)

### *Změny v obchodním rejstříku*

Dne 21. května 2013 byl Ing. Ladislav Moravec opětovně zvolen předsedou dozorčí rady, tato skutečnost nebyla dosud zapsána do obchodního rejstříku.

V roce 2014 nedošlo v obchodním rejstříku k žádným změnám.

### *Organizační struktura*

Společnost se člení na výrobní úseky Praha stavební, Praha strojní, Mělník a Východ. V roce 2014 došlo k ukončení činnosti výrobního úseku Západ. Dále má společnost úsek ředitele, technický úsek, obchodní úsek a ekonomicko-správní úsek.

## 2. Zásadní účetní postupy používané společností

### a) Dlouhodobý hmotný a nehmotný majetek

Dlouhodobý hmotný a nehmotný majetek je evidován v pořizovací ceně. Dlouhodobý hmotný majetek v pořizovací ceně do 5 tis. Kč není vykazován v rozvaze a je účtován do nákladů v roce jeho pořízení. Dlouhodobý nehmotný majetek v pořizovací ceně do 60 tis. Kč je účtován do nákladů v roce jeho pořízení.

Ocenění dlouhodobého majetku vlastní výroby zahrnuje přímé náklady, tj. přímý materiál, přímé mzdy, náklady na sociální a zdravotní pojištění, náklady na subdodávky a výrobní režii.

V následující tabulce jsou uvedeny metody a doby odpisování podle skupin majetku:

Majetek	Metoda	Doba odpisování
Stavby	Lineární	30 - 50 let
Stroje a přístroje	Lineární	3 - 15 let
Automobily	Lineární	4 roky
Patenty a ostatní nehmotná aktiva	Lineární	5 let
Software	Lineární	3 roky
Dlouhodobý hmotný majetek v ceně 5-40 tis. Kč	Lineární	12 měsíců

Technická zhodnocení na najatém hmotném majetku jsou odpisována lineární metodou po dobu trvání nájemní smlouvy nebo po dobu odhadované životnosti, a to vždy po tu, která je kratší.

### b) Zásoby

Materiál a zboží jsou účtovány v pořizovací ceně, která zahrnuje cenu pořízení, celní poplatky, skladovací poplatky při dopravě a další výdaje s pořízením související. Z vnitropodnikových služeb souvisejících s pořizováním zásob se do pořizovací ceny aktivuje přepravné. Úbytek materiálu je oceňován metodou váženého aritmetického průměru.

Nedokončená výroba a hotové výrobky jsou oceňovány vlastními náklady, které zahrnují ceny materiálu, práce a proporcionální část výrobních režijních nákladů podle stavu rozpracovanosti.

# TERMONTA PRAHA a.s.

## Příloha účetní závěrky

Rok končící 31. prosincem 2014

(v tisících Kč)

---

### c) Stanovení opravných položek a rezerv

#### *Pohledávky*

Společnost stanoví opravné položky k pochybným pohledávkám na základě vlastní analýzy platební schopnosti svých zákazníků.

#### *Zásoby*

Opravné položky jsou vytvářeny v případech, kdy ocenění použité v účetnictví je přechodně vyšší než prodejní cena zásob snížená o náklady spojené s prodejem.

#### *Rezervy*

Rezervy jsou vytvářeny k pokrytí budoucích rizik a výdajů, u nichž je znám účel, je pravděpodobné, že nastanou, avšak není jistá částka nebo datum, v němž budou plněny.

Společnost tvoří rezervy na garanční opravy na zakázky, které byly v daném roce dokončené, jejichž celková cena bez DPH je 1 mil. Kč a vyšší, přičemž délka záruky stanovená ve smlouvě je více jak 12 měsíců. Podle výše stanovených kritérií a s přihlédnutím k charakteru zakázky (dodávka materiálu, pouze montáž, kompletovaná zakázka), délce záruky (obvyklá délka je 24 – 60 měsíců) a složitosti zakázky a z ní vyplývající pravděpodobnosti výskytu závady je stanovena ve spolupráci s vedoucími výrobních úseků konkrétní výše rezervy na zakázky v částce do 10 mil. Kč bez DPH ve výši 0,1%, na zakázky v ceně bez DPH nad 10 mil. Kč pak 0,2%. Kalkulované částky se každoročně revidují tak, aby v co nejvyšší míře odpovídaly možnému riziku.

Dále společnost vytváří rezervy na dodatečné náklady na dokončení již vyfakturovaných zakázek. Výše rezervy se stanovuje na základě kvalifikovaného odhadu vedoucích jednotlivých výrobních úseků. Jedná se zejména o terénní úpravy, které nemohly být provedeny (např. z důvodů klimatických) nebo odstranění drobných vad a nedodělků, které nebrání předání díla.

Rezerva na nevybranou dovolenou je k rozvahovému dni tvořena na základě analýzy nevybrané dovolené za dané účetní období a průměrných mzdových nákladů včetně nákladů na sociální zabezpečení a zdravotní pojištění dle jednotlivých zaměstnanců.

Další rezervou je rezerva na roční manažerské odměny včetně odvodů z těchto odměn.

Rezervu na daň z příjmů vytváří společnost vzhledem k tomu, že okamžik sestavení účetní závěrky předchází okamžiku stanovení výše daňové povinnosti. V následujícím účetním období společnost rezervu rozpustí a zaúčtuje zjištěnou daňovou povinnost.

V rozvaze je rezerva na daň z příjmů snížena o zaplacené zálohy na daň z příjmů, případná výsledná pohledávka je vykázána v položce Stát-daňové pohledávky.

### d) Přepočty cizích měn

Účetní operace v cizích měnách prováděné během roku jsou účtovány denním kurzem České národní banky.

Aktiva a pasiva v zahraniční měně jsou k rozvahovému dni přepočítávána podle kurzu devizového trhu vyhlášeného ČNB. Nerealizované kurzové zisky a ztráty jsou zachyceny ve výsledku hospodaření.

# TERMONTA PRAHA a.s.

## Příloha účetní závěrky

Rok končící 31. prosincem 2014

(v tisících Kč)

---

e) Najatý majetek

Společnost účtuje o najatém majetku tak, že zahrnuje leasingové splátky do nákladů rovnoměrně po dobu trvání nájmu. Při ukončení nájmu a uplatnění možnosti odkupu je předmět leasingu zařazen do majetku společnosti v kupní (*reprodukční*) ceně.

f) Účtování výnosů a nákladů

Výnosy a náklady se účtují časově rozlišené, tj. do období, s nímž věcně i časově souvisejí.

g) Daň z příjmů

Daň z příjmů za dané období se skládá ze splatné daně a ze změny stavu v odložené dani.

Splatná daň zahrnuje odhad daně vypočtený z daňového základu s použitím daňové sazby platné v první den účetního období a veškeré doměrky a vratky za minulá období.

Odložená daň vychází z veškerých dočasných rozdílů mezi účetní a daňovou hodnotou aktiv a pasiv, případně dalších dočasných rozdílů, s použitím očekávané daňové sazby platné pro období, ve kterém budou daňový závazek nebo pohledávka uplatněny.

O odložené daňové pohledávce se účtuje pouze tehdy, je-li pravděpodobné, že bude v následujících účetních obdobích uplatněna.

h) Závazky, úvěry a finanční výpomoci

Společnost klasifikuje část dlouhodobých závazků, bankovních úvěrů a finančních výpomocí, jejichž doba splatnosti je kratší než jeden rok vzhledem k rozvahovému dni, jako krátkodobé. Výpůjční náklady jsou zaúčtovány do výkazu zisku a ztráty v období, v němž vznikají.

i) Složky peněžních prostředků a peněžních ekvivalentů

Pro účely sestavení přehledu o peněžních tocích jsou peněžní prostředky a peněžní ekvivalenty definovány tak, že zahrnují peníze v pokladně, peníze na cestě, peníze na bankovních účtech a další finanční aktiva, jejichž ocenění může být spolehlivě určeno a které mohou být snadno přeměněny v peněžní prostředky.



# TERMONTA PRAHA a.s.

## Příloha účetní závěrky

Rok končící 31. prosincem 2014

(v tisících Kč)

### 3. Dlouhodobý majetek

#### a) Dlouhodobý nehmotný majetek

	Software	Jiný dlouhod. nehmotný majetek	Celkem
<b>Pořizovací cena</b>			
Zůstatek k 1.1.2014	1 177	542	1 719
Přírůstky	334	--	334
Zůstatek k 31.12.2014	1 511	542	2 053
<b>Oprávký</b>			
Zůstatek k 1.1.2014	984	38	1 022
Odpisy	94	90	184
Zůstatek k 31.12.2014	1 078	128	1 206
<b>Zůstatková hodnota 1.1.2014</b>	<b>193</b>	<b>504</b>	<b>697</b>
<b>Zůstatková hodnota 31.12.2014</b>	<b>433</b>	<b>414</b>	<b>847</b>

#### b) Dlouhodobý hmotný majetek

	Pozemky	Stavby	Dopravní prostředky, stroje a zařízení	Pěstitelské celky trvalých porostů	Jiný dlouhodobý hmotný majetek	Nedokončený dlouhodobý hmotný majetek	Součet
<b>Pořizovací cena</b>							
Zůstatek k 1.1.2014	6 016	43 686	36 461	4	346	444	86 957
Přírůstky	--	580	5 046	--	--	--	5 626
Úbytky	--	--	-1 129	--	--	--	-1 129
Zůst. k 31.12.2014	6 016	44 266	40 378	4	346	444	91 454
<b>Oprávký</b>							
Zůstatek k 1.1.2014	--	14 688	25 947	--	346	--	40 981
Odpisy	--	917	2 773	--	--	--	3 690
Oprávký k úbytkům	--	--	-1 129	--	--	--	-1 129
Zůstatek k 31.12.2014	--	15 605	27 591	--	346	--	43 542
<b>Opravné položky</b>							
Zůstatek k 1.1.2014	--	--	--	--	--	437	437
Zůst. k 31.12.2014	--	--	--	--	--	437	437
<b>Zůst. hodn. 1.1.2014</b>	<b>6 016</b>	<b>28 998</b>	<b>10 514</b>	<b>4</b>	<b>--</b>	<b>7</b>	<b>45 539</b>
<b>Zůst. hodn. 31.12.2014</b>	<b>6 016</b>	<b>28 661</b>	<b>12 787</b>	<b>4</b>	<b>--</b>	<b>7</b>	<b>47 475</b>

# TERMONTA PRAHA a.s.

## Příloha účetní závěrky

Rok končící 31. prosincem 2014

(v tisících Kč)

### 4. Dlouhodobý hmotný a nehmotný majetek nevykázaný v rozvaze

V souladu s účetními postupy popsány v bodě 2(a) účtovala společnost část dlouhodobého hmotného a nehmotného majetku do nákladů v roce jeho pořízení. Celková kumulovaná pořizovací cena tohoto dlouhodobého hmotného majetku, který je ještě v používání, je následující:

	Zůstatek k 31.12.	
	2014	2013
Dlouhodobý hmotný majetek	5 534	5 306
Dlouhodobý nehmotný majetek (software)	--	15
Celkem	5 534	5 321

### 5. Zásoby

Zásoba materiálu činí 31 782 tis. Kč (2013 - 24 857 tis. Kč), přičemž převážnou část představují náhradní díly na skladě výrobního úseku Mělník ve výši 18 143 tis. Kč (2013 - 16 933 tis. Kč). Opravná položka k materiálu činí 3 366 tis. Kč (2013 - 2 624 tis. Kč). Tato opravná položka se vztahuje jak k materiálu na skladě výrobního úseku Mělník, tak skladu pražských středisek.

Nedokončená výroba činí 20 736 tis. Kč (2013 - 23 789 tis. Kč). K nedokončené výrobě nebyla v roce 2014 vytvořena opravná položka (2013 - 1 015 tis. Kč).

### 6. Pohledávky a závazky z obchodních vztahů

- Krátkodobé pohledávky z obchodních vztahů činí 88 022 tis. Kč (2013 - 65 509 tis. Kč). Společnost má vytvořenou opravnou položku k pohledávkám ve výši 7 156 tis. Kč (2013 - 7 034 tis. Kč). Společnost eviduje pohledávky po splatnosti ve výši 7 338 tis. Kč (2013 - 7 534 tis. Kč)
- Krátkodobé závazky z obchodních vztahů činí 60 966 tis. Kč (2013 - 45 446 tis. Kč). Závazky po lhůtě splatnosti činí 19 856 tis. Kč (2013 - 7 973 tis. Kč).

### 7. Opravné položky

	Materiál	Nedokončená výroba a polotovary	Pohledávky z obchodních vztahů	Dlouhodobý hmotný majetek	Celkem
Zůstatek k 1.1.2014	2 624	1 015	7 034	437	11 110
Tvorba	742	--	122	--	864
Rozpuštění/použití	--	-1 015	--	--	- 1 015
Zůstatek k 31.12.2014	3 366	--	7 156	437	10 959

### 8. Základní kapitál

Základní kapitál společnosti je tvořen 39 970 ks akcií na majitele o jmenovité hodnotě 1 000 Kč. V průběhu roku 2014 nedošlo ke změnám základního kapitálu.

# TERMONTA PRAHA a.s.

Příloha účetní závěrky

Rok končící 31. prosincem 2014

(v tisících Kč)

## 9. Přehled o změnách základního kapitálu

	Základní kapitál	Zákonný rezervní fond/Nedělitelný fond	Statutární a ostatní fondy	Nerozdělený zisk minulých let	Výsledek hospodaření běžného účetního období	Součet
Počáteční stav k 1.1.2014	39 970	6 740	95	48 308	42 723	137 836
Příděly fondům	--	1 254	300	--	-1 554	--
Čerpání fondů	--	--	-279	--	--	-279
Dividendy	--	--	--	-48 308	-41 169	-89 477
Zisk běžného období	--	--	--	--	25 354	25 354
Zůstatek k 31.12.2014	39 970	7 994	116	--	25 354	73 434

K datu sestavení účetní závěrky společnost nerozhodla o rozdělení zisku za rok 2014.

## 10. Rezervy

	Rezerva na garanční opravy	Rezerva na nedokončené zakázky	Rezerva na nevybranou dovolenou	Rezerva na manažerské bonusy	Rezerva na daň z příjmů*	Součet rezerv
Zůstatek k 1.1.2014	4 108	1 356	1 566	2 128	5 910	15 068
Tvorba	1 044	2 681	625	2 975	439	7 764
Čerpání	--	-1 356	-1 566	-2 128	--	-5 050
Zaplacené zálohy na daň z příjmů	--	--	--	--	-9 250	-9 250
Zůstatek k 31.12.2014	5 152	2 681	625	2 975	-2 901	8 532

\*včetně zaplacených záloh na daň z příjmů

# TERMONTA PRAHA a.s.

## Příloha účetní závěrky

Rok končící 31. prosincem 2014

(v tisících Kč)

### 11. Informace o výrobním sortimentu

Společnost se zabývá opravami a údržbou, modernizacemi a výstavbou nových tepelných zařízení, zejména tepelných sítí, předávacích stanic a blokových kotelen, strojoven a kotelen a dalších energetických zařízení.

Struktura tržeb z běžné činnosti:

	2014	2013
Tržby z prodeje služeb:		
Údržba vybraných zařízení Pražské Teplárenské a.s.	174 781	130 096
Údržba vybraných zařízení Energotransu, a.s.	69 544	66 893
Výstavba a opravy tepelných sítí a výměňkových stanic	244 402	266 821
Ostatní zakázky	37 096	37 523
Ostatní služby	4 096	29 594
Celkem	529 919	530 927

### 12. Informace o spřízněných stranách

#### a) Pohledávky a závazky z obchodních vztahů

	Pohledávky k 31.12.		Závazky k 31.12.	
	2014	2013	2014	2013
Pražská teplárenská a.s.	60 117	42 779	444	400
Elektrárny Opatovice, a.s.	2 869	2 673	106	182
United Energy, a.s.	--	--	--	16
AISE s.r.o.	626	23	7 493	4 228
EOP & HOKA s.r.o.	--	--	3	6
PRVNÍ MOSTECKÁ a.s.	156	--	--	--
SES Energy a.s.	--	606	--	--
Celkem	63 768	46 081	8 046	4 832

Společnost má dále závazek ve výši 50 000 tis. Kč (2013 – 0 tis. Kč) z titulu krátkodobé zápůjčky od společnosti Pražská teplárenská a.s.

# TERMONTA PRAHA a.s.

## Příloha účetní závěrky

Rok končící 31. prosincem 2014

(v tisících Kč)

### b) Transakce se spřízněnými osobami

	Tržby za rok		Nákupy za rok	
	2014	2013	2014	2013
Pražská teplárenská a.s.	416 083	403 943	5 160	3 733
Elektrárny Opatovice, a.s.	24 801	18 466	889	1 070
Teplo Neratovice, spol. s r.o.	2 998	57	--	--
AISE s.r.o.	747	66	17 685	16 202
EOP & HOKA s.r.o.	--	--	21	45
VAHO s.r.o.	--	--	15	21
Energotrans SERVIS, a.s.	241	--	--	--
Plzeňská energetika a.s.	--	12 468	--	--
United Energy a.s.	--	1 220	10	--
Energetické opravny, a.s.	1 398	--	--	--
SES Bohemia Engineering a.s.	--	--	205	--
Areál Třeboradice, a.s.	15	--	--	--
PRVNÍ MOSTECKÁ a.s.	385	--	--	--
SES Energy a.s.	25	3 563	--	3 099
Severočeská teplárenská a.s.	126	--	--	426
EP Energy a.s.	--	--	18	4
<b>Celkem</b>	<b>446 819</b>	<b>439 783</b>	<b>24 003</b>	<b>24 600</b>

### c) Zpráva o vztazích bude součástí výroční zprávy.

## 13. Zaměstnanci a vedoucí pracovníci

Průměrný počet zaměstnanců a vedoucích pracovníků a osobní náklady za rok 2014 a 2013:

2014	Počet zaměstnanců	Mzdové náklady	Náklady na sociální zabezpečení a zdravotní pojištění	Sociální náklady
Zaměstnanci	205	72 048	24 048	3 876
Vedoucí pracovníci	5	5 601	2 477	58
<b>Celkem</b>	<b>210</b>	<b>77 649</b>	<b>26 525</b>	<b>3 934</b>

2013	Počet zaměstnanců	Mzdové náklady	Náklady na sociální zabezpečení a zdravotní pojištění	Sociální náklady
Zaměstnanci	219	72 396	25 164	3 969
Vedoucí pracovníci	5	4 018	1 321	42
<b>Celkem</b>	<b>224</b>	<b>76 414</b>	<b>26 485</b>	<b>4 011</b>

# TERMONTA PRAHA a.s.

## Příloha účetní závěrky

Rok končící 31. prosincem 2014

(v tisících Kč)

### 14. Závazky ze sociálního zabezpečení a zdravotního pojištění

Závazky ze sociálního zabezpečení, zdravotního pojištění a penzijního připojištění činí 2 892 tis. Kč (2013 – 3 315 tis. Kč). Žádný z těchto závazků není po lhůtě splatnosti.

### 15. Stát – daňové závazky a dotace

Daňové závazky činí 834 tis. Kč (2013 – 1 043 tis. Kč). Z této částky jsou 820 tis. Kč (2013 – 1 023 tis. Kč) závazky daně z příjmů fyzických osob ze závislé činnosti a 14 tis. Kč (2013 – 21 tis. Kč) závazky ze silniční daně. Žádný z těchto závazků není po lhůtě splatnosti. Z titulu nadměrného odpočtu daně z přidané hodnoty vznikla společnosti daňová pohledávka ve výši 1 814 tis. Kč (2013 – daňová pohledávka 1 848 tis. Kč).

### 16. Odměny členům statutárních a dozorčích orgánů

V průběhu roku 2014 obdrželi členové představenstva a dozorčí rady společnosti odměny v úhrnné výši 1 728 tis. Kč (2013 – 1 728 tis. Kč).

### 17. Daň z příjmů

#### a) Splatná

Splatná daň z příjmů zahrnuje odhad daně za zdaňovací období 2014 ve výši 6 348 tis. Kč (2013 – 10 191 tis. Kč) a upřesnění odhadu daně za zdaňovací období 2013 ve výši -99 tis. Kč

#### b) Odložená

	Pohledávky		Závazky		Rozdíl	
	2014	2013	2014	2013	2014	2013
Dlouhodobý hmotný majetek	--	--	-3 048	-2 802	-3 048	-2 802
Opravné položky k dl. hm. majetku	83	--	--	--	83	--
Zásoby	640	692	--	--	640	692
Rezervy	2 172	1 740	--	--	2 172	1 740
Pohledávky	38	--	--	--	38	--
Odložená daňová pohledávka (+)/závazek(-)	2 933	2 432	-3 048	-2 802	-115	-370

V souladu s účetními postupy uvedenými v bodě 2(g) byla pro výpočet odložené daně použita daňová sazba 19 % (2013 – 19 %).

# TERMONTA PRAHA a.s.

## Příloha účetní závěrky

Rok končící 31. prosincem 2014

(v tisících Kč)

### 18. Nájmy

#### a) Finanční

Společnost uhradila v roce 2014 veškeré závazky, které jí vyplývaly z leasingových smluv.

2014	Leasingové splátky celkem	Zaplaceno k 31.12.2014	Splatné do 1 roku	Splatné v následujících letech
Nákladní automobily a pracovní stroje	40	40	--	--
Celkem	40	40	--	--

2013	Leasingové splátky celkem	Zaplaceno k 31.12.2013	Splatné do 1 roku	Splatné v následujících letech
Nákladní automobily a pracovní stroje	2 799	2 759	40	--
Osobní automobily	3 484	3 484	--	--
Celkem	6 283	6 243	40	--

#### b) Operativní

Společnost má najaty kanceláře, sklady a dílny na dobu neurčitou s výpovědní lhůtou 3-6 měsíců. Celkové roční náklady týkající se tohoto nájmu v roce 2014 činily 1 480 tis. Kč (2013 – 2 111 tis. Kč)

### 19. Bankovní úvěry a finanční výpomoci

K 31. prosinci 2014 společnost nečerpala žádný bankovní úvěr (2013 – 0 tis. Kč).

Celkový úvěrový rámec u bankovních institucí činil k 31. prosinci 2014 60 000 tis. Kč (2013 – 55 000 tis. Kč).

Závazek z titulu zápůjčky od spřízněné osoby – viz bod 12 a).

### 20. Ekonomická závislost

Společnost je ekonomicky závislá na mateřské společnosti Pražská teplárenská a.s.

# TERMONTA PRAHA a.s.

Příloha účetní závěrky

Rok končící 31. prosincem 2014

(v tisících Kč)

---

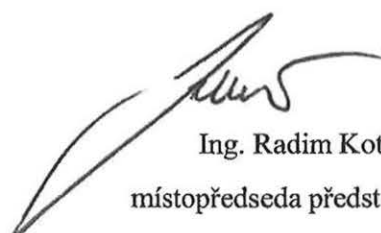
## 21. Významná následná událost

K datu sestavení účetní závěrky nejsou vedení společnosti známy žádné významné následné události, které by ovlivnily účetní závěrku k 31. prosinci 2014.

Sestaveno dne: 19. února 2015



Ing. Roman Koranda  
předseda představenstva



Ing. Radim Kotlář  
místopředseda představenstva