

2013

Výroční zpráva



Obsah

Obsah	1
1 Úvodní slovo	2
2 Základní údaje	3
3 Statutární orgány	4
4 Organizační schéma a management	5
5 Personální, mzdová a sociální oblast	6
6 Zpráva představenstva o podnikatelské činnosti a stavu majetku společnosti v roce 2013	7
7 Zpráva dozorčí rady	11
8 Zpráva o vztazích	12
Zpráva auditora	
Účetní závěrka včetně přílohy	

1 Úvodní slovo

Vážení obchodní partneři, vážení akcionáři, vážení kolegové, dámy a pánové,

dovolujeme si Vám představit Výroční zprávu společnosti TERMONTA PRAHA a.s. za rok 2013, která shrnuje výsledky jejího podnikání a hospodaření v tomto období.


Rok 2013 pro stavebnictví a teplárenství nebyl rokem jednoduchým. Pokračující ekonomická krize způsobila další propad stavebnictví a stagnující teplárenství. Na situaci na trhu reagovala TERMONTA PRAHA a.s. zvyšováním efektivity (zejména v procesech nákupu a řízení kapacit) pro udržení vysoké produktivity a konkurenceschopnosti.

Stěžejní hospodářské ukazatele a informace naleznete uvnitř zprávy, nicméně na tomto místě zmíním, že se nám i přes ne zcela lehké období, jakým stavebnictví a teplárenství prochází, podařilo dosáhnout velmi dobrého hospodářského výsledku. Za rok 2013 tak zisk po zdanění činil 42,7 mil. Kč, přičemž oproti předchozímu období došlo k nárůstu o 45%.

Hlavní oblastí poskytovaných služeb našim zákazníkům nadále zůstává komplexní servis rozvodů tepla pro Pražskou teplárenskou a.s., servis technologických zařízení na elektrárně Mělník I. pro Energotrans, a.s. a servis technologických zařízení pro Elektrárny Opatovice, a.s. Značné posílení také zaznamenala oblast komplexního zajištění služeb v oboru a dodávek energetických staveb tzv. „na klíč“.

V oblasti kvality drží společnost TERMONTA PRAHA a.s. vysoký standard. Společnost poskytuje své služby v souladu se zavedenými systémy řízení jakosti EN ISO 9001/2009 a EMS EN ISO 14001/2005. V oblasti svařování se společnost řídí normou ČSN-EN 3834-2. Velká pozornost je také věnována minimalizaci dopadů naší činnosti na životní prostředí.

Závěrem mi dovoluji, abych touto cestou poděkoval našim zaměstnancům a obchodním partnerům za úspěšnou spolupráci.



Ing. Lukáš Křítek

ředitel společnosti

2 Základní údaje

Název společnosti	TERMONTA PRAHA a.s.
Sídlo společnosti	Třebohostická 46/11, 100 00 Praha 10
Telefon	+420 266 752 501
Fax	+420 266 752 502
E-mail	termonta@termonta.cz
Web	www.termonta.cz
Právní forma	akciová společnost
IČ	47 11 62 34
DIČ	CZ 47 11 62 34
Bankovní spojení	KB pobočka Praha 10
Číslo účtu	19507071/0100
Akcie	na majitele, neveřejně obchodovatelné
Základní jmění	39 970 000,- Kč
Jmenovitá hodnota akcie	1 000,-Kč
Podíl akcionářů	Pražská teplárenská a.s. – 100%

3 Statutární orgány

Představenstvo

Předseda představenstva	Ing. Roman Koranda
Místopředseda představenstva	Ing. Radim Kotlář
Člen představenstva	Ing. David Onderek
Člen představenstva	Bc. Jiří Nonfried

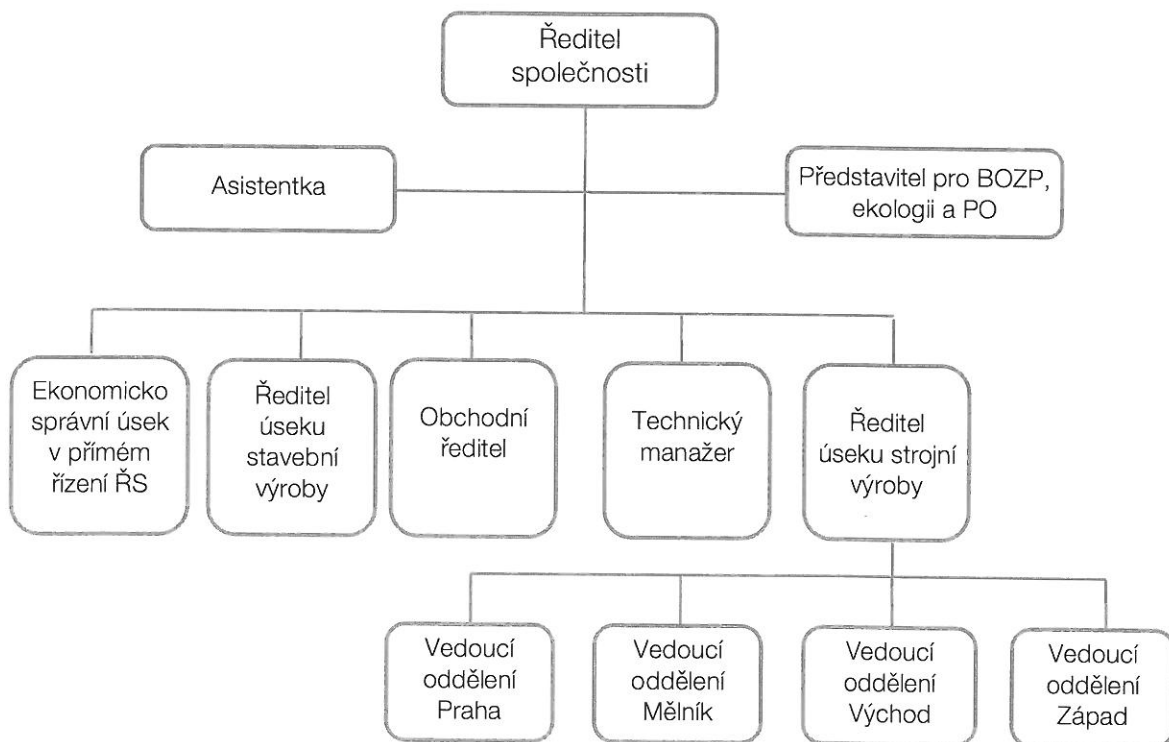
Dozorčí rada

Předseda dozorčí rady	Ing. Ladislav Moravec
Člen dozorčí rady	Ing. Tomáš Mareček
Člen dozorčí rady	Ing. Kamil Hrnčír
Člen dozorčí rady	Ing. Jiří Špitálník, CSc.
Člen dozorčí rady (za zaměstnance)	Jiří Hlubuček
Člen dozorčí rady (za zaměstnance)	Ing. Radim Horák

Změny ve statutárních orgánech společnosti v roce 2013 jsou popsány v příloze účetní závěrky.

Členům představenstva ani dozorčí rady neposkytla společnost žádné úvěry nebo půjčky a nepřevzala žádné záruky ani jištění za úvěry těchto osob.

4 Organizační schéma a management



Společnost nemá žádnou organizační složku v zahraničí a v oblasti výzkumu a vývoje nevyvíjí žádné aktivity.

Management

Ředitel společnosti	Ing. Lukáš Křítek
Ředitel ekonomicko-správního úseku	neobsazeno
Ředitel úseku stavební výroby	Ing. Karel Novotný
Technický manažer	Pavel Janík
Ředitel úseku strojní výroby	Jiří Kubeš
Obchodní ředitel	Michal Vlček

5 Personální, mzdová a sociální oblast

Akciová společnost zaměstnávala k 31. 12. 2013 celkem 209 zaměstnanců na hlavní pracovní poměr. Z celkového počtu bylo 129 (61,7 %) dělnických profesí a 80 (38,3 %) technickohospodářských pracovníků.

Oproti roku 2012, bylo k rozvahovému dni evidováno o 36 zaměstnanců více, resp. k 31. 12. 2012 bylo 172 zaměstnanců v evidenčním stavu.

V průběhu roku nastoupilo 38 pracovníků kategorie D a 37 pracovníků THP, odešlo 23 pracovníků kategorie D a 15 pracovníků THP.

V rámci společnosti od 1. 3. 2013 působí odborová organizace. Vztah mezi zaměstnavatelem a zaměstnanci upravuje Vnitřní předpis.

Významným firemním benefitem nad rámec zákoníku práce je o týden delší dovolená.

Nezaručené nadtarifní složky mzdy jsou závislé na výkonnosti pracovníka a aktuálních hospodářských výsledcích.

Příděl do sociálního fondu v roce 2013 byl 100 tis. Kč na základě rozhodnutí valné hromady a prostředky byly čerpány za účelem benefitu pro zaměstnance formou nepeněžních poukázek. Část prostředků byla použita na výpomoc zaměstnancům v tíživé životní situaci. Ze sociálního fondu v roce 2013 bylo čerpáno 301 tis. Kč.

Společnost TERMONTA PRAHA a.s. splňuje veškeré pracovní právní a BOZP požadavky.

Události po rozvahovém dni

Ke dni 28. 2. 2014 byla podepsána Kolektivní smlouva mezi společností TERMONTA PRAHA a.s. a Základní odborovou organizací ECHO Teplo Strašnice, která je v platném znění od 1. 3. 2014.

6 Zpráva představenstva o podnikatelské činnosti a stavu majetku společnosti v roce 2013

Společnosti TERMONTA PRAHA a.s. se v roce 2013 podařilo dosáhnout velice dobrých hospodářských výsledků. Při objemu tržeb 530 927 tis. Kč byl vytvořen zisk před zdaněním ve výši 52 853 tis. Kč. Tyto výsledky jasně potvrzují úspěšnou realizaci zásadního obratu v hospodaření firmy, který se opírá zejména o důsledné projektové řízení jednotlivých zakázek a novou organizační strukturu.

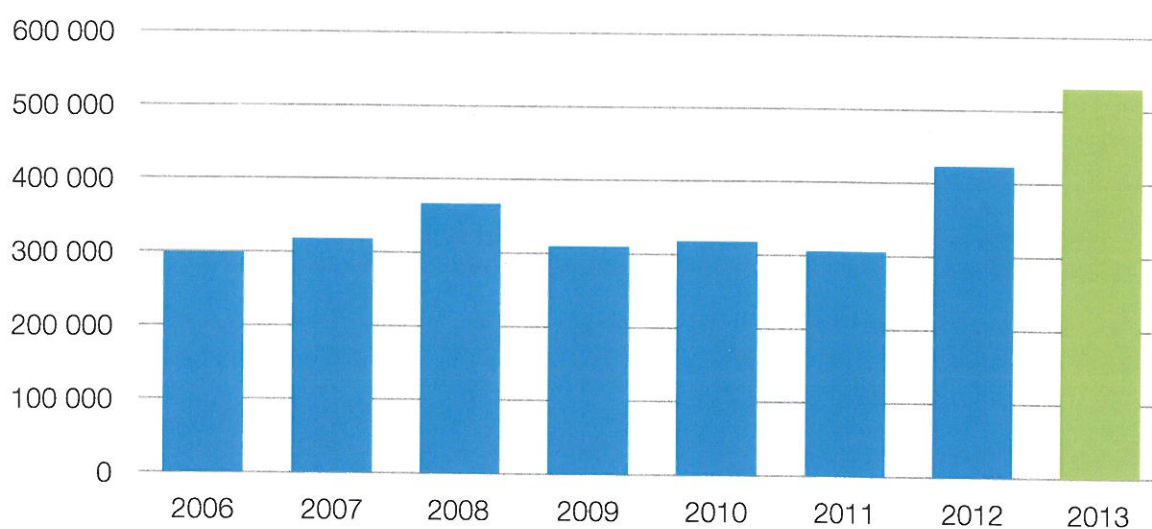
Udržení pozitivního trendu hospodaření je i do budoucnosti zásadním cílem akciové společnosti TERMONTA PRAHA.

Podrobné kompletní informace o hospodaření a stavu majetku společnosti TERMONTA PRAHA a.s. za rok 2013 jsou uvedeny v účetní závěrce, která je součástí Výroční zprávy.

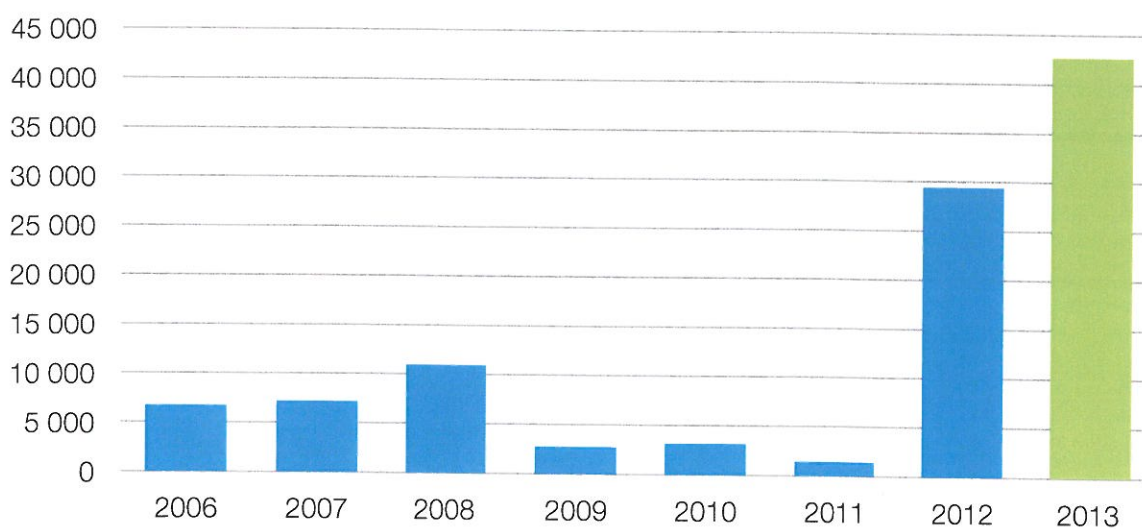
6.1 Ekonomické ukazatele

Za rok 2013 byly realizovány tržby za prodej vlastních výrobků a služeb ve výši 530,9 mil. Kč a v této oblasti bylo dosaženo růstu oproti roku předchozímu o 107,6 mil. Kč a byl dosažen čistý zisk 42,7 mil. Kč. Je tak vyšší o 13 283 tis. Kč než v roce 2012. Vlastní kapitál je vyšší oproti roku předchozímu o 14 552 tis. Kč a dosáhl úrovně 137 836 tis. Kč.

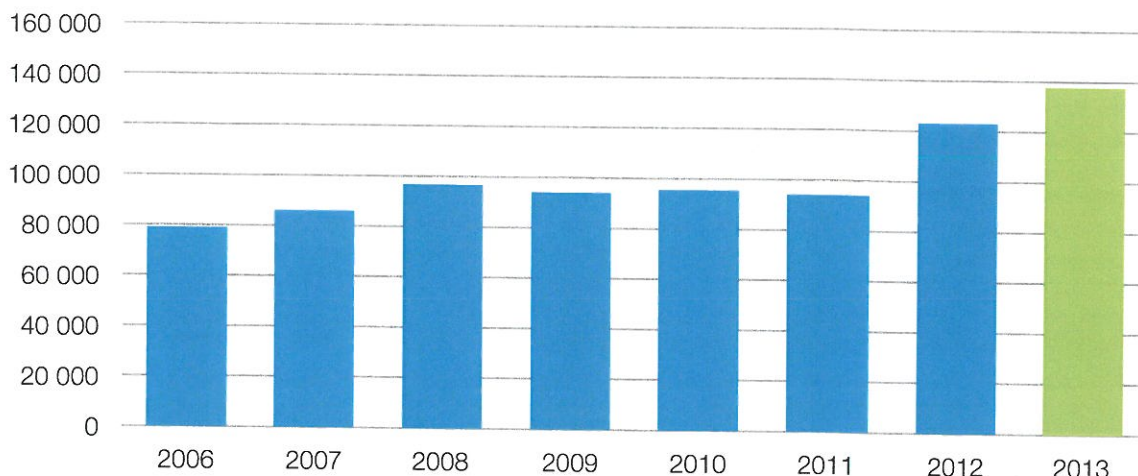
Tržby za prodej vlastních výrobků a služeb (tis. Kč)



Výsledek hospodaření za účetní období (tis. Kč)



Vlastní kapitál (tis. Kč)



6.2 Tržby za prodej vlastních výrobků a služeb

Tržby za prodej vlastních výrobků a služeb v roce 2013 byly ve výši 530 927 tis. Kč, což představuje meziroční nárůst o 107 563 tis. Kč. Hlavním zdrojem tržeb jsou výstavby a opravy tepelných sítí a výměňkových stanic, které představují 50 % veškerých tržeb. Druhá významná kategorie je údržba vybraných zařízení Pražské teplotárenské a.s., která tvoří 24,5 % celkových tržeb.

6.3 Náklady

Nejvýznamnější nákladové položky v roce 2013 byly tvořeny výkonovou spotřebou, přičemž spotřeba služeb byla ve výši 238 098 tis. Kč (v roce 2012 byla 191 221 tis. Kč) a spotřeba materiálu a energií ve výši 132 329 tis. Kč (v předchozím období byla 110 327 tis. Kč).

V roce 2013 společnost vynaložila celkem 108 638 tis. Kč v oblasti osobních nákladů oproti 84 929 tis. Kč v roce 2012.

6.4 Zisk

V roce 2013 dosáhla společnost provozního výsledku hospodaření 52 123 tis. Kč. Při porovnání s rokem předchozím, kdy společnost měla úhrnný provozní hospodářský výsledek ve výši 36 767 tis. Kč, byl zaznamenán nárůst o 16 356 tis. Kč. Zisk po zdanění dosáhl hodnoty 42 723 tis. Kč, za rok 2012 byl ve výši 29 440 tis. Kč.

6.5 Bilance

Za rok 2013 bilanční suma byla navýšena o 8 776 tis. Kč a dosáhla tak netto hodnoty 212 265 tis. Kč, přičemž nejvyšší podíl na zvýšení na straně aktiv

představuje nárůst finančního majetku díky inkasu krátkodobých pohledávek z obchodních vztahů.

Nárůst zásob v porovnání s předchozím rokem způsobila vyšší rozpracovanost výroby. Na straně pasiv za zvýšením stojí především kladný hospodářský výsledek. Navzdory mohutnému nárůstu objemu výkonů a výkonové spotřeby meziročně klesly krátkodobé závazky z obchodních vztahů ve srovnání s rokem 2012. Stav krátkodobých pohledávek a závazků tak dosáhl téměř rovnovážného stavu.

Hospodářský výsledek roku 2012 byl rozdělen v plné výši, přičemž dominantní podíl (27 868 tis. Kč) byl vyplacen formou dividendy jedinému akcionáři.

6.6 Investice

Ve sledovaném období byly čerpány investiční prostředky ve výši 1 395 tis. Kč.

Nově pořízeným hmotným majetkem byl například soustruh SJ63A/3500. Dále byl pořízen mostový jeřáb, kompresor a ostatní nářadí nutné k zajištění bezproblémového chodu provozu.

Nově nabytým nehmotným majetkem je projekt zvýšení produktivity a snížení nákladů správy a údržby distribuční sítě Pražské teplárenské a.s. Dále byl technicky zhodnocen stávající ERP systém o nové funkčnosti dokoupení licencí z důvodu nárůstu počtu zaměstnanců.

V Praze dne 5. května 2014



Ing. Roman Koranda

předseda představenstva



Ing. Radim Kotlář

místopředseda představenstva

7 Zpráva dozorčí rady

Dozorčí rada vykonávala svoji činnost v souladu s obchodním zákoníkem a stanovami, zejména v souladu s ustanovením § 197 odst. 1 obchodního zákoníku. Dozorčí rada dohlížela v roce 2013 na výkon působnosti představenstva a uskutečňování podnikatelské činnosti společnosti.

Dne 3. 2. 2013 skončil ve funkci člena a předsedy dozorčí rady Ing. Ladislav Moravec, který byl ke dni 4. 2. 2013 znovu zvolen členem dozorčí rady a dne 21. 5. 2013 byl opětovně zvolen předsedou dozorčí rady. Členství v dozorčí radě skončilo dne 9. 3. 2013 Ing. Jiřímu Machovi, dne 31. 5. 2013 Ing. Františku Čuprovi a dne 4. 6. 2013 Ing. Pavlu Hypiusovi. Členy dozorčí rady se stali dne 10. 3. 2013 Ing. Jiří Špitálník, CSc., dne 1. 6. 2013 Ing. Tomáš Mareček a dne 5. 6. 2013 Ing. Kamil Hrnčíř.

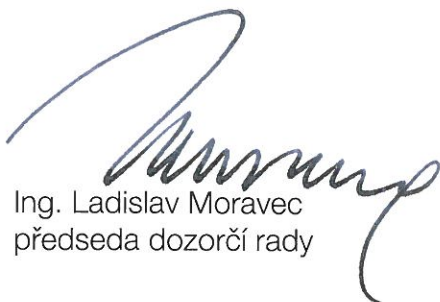
Dozorčí rada se v roce 2013 sešla celkem čtyřikrát a na svých zasedáních se zabývala zejména hospodářskými výsledky, pohledávkami, uzavřenými dodavatelskými a odběratelskými smlouvami, výběrovými řízeními, plánem společnosti i dalšími aktuálními zjištěními a plnila tak povinnosti podle zákona. Jednání dozorčí rady se účastnil předseda představenstva nebo zástupci vedení společnosti.

Dozorčí rada přezkoumala auditovanou účetní závěrku společnosti TERMONTA PRAHA a.s. za rok 2013 a návrh na rozdělení zisku za rok 2013 vypracovaný představenstvem společnosti.

Na základě předložené auditované účetní závěrky včetně výroku auditora ve zprávě ze dne 25. 2. 2014 dozorčí rada společnosti TERMONTA PRAHA a.s. souhlasí s výrokem auditora, že účetní závěrka podává věrný a poctivý obraz aktiv a pasiv společnosti TERMONTA PRAHA a.s. k 31. prosinci 2013 a nákladů, výnosů a výsledku jejího hospodaření a peněžních toků za rok 2013 v souladu s českými účetními předpisy.

Dozorčí rada společnosti TERMONTA PRAHA a.s. doporučuje jedinému akcionáři v působnosti valné hromady schválit účetní závěrku za rok 2013 a návrh na rozdělení zisku dle návrhu představenstva ze dne 29. 4. 2014.

V Praze dne 19. května 2014



Ing. Ladislav Moravec
předseda dozorčí rady

8 Zpráva o vztazích

V souladu s § 66a odst. 9 obchodního zákoníku zpracovala společnost TERMONTA PRAHA a. s. za období od 1. 1. 2013 do 31. 12. 2013 následující zprávu o vztazích mezi ovládající osobou a ovládanou osobou a o vztazích mezi ovládanou osobou a ostatními osobami ovládanými touto ovládající osobou, tj. mezi propojenými osobami.

Ovládaná osoba: TERMONTA PRAHA a.s. (dále TP)
se sídlem: Třebohostická 46/11, 100 00 Praha 10
IČ: 47116234

Ovládající osoba: Pražská teplárenská a.s. (dále PT)
se sídlem: Partyzánská 1/7, 170 00 Praha 7
IČ: 45273600

A: Přehled smluvních vztahů mezi ovládanou a ovládající společností a společnostmi ve skupině platných v roce 2013

1 Dlouhodobé smluvní vztahy mezi TP a PT

Společnost	Předmět smlouvy	Uzavř. sml. / Doba plnění
PT poskytovatel	Smlouva o poskytování Telekomunikačních služeb	26.04.2002 doba neurčitá
TP poskytovatel	Rámcová smlouva na havarijní opravy PS a BK vč. Dodatku č.1-14	19.05.2000 doba neurčitá
TP poskytovatel	Rámcová smlouva na havarijní opravy PTK a STK vč. dodatku č. 1-10 a dohody z 23.12.2010	03.02.2000 doba neurčitá
TP poskytovatel	Nahodilá údržba kotelen, strojoven a VS pro oblast Holešovice vč. Dodatku č.1-8	24.06.2003 doba neurčitá
PT poskytovatel	Smlouva o dodávce tepla vč. Dodatku č.1	01.09.1994 doba neurčitá
PT poskytovatel	Služby IT, odpady, BOZP, PO	27.03.2012 doba neurčitá

2 Další smluvní vztahy mezi PT a TP (TP vždy dodavatel)

Předmět smlouvy	Uzavření smlouvy	Doba plnění
Projektová dokumentace obnov a rekonstrukcí 13 PS v r. 2013	12.11.2012	10.01.2013
HVP a PS pro OS Hornoměřolská-1.etapa (E+F),P-15	28.11.2012	31.01.2013
Zvýšení kap. výkonu pro ohřev TV na VS 1 Kotěrova 7/2020, P-6	19.12.2012	15.02.2013
PVP a PS pro AB Evropská, P-6	12.03.2013	30.06.2013

PS tepla pro objekt Osadní 27, P-7, Holešovice	14.03.2013	31.10.2013
Obnova RTZ Poupětova, P-7, Holešovice	19.03.2013	15.10.2013
HVP a PS pro OS Kaskády IV., P-5 Barrandov etapa 1-4	03.04.2013	01.09.2013
HVP a PS pro AB Palmovka Park II., P-8	08.04.2013	31.07.2013
Instal. a topenářské opravy a drobné stavební údržby v areálu teplárny Holešovice, Malešice, Michle	09.04.2013	08.04.2015
HVP a PS FINEP Prosek-objekty E3 a E4, P-9	11.04.2013	30.11.2013
OS staveb Letňany, HVP OS Beranových objekt A a B, P-18	17.04.2013	30.05.2013
PS tepla pro objekt Dělnická 473/25, P-7, Holešovice	02.05.2013	01.10.2013
HVP a PS FINEP Prosek-objekt I,P-9	28.02.2013	15.07.2013
Oprava STK z VS 304-Pomořanská, P-8	21.05.2013	30.11.2013
PS tepla pro objekt Přístavní 1273/28, P-7, Holešovice	21.05.2013	01.08.2013
PS tepla pro objekt U Průhonu 1338/38, P-7, Holešovice	21.05.2013	01.08.2013
HVP+PS pro OS Čakovický park-objekt L,M, P-9	21.05.2013	30.09.2013
HVP a stanice na úpr. parametrů pro BD Zbudovská-Mirotická,P-4	21.05.2013	30.09.2013
HVP a PS tepla pro objekt Dělnická 213/12, P-7	07.06.2013	01.09.2013
HVP a PS pro OS Janovská, objekt C, 2.Etapa, P-15	10.06.2013	15.10.2013
Obnova PS 2013	10.06.2013	30.09.2014
HVP a PS pro OS Hornoměřcholupská, obj. E+F, I.Etapa,P-15	10.06.2013	30.09.2013
HVP a PS pro BD Komunardů, P-7, Holešovice	14.06.2013	01.12.2013
Přeložka RTZ Prosek Billa, P-9	20.06.2013	15.09.2013
HVP pro sál Břevnovská, P-6	04.07.2013	30.08.2013
Vysazení odbočky pro BD Kytínská	30.07.2013	31.08.2013
PVP a PS pro bytový dům M.Horákové 24, P-7, Holešovice	01.08.2013	31.10.2013
Sekundární přípojka pro BD Vavřenova, P-4	01.08.2013	15.09.2013
HVP a PS pro Bytový dům U Skalky, P-10	01.08.2013	31.10.2013
HVP a PS pro obj.A,B,C – I.Etapa-OS U Zámečku, P-6	01.08.2013	01.10.2013
Úprava v PS K2 pro napojení BD Chudenická, P-4 Košík	07.08.2013	10.09.2013
Přeložka RTZ Soukalova, P-12 část B, 2.Etapa	07.08.2013	31.08.2013
HVP pro BD Drahojbejlova-U Svobodárny, P-9	12.08.2013	20.09.2013
HVP a PS pro OS Janovská, objekt D, P-15	09.09.2013	20.11.2013
PP+2 PS pro Kaufland Podbaba a OC Paťanka,P-6, II.Etapa	01.10.2013	12.05.2014
Úprava projektové dok. fy Chemoprojekt, a.s. (archivní č.1C003)	7.11.2013	30.04.2014
HVP a PS pro OS Centrum Modřany-Soukalova, P-12	13.11.2013	28.02.2014
PS pro BD U Svobodárny, Drahojbejlova, P-9	19.11.2013	06.01.2014
Obnova PS pro r. 2014 v oblasti Modřan	19.11.2013	16.12.2013

Přeložka přípojky pro PS 8, Dr.Beneše – Neratovice	25.11.2013	31.08.2014
--	------------	------------

3 Další smluvní vztahy mezi PT a TP (PT dodavatel)

Předmět smlouvy	Uzavření smlouvy	Doba plnění
Nákup „Hydraulický momentový klíč“	25.01.2013	07.03.2013

4 Další smluvní vztahy mezi PT a TP (PT vždy pronajímatel)

Předmět smlouvy	Uzavření smlouvy	Doba plnění
Pronájem částí nemovitostí k dočasnému užívání, vč. Dodatku č. 1, 2, 3	18.06.2001	doba neurčitá
Pronájem kanceláře v PT a.s.	24.10.2011	doba neurčitá
Pronájem části pozemku, ul. Vršovická, P-10	23.10.2013	12.12.2013

5 Další smluvní vztahy mezi PT a TP (PT věřitel)

Předmět smlouvy	Uzavření smlouvy	Doba plnění
Smlouva o úvěru č. 4600004652	25.07.2013	1 rok

6 Smluvní vztahy mezi TP a Elektrárny Opatovice, a.s. (vždy dodavatel)

Předmět smlouvy	Uzavření smlouvy	Doba plnění
Pronájem nebytových prostorů v EOP	15.01.2004	doba neurčitá
Dodávka elektřiny	15.01.2004	doba neurčitá
Pronájem v EOP + mobilní telefony	11.12.2012	31.12.2015
Pronájem tlak. lahví technických plynů	01.04.2013	31.03.2014
Poskytování a odběr el.energie, Termonta objekt 85	09.04.2013	31.12.2013
Poskytování a odběr el.energie, Termonta objekt 81	09.04.2013	31.12.2013
Poskytování a odběr el.energie, Termonta objekt 55	09.04.2013	31.12.2013

7 Smluvní vztahy mezi TP (vždy dodavatel) a Elektrárny Opatovice, a.s.

Předmět smlouvy	Uzavření smlouvy	Doba plnění
Rámcová smlouva o poskytování prací a služeb-Opravy a údržba tlakových částí strojního zařízení v EOP	23.11.2012	2013-2015
Rámcová smlouva o poskytování prací a služeb-Opravy a údržba armatur a točivých strojů v EOP	05.11.2012	2013-2015
HK-oprava ohybu DN 500-zaměření	04.03.2013	29.03.2013
Provedení turbinářských a zámečnických prací při GO turbíny č.4 (TG 4)	20.03.2013	16.07.2013
Provedení turbinářských a zámečnických prací při běžné opravě turbíny č.5 (TG 5)	20.03.2013	02.07.2013
Převinutí motoru čerpadla KDMU 80	17.04.2013	30.04.2013
Oprava chladiče kompresoru B-AN 001B	30.04.2013	22.04.2013
Vypracování studií proveditelností akcí CZT	06.05.2013	14.05.2013
Převinutí el. motoru kalových čerpadel	24.05.2013	31.05.2013
Tepelné zpracování při opravách svarových spojů	24.05.2013	31.07.2013
Převinutí el. motoru kalových čerpadel	24.06.2013	19.07.2013
GO K1 – Dilatační rám K1 - ohýbání plechů P10	16.07.2013	10.07.2013
GO K1 – Zhotovení ohybů várníc	16.07.2013	31.07.2013
Provedení potrubí stlač. vzduchu pro míchací centrum, bez dodávky sušícího zařízení a filtrů, vč. nátěrů	19.08.2013	31.05.2014
Porucha – TG – oprava ložiska d300	26.09.2013	30.09.2013
Úprava 8 ks půlspojek BKN	26.09.2013	30.09.2013
Oprava deskového výměníku A-L, typ M20, v.č.30103-16026	11.10.2013	29.11.2013
Rekonstrukce řízení technologie směšování na čerpací stanici ČS ČZB v Černé za Bory	23.10.2013	16.12.2013
Převinutí el. motoru kalových čerpadel	23.10.2013	31.10.2013

8 Smluvní vztahy mezi TP (dodavatel) a Plzeňská energetika a.s.

Předmět smlouvy	Uzavření smlouvy	Doba plnění
Doplnění systému měření a řízení technologie úpravny vody na vodárně v Radčicích	28.06.2013	30.06.2013

9 Smluvní vztahy mezi TP a EOP + HOKA, spol. s.r.o. (dodavatel)

Předmět smlouvy	Uzavření smlouvy	Doba plnění
Doprava		celoročně

10 Smluvní vztahy mezi TP a HM Praha (dodavatel)

Předmět smlouvy	Uzavření smlouvy	Doba plnění
Poplatky, odtahy, nájemné		celoročně

11 Smluvní vztahy mezi TP (dodavatel) a Teplo Neratovice, spol. s r. o.

Předmět smlouvy	Uzavření smlouvy	Doba plnění
Nákup deskového výměníku CB110-38M	24.06.2013	01.07.2013
Revize tlakových nádob	15.10.2013	20.11.2013

12 Smluvní vztahy mezi TP (dodavatel) a AISE, s. r. o.

Předmět smlouvy	Uzavření smlouvy	Doba plnění
Nájem nebytových prostor	18.12.2013	doba neurčitá

13 Smluvní vztahy mezi TP a AISE, s. r. o. (dodavatel)

Předmět smlouvy	Uzavření smlouvy	Doba plnění
Dodávka MaR a elektro pro akce Obnova PS 2013		celoročně
Poskytnutí součinnosti při zprovoznování KPS		celoročně
Vypracování realizační PD MaR a elektro pro provedení stavby obnova KPS 2014		celoročně

14 Smluvní vztahy mezi TP (dodavatel) a SES Energy a.s.

Předmět smlouvy	Uzavření smlouvy	Doba plnění
Demontáž pomocné ocelové konstrukce	04.04.2013	25.04.2013

15 Smluvní vztahy mezi TP (dodavatel) a United Energy, a. s.

Předmět smlouvy	Uzavření smlouvy	Doba plnění
BO TG4	28.01.2013	25.03.2013

16 Smluvní vztahy mezi TP a VAHO a.s. (dodavatel)

Předmět smlouvy	Uzavření smlouvy	Doba plnění
Úklidové služby		celoročně

17 Smluvní vztahy mezi TP a Severočeská teplárenská, a.s. (dodavatel)

Předmět smlouvy	Uzavření smlouvy	Doba plnění
Nákup materiálu		celoročně

Jiné smlouvy ani jiné vztahy se shora uvedenými osobami, ani opatření v jejich zájmu nebo na jejich popud, nebyly ve sledovaném období realizovány, ani nedošlo k poskytování plnění nebo protiplnění. Veškeré smlouvy uzavřené s propojenými osobami byly uzavřeny za podmínek obvyklých v obchodním styku a společnosti z nich ani na jejich základě nebo v souvislosti s nimi nevznikla žádná újma.


B: Jiné právní úkony učiněné mezi shora uvedenými osobami:

K žádným jiným právním úkonům nedošlo.

C: Ostatní opatření provedená ovládanou osobou v zájmu nebo z podnětu shora uvedené ovládající osoby:

Taková opatření nebyla učiněna.

V Praze dne 5. května 2014



Ing. Roman Koranda
předseda představenstva



Ing. Radim Kotlář
místopředseda představenstva

Zpráva nezávislého auditora pro akcionáře společnosti TERMONTA PRAHA a.s.

Účetní závěrka

Na základě provedeného auditu jsme dne 25. února 2014 vydali k účetní závěrce, která je součástí této výroční zprávy, zprávu následujícího znění:

„Provedli jsme audit přiložené účetní závěrky společnosti TERMONTA PRAHA a.s., tj. rozvahy k 31. prosinci 2013, výkazu zisku a ztráty a přehledu o peněžních tocích za rok 2013 a přílohy této účetní závěrky, včetně popisu použitých významných účetních metod a ostatních doplňujících údajů. Údaje o společnosti TERMONTA PRAHA a.s. jsou uvedeny v bodě 1 přílohy této účetní závěrky.

Odpovědnost statutárního orgánu účetní jednotky za účetní závěrku

Statutární orgán společnosti TERMONTA PRAHA a.s. je odpovědný za sestavení účetní závěrky, která podává věrný a poctivý obraz v souladu s českými účetními předpisy, a za takový vnitřní kontrolní systém, který považuje za nezbytný pro sestavení účetní závěrky tak, aby neobsahovala významné nesprávnosti způsobené podvodem nebo chybou.

Odpovědnost auditora

Naší odpovědností je vyjádřit na základě provedeného auditu výrok k této účetní závěrce. Audit jsme provedli v souladu se zákonem o auditorech, Mezinárodními auditorskými standardy a souvisejícími aplikačními doložkami Komory auditorů České republiky. V souladu s těmito předpisy jsme povinni dodržovat etické požadavky a naplánovat a provést audit tak, abychom získali přiměřenou jistotu, že účetní závěrka neobsahuje významné nesprávnosti.

Audit zahrnuje provedení auditorských postupů, jejichž cílem je získat důkazní informace o částkách a skutečnostech uvedených v účetní závěrce. Výběr auditorských postupů závisí na úsudku auditora, včetně vyhodnocení rizik, že účetní závěrka obsahuje významné nesprávnosti způsobené podvodem nebo chybou. Při vyhodnocování těchto rizik auditor posoudí vnitřní kontrolní systém, který je relevantní pro sestavení účetní závěrky podávající věrný a poctivý obraz. Cílem tohoto posouzení je navrhnout vhodné auditorské postupy, nikoli vyjádřit se k účinnosti vnitřního kontrolního systému účetní jednotky. Audit též zahrnuje posouzení vhodnosti použitých účetních metod, přiměřenosti účetních odhadů provedených vedením i posouzení celkové prezentace účetní závěrky.

Jsme přesvědčeni, že získané důkazní informace poskytují dostatečný a vhodný základ pro vyjádření našeho výroku.

Výrok auditora

Podle našeho názoru účetní závěrka podává věrný a poctivý obraz aktiv a pasiv společnosti TERMONTA PRAHA a.s. k 31. prosinci 2013 a nákladů, výnosů a výsledku jejího hospodaření a peněžních toků za rok 2013 v souladu s českými účetními předpisy.”

Zpráva o vztazích

Provedli jsme ověření věcné správnosti údajů uvedených ve zprávě o vztazích mezi propojenými osobami společnosti TERMONTA PRAHA a.s. za rok končící 31. prosincem 2013 sestavené dle příslušných ustanovení Zákona č. 513/1991 Sb., obchodního zákoníku. Za sestavení této zprávy o vztazích a její věcnou správnost je odpovědný statutární orgán společnosti. Naší odpovědností je vydat na základě provedeného ověření stanovisko k této zprávě o vztazích.

Ověření jsme provedli v souladu s auditorským standardem č. 56 Komory auditorů České republiky. Tento standard vyžaduje, abychom plánovali a provedli ověření s cílem získat omezenou jistotu, že zpráva o vztazích neobsahuje významné věcné nesprávnosti. Ověření je omezeno především na dotazování pracovníků společnosti a na analytické postupy a výběrovým způsobem provedené prověření věcné správnosti údajů. Proto toto ověření poskytuje nižší stupeň jistoty než audit. Audit zprávy o vztazích jsme neprováděli, a proto nevydáváme výrok auditora.

Na základě našeho ověření jsme nezjistili žádné skutečnosti, které by nás vedly k domněnce, že zpráva o vztazích mezi propojenými osobami společnosti TERMONTA PRAHA a.s. za rok končící 31. prosincem 2013 obsahuje významné věcné nesprávnosti.

Výroční zpráva

Provedli jsme ověření souladu výroční zprávy s výše uvedenou účetní závěrkou. Za správnost výroční zprávy je odpovědný statutární orgán společnosti. Naší odpovědností je vydat na základě provedeného ověření výrok o souladu výroční zprávy s účetní závěrkou.

Ověření jsme provedli v souladu se zákonem o auditorech, Mezinárodními auditorskými standardy a souvisejícími aplikačními doložkami Komory auditorů České republiky. Tyto standardy požadují, abychom ověření naplánovali a provedli tak, abychom získali přiměřenou jistotu, že informace obsažené ve výroční zprávě, které popisují skutečnosti, jež jsou též předmětem zobrazení v účetní závěrce, jsou ve všech významných ohledech v souladu s příslušnou účetní závěrkou. Jsme přesvědčeni, že provedené ověření poskytuje přiměřený podklad pro vyjádření našeho výroku.

Podle našeho názoru jsou informace uvedené ve výroční zprávě ve všech významných ohledech v souladu s výše uvedenou účetní závěrkou.

V Praze, dne 26. května 2014



KPMG Česká republika Audit, s.r.o.
Oprávnění číslo 71



Ing. Petr Škoda
Partner
Oprávnění číslo 1842

ROZVAHA
v plném rozsahu
k 31. prosinci 2013
(v tisících Kč)

Obchodní firma a sídlo

Identifikační číslo

471 16 234

TERMONTA PRAHA a.s.

Třebohostická 46/11

100 00 Praha 10

Česká republika

Označ.	AKTIVA	řád.	Běžné účetní období			Min.účetní
			Brutto	Korekce	Netto	období
a	b	c	1	2	3	4
	AKTIVA CELKEM (ř.02+03+31+63)	001	265 378	- 53 113	212 265	203 489
A.	Pohledávky za upsaný základní kapitál	002				
B.	Dlouhodobý majetek (ř.04+13+23)	003	88 676	- 42 440	46 236	47 682
B.I.	Dlouhodobý nehmotný majetek (ř.05 až 12)	004	1 719	- 1 022	697	
B.I.1.	Zřizovací výdaje	005				
	2. Nehmotné výsledky výzkumu a vývoje	006				
	3. Software	007	1 177	- 984	193	
	4. Ocenitelná práva	008				
	5. Goodwill	009				
	6. Jiný dlouhodobý nehmotný majetek	010	542	- 38	504	
	7. Nedokončený dlouhodobý nehmotný majetek	011				
	8. Poskytnuté zálohy na dlouhodobý nehmotný majetek	012				
B.II.	Dlouhodobý hmotný majetek (ř.14 až 22)	013	86 957	- 41 418	45 539	47 682
B.II.1.	Pozemky	014	6 016		6 016	6 016
	2. Stavby	015	43 686	- 14 688	28 998	29 767
	3. Samostatné movité věci a soubory movitých věcí	016	36 461	- 25 947	10 514	11 455
	4. Pěstitelské celky trvalých porostů	017	4		4	4
	5. Dospělá zvířata a jejich skupiny	018				
	6. Jiný dlouhodobý hmotný majetek	019	346	- 346		3
	7. Nedokončený dlouhodobý hmotný majetek	020	444	- 437	7	437
	8. Poskytnuté zálohy na dlouhodobý hmotný majetek	021				
	9. Oceňovací rozdíl k nabytému majetku	022				
B.III.	Dlouhodobý finanční majetek (ř.24 až 30)	023				
B.III.1.	Podíly - ovládaná osoba	024				
	2. Podíly v účetních jednotkách pod podstatným vlivem	025				
	3. Ostatní dlouhodobé cenné papíry a podíly	026				
	4. Půjčky a úvěry - ovládaná nebo ovládající osoba, podstatný vliv	027				
	5. Jiný dlouhodobý finanční majetek	028				
	6. Pořizovaný dlouhodobý finanční majetek	029				
	7. Poskytnuté zálohy na dlouhodobý finanční majetek	030				

TERMONTA PRAHA a.s.

Rozvaha (nekonsolidovaná)

k 31. prosinci 2013

Označ.	AKTIVA	řád.	Běžné účetní období			Min.účetní období Netto
			Brutto	Korekce	Netto	
a	b	c	1	2	3	4
C.	Oběžná aktiva (ř.32+39+48+58)	031	176 505	- 10 673	165 832	155 151
C.I.	Zásoby (ř.33 až 38)	032	49 069	- 3 639	45 430	38 371
C.I.1.	Materiál	033	24 857	- 2 624	22 233	22 807
	2. Nedokončená výroba a polotovary	034	23 789	- 1 015	22 774	14 864
	3. Výrobky	035	423		423	700
	4. Mladá a ostatní zvířata a jejich skupiny	036				
	5. Zboží	037				
	6. Poskytnuté zálohy na zásoby	038				
C.II.	Dlouhodobé pohledávky (ř.40 až 47)	039	81		81	81
C.II.1.	Pohledávky z obchodních vztahů	040				
	2. Pohledávky - ovládaná nebo ovládající osoba	041				
	3. Pohledávky - podstatný vliv	042				
	4. Pohledávky za společníky, členy družstva a za účastníky sdružení	043				
	5. Dlouhodobé poskytnuté zálohy	044	81		81	81
	6. Dohadné účty aktivní	045				
	7. Jiné pohledávky	046				
	8. Odložená daňová pohledávka	047				
C.III.	Krátkodobé pohledávky (ř.49 až 57)	048	69 456	- 7 034	62 422	104 704
C.III.1.	Pohledávky z obchodních vztahů	049	65 509	- 7 034	58 475	100 400
	2. Pohledávky - ovládaná nebo ovládající osoba	050				
	3. Pohledávky - podstatný vliv	051				
	4. Pohledávky za společníky, členy družstva a za účastníky sdružení	052				
	5. Sociální zabezpečení a zdravotní pojištění	053				
	6. Stát - daňové pohledávky	054	1 848		1 848	3 485
	7. Krátkodobé poskytnuté zálohy	055	178		178	33
	8. Dohadné účty aktivní	056	1 579		1 579	507
	9. Jiné pohledávky	057	342		342	279
C.IV.	Krátkodobý finanční majetek (ř.59 až 62)	058	57 899		57 899	11 995
C.IV.1.	Peníze	059	173		173	84
	2. Účty v bankách	060	57 726		57 726	11 911
	3. Krátkodobé cenné papíry a podíly	061				
	4. Pořizovaný krátkodobý finanční majetek	062				
D.I.	Časové rozlišení (ř.64+65+66)	063	197		197	656
D.I.1.	Náklady příštích období	064	181		181	656
	2. Komplexní náklady příštích období	065				
	3. Příjmy příštích období	066	16		16	

TERMONTA PRAHA a.s.
Rozvaha (nekonsolidovaná)

k 31. prosinci 2013

Označ.	P A S I V A	řád.	Běžné období	Minulé období
a	b	c	5	6
	PASIVA CELKEM (ř.68+88+121)	067	212 265	203 489
A.	Vlastní kapitál (ř.69+73+80+83+87)	068	137 836	123 283
A.I.	Základní kapitál (ř.70+71+72)	069	39 970	39 970
A.I.1.	Základní kapitál	070	39 970	39 970
	2. Vlastní akcie a vlastní obchodní podíly (-)	071		
	3. Změny základního kapitálu	072		
A.II.	Kapitálové fondy (ř.74 až 79)	073		
A.II.1.	Emisní ážio	074		
	2. Ostatní kapitálové fondy	075		
	3. Oceňovací rozdíly z přecenění majetku a závazků	076		
	4. Oceňovací rozdíly z přecenění při přeměnách společností	077		
	5. Rozdíl z přeměn společností	078		
	6. Rozdíly z ocenění při přeměnách společností	079		
A.III.	Rezervní fondy, nedělitelný fond a ostatní fondy ze zisku (ř.81+82)	080	6 835	5 565
A.III.1.	Zákonný rezervní fond/Nedělitelný fond	081	6 740	5 268
	2. Statutární a ostatní fondy	082	95	297
A.IV.	Výsledek hospodaření minulých let (ř.84+85+86)	083	48 308	48 308
A.IV.1.	Nerozdělený zisk minulých let	084	48 308	48 308
	2. Neuhrazená ztráta minulých let	085		
	3. Jiný výsledek hospodaření minulých let	086		
A.V.	Výsledek hospodaření běžného účetního období (+/-)	087	42 723	29 440
B.	Cizí zdroje (ř.89+94+105+117)	088	74 120	79 788
B.I.	Rezervy (ř.90 až 93)	089	15 068	17 149
B.I.1.	Rezervy podle zvláštních právních předpisů	090		
	2. Rezerva na důchody a podobné závazky	091		
	3. Rezerva na daň z příjmů	092	5 910	7 144
	4. Ostatní rezervy	093	9 158	10 005
B.II.	Dlouhodobé závazky (ř.95 až 104)	094	370	391
B.II.1.	Závazky z obchodních vztahů	095		
	2. Závazky - ovládaná nebo ovládající osoba	096		
	3. Závazky - podstatný vliv	097		
	4. Závazky ke společníkům, členům družstva a k účastníkům sdružení	098		
	5. Dlouhodobé přijaté zálohy	099		
	6. Vydané dluhopisy	100		
	7. Dlouhodobé směnky k úhradě	101		
	8. Dohadné účty pasivní	102		
	9. Jiné závazky	103		
	10. Odložený daňový závazek	104	370	391

TERMONTA PRAHA a.s.**Rozvaha (nekonsolidovaná)**

k 31. prosinci 2013

Označ.	P A S I V A	řád.	Běžné období	Minulé období
a	b	c	5	6
B.III.	Krátkodobé závazky (ř.106 až 116)	105	58 682	62 248
B.III.1.	Závazky z obchodních vztahů	106	45 446	49 266
2.	Závazky - ovládaná nebo ovládající osoba	107		
3.	Závazky - podstatný vliv	108		
4.	Závazky ke společníkům, členům družstva a k účastníkům sdružení	109		
5.	Závazky k zaměstnancům	110	5 249	3 996
6.	Závazky ze sociálního zabezpečení a zdravotního pojištění	111	3 315	2 409
7.	Stát - daňové závazky a dotace	112	1 043	664
8.	Krátkodobé přijaté zálohy	113	2 942	5 399
9.	Vydané dluhopisy	114		
10.	Dohadné účty pasivní	115	340	126
11.	Jiné závazky	116	347	388
B.IV.	Bankovní úvěry a výpomoci (ř.118+119+120)	117		
B.IV.1.	Bankovní úvěry dlouhodobé	118		
2.	Krátkodobé bankovní úvěry	119		
3.	Krátkodobé finanční výpomoci	120		
C.I.	Časové rozlišení (ř.122+123)	121	309	418
C.I.1.	Výdaje příštích období	122	261	360
2.	Výnosy příštích období	123	48	58

IDENTIFIKACE AUDITORA
KPMG Česká republika Audit, s.r.o.
Pobřežní 648/1a, 186 00 Praha 8
IČ: 49619187, auditorské oprávnění č. 71

VÝKAZ ZISKU A ZTRÁTY

druhové členění

za rok končící 31. prosincem 2013

(v tisících Kč)

Obchodní firma a sídlo

Identifikační číslo

471 16 234

TERMONTA PRAHA a.s.

Třebohostická 46/11

100 00 Praha 10

Česká republika

Označ. a	TEXT b	číslo řádku c	Skutečnost v účet. obd.	
			běžném 1	minulém 2
I.	Tržby za prodej zboží	01		
A.	Náklady vynaložené na prodané zboží	02		
+	Obchodní marže (ř.01-02)	03		
II.	Výkony (ř.05+06+07)	04	537 776	431 599
II.1.	Tržby za prodej vlastních výrobků a služeb	05	530 927	423 364
II.2.	Změna stavu zásob vlastní činnosti	06	6 861	7 653
II.3.	Aktivace	07	- 12	582
B.	Výkonová spotřeba (ř.09+10)	08	370 427	301 548
B.1.	Spotřeba materiálu a energie	09	132 329	110 327
B.2.	Služby	10	238 098	191 221
+	Přidaná hodnota (ř.03+04-08)	11	167 349	130 051
C.	Osobní náklady (ř.13 až 16)	12	108 638	84 929
C.1.	Mzdové náklady	13	76 414	59 233
C.2.	Odměny členům orgánů společností a družstva	14	1 728	1 733
C.3.	Náklady na sociální zabezpečení a zdravotní pojištění	15	26 485	20 757
C.4.	Sociální náklady	16	4 011	3 206
D.	Daně a poplatky	17	703	390
E.	Odpisy dlouhodobého nehmotného a hmotného majetku	18	3 528	3 256
III.	Tržby z prodeje dlouhodobého majetku a materiálu (ř.20+21)	19	265	528
III.1	Tržby z prodeje dlouhodobého majetku	20		42
III.2	Tržby z prodeje materiálu	21	265	486
F.	Zůstatková cena prodaného dlouhodobého majetku a materiálu (ř.23+24)	22	87	379
F.1.	Zůstatková cena prodaného dlouhodobého majetku	23		
F.2.	Prodaný materiál	24	87	379
G.	Změna stavu rezerv a opravných položek v provozní oblasti a komplexních nákladů příštích období	25	429	4 899
IV.	Ostatní provozní výnosy	26	348	1 240
H.	Ostatní provozní náklady	27	1 454	1 199
V.	Převod provozních výnosů	28		
I.	Převod provozních nákladů	29		
*	Provozní výsledek hospodaření (ř.11-12-17-18+19-22-25+26-27+28-29)	30	53 123	36 767

TERMONTA PRAHA a.s.
Výkaz zisku a ztráty - druhové členění (nekonsolidovaný)
 za rok končící 31. prosincem 2013

Označ. a	TEXT b	číslo řádku c	Skutečnost v účet. obd.	
			běžném 1	minulém 2
VI.	Tržby z prodeje cenných papírů a podílů	31		
J.	Prodané cenné papíry a podíly	32		
VII.	Výnosy z dlouhodobého finančního majetku (ř.34+35+36)	33		
VII.1.	Výnosy z podílů v ovládaných osobách a v účetních jednotkách pod podstatným vlivem	34		
VII.2.	Výnosy z ostatních dlouhodobých cenných papírů a podílů	35		
VII.3.	Výnosy z ostatního dlouhodobého finančního majetku	36		
VIII.	Výnosy z krátkodobého finančního majetku	37		
K.	Náklady z finančního majetku	38		
IX.	Výnosy z přecenění cenných papírů a derivátů	39		
L.	Náklady z přecenění cenných papírů a derivátů	40		
M.	Změna stavu rezerv a opravných položek ve finanční oblasti	41		
X.	Výnosové úroky	42	6	15
N.	Nákladové úroky	43	67	139
XI.	Ostatní finanční výnosy	44	62	
O.	Ostatní finanční náklady	45	271	309
XII.	Převod finančních výnosů	46		
P.	Převod finančních nákladů	47		
*	Finanční výsledek hospodaření (ř.31-32+33+37-38+39-40-41+42-43+44-45+46-47)	48	- 270	- 433
Q.	Daň z příjmů za běžnou činnost (ř.50+51)	49	10 130	6 894
Q.1.	-splatná	50	10 151	7 630
Q.2.	-odložená	51	- 21	- 736
**	Výsledek hospodaření za běžnou činnost (ř.30+48-49)	52	42 723	29 440
XIII.	Mimofádné výnosy	53		
R.	Mimofádné náklady	54		
S.	Daň z příjmů z mimofádné činnosti (ř.56+57)	55		
S.1.	-splatná	56		
S.2.	-odložená	57		
*	Mimofádný výsledek hospodaření (ř.53-54-55)	58		
T.	Převod podílu na výsledku hospodaření společníkům (+/-)	59		
***	Výsledek hospodaření za účetní období (+/-) (ř.52+58-59)	60	42 723	29 440
****	Výsledek hospodaření před zdaněním (ř.30+48+53-54)	61	52 853	36 334

TERMONTA PRAHA a.s.Přehled o peněžních tocích (nekonsolidovaný)
za rok končící 31. prosincem 2013

(v tisících Kč)

	Běž. úč. období	Min. úč. období
P. Stav peněžních prostředků a peněžních ekvivalentů na začátku účetního období	11 995	28 240
Peněžní toky z hlavní výdělečné činnosti		
Z: Účetní zisk nebo ztráta z běžné činnosti před zdaněním	52 853	36 334
A.1. Úpravy o nepeněžní operace	4 041	8 346
A.1.1. Odpisy stálých aktiv	3 528	3 256
A.1.2. Změna stavu:	429	4 899
A.1.2.1. goodwillu a oceňovacího rozdílu k nabytému majetku		
A.1.2.2. rezerv a opravných položek	429	4 899
A.1.3. Zisk(-) ztráta(+) z prodeje stálých aktiv		- 42
A.1.4. Zisk(-) ztráta(+) z prodeje cenných papírů		
A.1.5. Výnosy z dividend a podílu na zisku		
A.1.6. Vyúčtované nákladové a výnosové úroky	61	124
A.1.7. Případné úpravy o ostatní nepeněžní operace	23	109
A*. Čistý peněžní tok z provozní činnosti před zdaněním, změnami pracovního kapitálu, finančními a mimořádnými položkami	56 894	44 680
A.2. Změna potřeby pracovního kapitálu	31 145	- 55 535
A.2.1. Změna stavu pohledávek z provozní činnosti a aktivních účtů časového rozlišení	42 668	- 64 800
A.2.2. Změna stavu krátkodobých závazků z provozní činnosti a pasivních účtů časového rozlišení	- 3 675	21 975
A.2.3. Změna stavu zásob	- 7 848	- 12 710
A.2.4. Změna stavu finančního majetku, který není zahrnut do peněžních prostředků		
A.** Čistý peněžní tok z provozní činnosti před zdaněním, finančními a mimořádnými položkami	88 039	- 10 855
A.3. Zaplacené úroky s výjimkou kapitalizovaných úroků	- 67	- 139
A.4. Přijaté úroky	6	15
A.5. Zaplacená daň z příjmů za běžnou činnost a doměrky daně za minulá období	- 11 385	- 1 070
A.6. Příjmy a výdaje spojené s mimořádnými účetními případy		
A.7. Přijaté dividendy a podíly na zisku		
A.*** Čistý peněžní tok z provozní činnosti	76 593	- 12 049
Peněžní toky z investiční činnosti		
B.1. Nabytí stálých aktiv	- 2 519	- 3 992
B.1.1. Nabytí dlouhodobého hmotného majetku	- 1 784	- 3 992
B.1.2. Nabytí dlouhodobého nehmotného majetku	- 735	
B.1.3. Nabytí dlouhodobého finančního majetku		
B.2. Příjmy z prodeje stálých aktiv		42
B.2.1. Příjmy z prodeje dlouhodobého hmotného a nehmotného majetku		42
B.2.2. Příjmy z prodeje dlouhodobého finančního majetku		
B.3. Půjčky a úvěry spřízněným osobám		
B.*** Čistý peněžní tok vztahující se k investiční činnosti	- 2 519	- 3 950
Peněžní toky z finančních činností		
C.1. Změna stavu dlouhodobých, popř. krátkodobých závazků z finanční oblasti		
C.2. Dopady změn vlastního kapitálu na peněžní prostředky	- 28 170	- 246
C.2.1. Zvýšení základního kapitálu, emisního ážia event. rezervního fondu		
C.2.2. Vyplacení podílu na vlastním kapitálu společníkům		
C.2.3. Další vklady peněžních prostředků společníků a akcionářů		
C.2.4. Úhrada ztráty společníky		
C.2.5. Platby z fondů tvořených ze zisku	- 302	- 246
C.2.6. Vyplacené dividendy nebo podíly na zisku včetně zaplacené srážkové daně a tantiémy	- 27 868	
C.*** Čistý peněžní tok vztahující se k finanční činnosti	- 28 170	- 246
F. Čisté zvýšení nebo snížení peněžních prostředků	45 904	- 16 245
R. Stav peněžních prostředků a peněžních ekvivalentů na konci účetního období	57 899	11 995

TERMONTA PRAHA a.s.

Příloha účetní závěrky (nekonsolidovaná)

Rok končící 31. prosincem 2013

(v tisících Kč)

1. Charakteristika a hlavní aktivity

Vznik a charakteristika společnosti

TERMONTA PRAHA a.s. („společnost“) vznikla 14. ledna 1993 zápisem do Obchodního rejstříku Obvodního soudu pro Prahu 1. Jediným zakladatelem a akcionářem je Pražská teplotařská a.s.

Hlavním předmětem podnikání společnosti je:

- Provádění staveb včetně jejich změn, udržovacích prací na nich a jejich odstraňování
- Výroba, montáž, opravy, rekonstrukce, revize a zkoušky vyhrazených tlakových zařízení, kotlů a tlakových nádob, periodické zkoušky nádob na plyny
- Koupě zboží za účelem jeho dalšího prodeje a prodej (vyjma zboží uvedeného v příloze zákona č. 455/91 Sb. a zboží tímto zákonem vyloučeného)
- Zprostředkovatelská činnost v oblasti teplotařství
- Topenářství
- Výroba kovových konstrukcí, kotlů, těles a kontejnerů
- Výroba strojů a zařízení pro všeobecné účely

Sídlo společnosti

Třebohostická 46/11

100 00 Praha 10

Česká republika

Identifikační číslo

471 16 234

Členové představenstva a dozorčí rady k 31. prosinci 2013

Členové představenstva

Ing. Roman Koranda, předseda

Ing. Radim Kotlář, místopředseda

Bc. Jiří Nonfried, člen

Ing. David Onderek, člen

Členové dozorčí rady

Ing. Ladislav Moravec, předseda

Radim Horák, člen

Jiří Špitálník, člen

Ing. Tomáš Mareček, člen

Jiří Hlubuček, člen

Ing. Kamil Hrnčář, člen

TERMONTA PRAHA a.s.

Příloha účetní závěrky (nekonsolidovaná)

Rok končící 31. prosincem 2013

(v tisících Kč)

Změny v obchodním rejstříku

Změny v představenstvu společnosti v roce 2013:

Dne 31. května 2013 bylo Ing. Tomáši Marečkovi ukončeno členství v představenstvu společnosti, novým členem představenstva se stal dne 1. června 2013 Ing. David Onderek.

Změny v dozorčí radě společnosti v roce 2013:

Dne 3. února 2013 skončil ve funkci předsedy dozorčí rady Ing. Ladislav Moravec, který se ke dni 4. února 2013 stal členem dozorčí rady. Dne 21. května 2013 byl Ing. Ladislav Moravec opětovně zvolen předsedou dozorčí rady, tato skutečnost nebyla dosud zapsána do obchodního rejstříku.

Členství v dozorčí radě bylo ukončeno dne 9. března Ing. Jiřimu Machovi, dne 31. května 2013 Ing. Františku Čuprovi a dne 4. června 2013 Ing. Pavlu Hypiusevi.

Členy dozorčí rady se stali dne 10. března 2013 Jiří Špitálník, dne 1. června 2013 Ing. Tomáš Mareček a dne 5. června 2013 Ing. Kamil Hrnčář.

Organizační struktura společnosti

Společnost se člení na výrobní úseky Praha stavební, Praha strojní, Mělník, Východ a Západ.

Dále má společnost úsek ředitele, controllingu a správy, finanční úsek a obchodní oddělení.

2. Zásadní účetní postupy používané společností

(a) Dlouhodobý hmotný a nehmotný majetek

Dlouhodobý hmotný a nehmotný majetek je evidován v pořizovací ceně. Dlouhodobý hmotný majetek v pořizovací ceně do 5 tis. Kč není vykazován v rozvaze a je účtován do nákladů v roce jeho pořízení. Dlouhodobý nehmotný majetek v pořizovací ceně do 60 tis. Kč je účtován do nákladů v roce jeho pořízení.

Ocenění dlouhodobého majetku vlastní výroby zahrnuje přímé náklady, tj. přímý materiál, přímé mzdy, náklady na sociální a zdravotní pojištění, náklady na subdodávky a výrobní režii.

V následující tabulce jsou uvedeny metody a doby odpisování podle skupin majetku:

V následující tabulce jsou uvedeny metody a doby odpisování podle skupin majetku:

Majetek	Metoda	Doba odpisování
Stavby	Lineární	30 - 50 let
Stroje a přístroje	Lineární	3 - 15 let
Automobily	Lineární	4 roky
Patenty a ostatní nehmotná aktiva	Lineární	5 let
Software	Lineární	3 roky
Dlouhodobý hmotný majetek v ceně 5 – 40 tis. Kč	Lineární	12 měsíců

TERMONTA PRAHA a.s.

Příloha účetní závěrky (neconsolidovaná)

Rok končící 31. prosincem 2013

(v tisících Kč)

Technická zhodnocení na najatém hmotném majetku jsou odpisována lineární metodou po dobu trvání nájemní smlouvy nebo po dobu odhadované životnosti, a to vždy po tu dobu, která je kratší.

(b) Zásoby

Materiál a zboží jsou účtovány v pořizovací ceně, která zahrnuje cenu pořízení, celní poplatky, skladovací poplatky při dopravě a další výdaje s pořízením související. Z vnitropodnikových služeb souvisejících s pořizováním zásob se do pořizovací ceny aktivuje přepravné. Úbytek materiálu je oceňován metodou váženého aritmetického průměru.

Nedokončená výroba a hotové výrobky jsou oceňovány vlastními náklady, které zahrnují ceny materiálu, práce a proporcionální část výrobních režijních nákladů podle stavu rozpracovanosti.

(c) Stanovení opravných položek a rezerv.

Pohledávky

Společnost stanoví opravné položky k pochybným pohledávkám na základě vlastní analýzy platební schopnosti svých zákazníků.

Zásoby

Opravné položky jsou vytvářeny v případech, kdy ocenění použité v účetnictví je přechodně vyšší než prodejní cena zásob snížená o náklady spojené s prodejem.

Rezervy

Rezervy jsou vytvářeny k pokrytí budoucích rizik a výdajů, u nichž je znám účel, je pravděpodobné, že nastanou, avšak není jistá částka nebo datum, v němž budou plněny.

Společnost tvoří rezervy na garanční opravy na zakázky, které byly v daném roce dokončené, jejichž celková cena bez DPH je 1 mil. Kč a vyšší, přičemž délka záruky stanovená ve smlouvě je více jak 12 měsíců. Podle výše stanovených kritérií a s přihlédnutím k charakteru zakázky (dodávka materiálu, pouze montáž, kompletovaná zakázka), délce záruky (obvyklá délka je 24 – 60 měsíců) a složitosti zakázky a z ní vyplývající pravděpodobnosti výskytu závady je stanovena ve spolupráci s vedoucími výrobních úseků konkrétní výše rezervy na zakázky v částce do 10 mil. Kč bez DPH ve výši 0,1%, na zakázky v ceně bez DPH nad 10 mil. Kč pak 0,2%. Kalkulované částky se každoročně revidují tak, aby v co nejvyšší míře odpovídaly možnému riziku.

Dále společnost vytváří rezervy na dodatečné náklady na dokončení již vyfakturovaných zakázek. Výše rezervy se stanovuje na základě kvalifikovaného odhadu vedoucích jednotlivých výrobních úseků. Jedná se zejména o terénní úpravy, které nemohly být provedeny (např. z důvodů klimatických) nebo odstranění drobných vad a nedodělků, které nebrání předání díla.

Rezerva na nevybranou dovolenou je k rozvahovému dni tvořena na základě analýzy nevybrané dovolené za dané účetní období a průměrných mzdových nákladů včetně nákladů na sociální zabezpečení a zdravotní pojištění dle jednotlivých zaměstnanců.

Další rezervou je rezerva na roční manažerské odměny včetně odvodů z těchto odměn.

Rezervu na daň z příjmů vytváří společnost vzhledem k tomu, že okamžik sestavení účetní závěrky předchází okamžiku stanovení výše daňové povinnosti. V následujícím účetním období společnost rezervu rozpustí a zaúčtuje zjištěnou daňovou povinnost.

TERMONTA PRAHA a.s.

Příloha účetní závěrky (nekonsolidovaná)

Rok končící 31. prosincem 2013

(v tisících Kč)

V rozvaze je rezerva na daň z příjmů snížena o zaplacené zálohy na daň z příjmů, případná výsledná pohledávka je vykázána v položce Stát-daňové pohledávky.

(d) Přepočty cizích měn

Účetní operace v cizích měnách prováděné během roku jsou účtovány denním kurzem České národní banky.

Aktiva a pasiva v zahraniční měně jsou k rozvahovému dni přepočítávána podle kurzu devizového trhu vyhlášeného ČNB. Nerealizované kurzové zisky a ztráty jsou zachyceny ve výsledku hospodaření.

(e) Najatý majetek

Společnost má majetek najatý formou finančního leasingu. Finančním leasingem se rozumí pořízení dlouhodobého hmotného majetku způsobem, při kterém se po uplynutí nebo v průběhu sjednané doby úplatného užívání majetku uživatelem převádí vlastnictví majetku z vlastníka na uživatele a uživatel do převodu vlastnictví hradí platby za nabytí v rámci nákladů.

Navýšená první splátka finančního leasingu je časově rozlišena a rozpouštěna po dobu pronájmu do nákladů. Technické zhodnocení se odpisuje v průběhu nájmu. Po převzetí najatého majetku do vlastnictví nájemce se pořizovací cena technického zhodnocení zvýší o ocenění převzatého majetku a pokračuje se v odpisování z takto zvýšené pořizovací ceny.

(f) Daň z příjmů

Daň z příjmů za dané období se skládá ze splatné daně a ze změny stavu v odložené dani.

Splatná daň zahrnuje odhad daně vypočtený z daňového základu s použitím daňové sazby platné v poslední den účetního období a veškeré doměrky a vratky za minulá období.

Odložená daň vychází z veškerých dočasných rozdílů mezi účetní a daňovou hodnotou aktiv a pasiv, případně dalších dočasných rozdílů, s použitím očekávané daňové sazby platné pro období, ve kterém budou daňový závazek nebo pohledávka uplatněny.

O odložené daňové pohledávce se účtuje pouze tehdy, je-li pravděpodobné, že bude v následujících účetních obdobích uplatněna.

(g) Závazky, úvěry a finanční výpomoci

Společnost klasifikuje část dlouhodobých závazků, bankovních úvěrů a finančních výpomocí, jejichž doba splatnosti je kratší než jeden rok vzhledem k rozvahovému dni, jako krátkodobé.

Výpůjční náklady jsou zaúčtovány do výkazu zisku a ztráty v období, v němž vznikají.

(h) Složky peněžních prostředků a peněžních ekvivalentů

Pro účely sestavení přehledu o peněžních tocích jsou peněžní prostředky a peněžní ekvivalenty definovány tak, že zahrnují peníze v pokladně, peníze na cestě, peníze na bankovních účtech a další finanční aktiva, jejichž ocenění může být spolehlivě určeno a které mohou být snadno přeměněny v peněžní prostředky.

TERMONTA PRAHA a.s.

Příloha účetní závěrky (nekonsolidovaná)

Rok končící 31. prosincem 2013

(v tisících Kč)

3. Dlouhodobý majetek

a) Dlouhodobý nehmotný majetek

	Software	Jiný dl. nehm. majetek	Celkem
Pořizovací cena			
Zůstatek k 1.1.2013	984	--	984
Přírůstky	193	542	735
Úbytky	--	--	--
Zůstatek k 31.12.2013	1 177	542	1 719
Oprávký			
Zůstatek k 1.1.2013	984	--	984
Přírůstky	--	38	38
Úbytky	--	--	--
Zůstatek k 31.12.2013	984	38	1 022
Zůstatková hodnota k 1.1.2013	--	--	--
Zůstatková hodnota k 31.12.2013	193	504	697

b) Dlouhodobý hmotný majetek

	Pozemky	Stavby	Dopravní prostředky, stroje a zařízení	Pěstitelské celky trvalých porostů	Jiný dlouhodobý hmotný majetek	Nedokončený dlouhodobý hmotný majetek	Součet
Pořizovací cena							
Počáteční stav k 1.1.2013	6 016	43 541	35 394	4	346	437	85 738
Přírůstky	--	145	1 632	--	--	7	1 784
Úbytky	--	--	-565	--	--	--	-565
Přeúčtování	--	--	--	--	--	--	--
Konečný stav k 31.12.2013	6 016	43 686	36 461	4	346	444	86 957
Oprávký							
Počáteční stav k 1.1.2013	--	13 774	23 939	--	343	--	38 056
Odpisy	--	914	2 573	--	3	--	3 490
Oprávký k úbytkům	--	--	-565	--	--	--	-565
Přeúčtování	--	--	--	--	--	--	--
Konečný stav k 31.12.2013	--	14 688	25 947	--	346	--	40 981
Opravné položky							
Počáteční stav k 1.1.2013	--	--	--	--	--	--	--
Tvorba	--	--	--	--	--	437	437
Rozpuštění	--	--	--	--	--	--	--
Konečný stav k 31.12.2013	--	--	--	--	--	437	437
Zůst. hodnota k 1. 1. 2013	6 016	29 767	11 455	4	3	437	47 682
Zůst. hodnota k 31. 12. 2013	6 016	28 998	10 514	4	--	7	45 539

TERMONTA PRAHA a.s.

Příloha účetní závěrky (nekonsolidovaná)

Rok končící 31. prosincem 2013

(v tisících Kč)

4. Dlouhodobý hmotný a nehmotný majetek nevykázaný v rozvaze

V souladu s účetními postupy, popsány v bodě 2(a), účtovala společnost část dlouhodobého hmotného majetku do nákladů v roce jeho pořízení. Celková kumulovaná pořizovací cena tohoto dlouhodobého hmotného majetku, který je ještě v používání, je následující:

Zůstatek k 31.12.		
	2013	2012
Dlouhodobý hmotný majetek	5 306	4 738
Dlouhodobý nehmotný majetek (software)	15	--
Celkem	5 321	4 738

5. Zásoby

Zásoba materiálu činí 24 857 tis. Kč (2012 – 23 893 tis. Kč), přičemž převážnou část představují náhradní díly na skladě výrobního úseku Mělník ve výši 16 933 tis. Kč (2012 – 17 243 tis. Kč). Opravná položka k materiálu činí 2 624 tis. Kč (2012 – 1 086 tis. Kč). Tato opravná položka se vztahuje jak k materiálu na skladě výrobního úseku Mělník, tak skladu pražských středisek.

Nedokončená výroba činí 23 789 tis. Kč (2012 – 16 651 tis. Kč). K nedokončené výrobě byla vytvořena účetní opravná položka ve výši 1 015 tis. Kč (2012 – 1 787 tis. Kč).

6. Pohledávky a závazky z obchodních vztahů

a) Krátkodobé pohledávky z obchodních vztahů činí 65 509 tis. Kč (2012 – 107 361 tis. Kč). Společnost má vytvořenou opravnou položku k pohledávkám ve výši 7 034 tis. Kč (2012 – 6 961 tis. Kč). Společnost eviduje pohledávky po splatnosti ve výši 7 534 tis. Kč (2012 – 7 465 tis. Kč).

b) Krátkodobé závazky z obchodních vztahů činí 45 446 tis. Kč (2012 – 49 266 tis. Kč). Závazky po lhůtě splatnosti činí 7 973 tis. Kč (2012 – 5 973 tis. Kč).

7. Opravné položky

	Materiál	Nedokončená výroba a polotovary	Pohledávky z obchodních vztahů	Dlouhodobý hmotný majetek	Celkem
Zůstatek k 1.1.2013	1 086	1 787	6 961	--	9 834
Tvorba	1 538	1 015	88	437	3 078
Rozpuštění	--	-1 787	-15	--	-1 802
Zůstatek k 31.12.2013	2 624	1 015	7 034	437	11 110

TERMONTA PRAHA a.s.

Příloha účetní závěrky (neconsolidovaná)

Rok končící 31. prosincem 2013

(v tisících Kč)

8. Základní kapitál

Základní kapitál společnosti je tvořen 39 970 ks akcií na majitele o jmenovité hodnotě 1 000 Kč. V průběhu roku 2013 nedošlo k změnám základního kapitálu.

9. Přehled o změnách vlastního kapitálu

	Základní kapitál	Zákonný rezervní fond/ Nedělitelný fond	Statutární a ostatní fondy	Nerozdělený zisk minulých let	Výsledek hospodaření běžného účetního období	Součet
Počáteční stav k 1.1.2013	39 970	5 268	297	48 308	29 440	123 283
Přiděly fondům	--	1 472	100	--	- 1 572	--
Čerpání fondů	--	--	-302	--	--	- 302
Dividendy	--	--	--	--	- 27 868	-27 868
VH za hospod. rok	--	--	--	--	42 723	42 723
Zůstatek k 31.12.2013	39 970	6 740	95	48 308	42 723	137 836

K datu sestavení účetní závěrky společnost nerozhodla o rozdělení zisku za rok 2013.

10. Rezervy

	Rezerva na garanční opravy	Rezerva na ztráty	Rezerva na nedokončené zakázky	Rezerva na nevybranou dovolenou	Rezerva na manažerské bonusy	Ostatní	Rezerva na daň z příjmů	Součet rezerv
Poč. stav k 1.1.2013	2 423	2 000	1 255	1 836	2 291	200	7 144	17 149
Tvorba	2 565	--	1 356	1 566	2 128	--	10 191	17 806
Čerpání	- 880	-1 000	-1 255	-1 836	-2 291	--	-7 144	-14 406
Rozpuštění	--	-1 000	--	--	--	-200	--	-1 200
Zapl. zál. na DP	--	--	--	--	--	--	-4 281	-4 281
Konečný stav k 31.12.2013	4 108	--	1 356	1 566	2 128	--	5 910	15 068

TERMONTA PRAHA a.s.

Příloha účetní závěrky (nekonsolidovaná)

Rok končící 31. prosincem 2013

(v tisících Kč)

11. Informace o výrobním sortimentu

Společnost se zabývá opravami a údržbou, modernizacemi a výstavbou nových tepelných zařízení, zejména tepelných sítí, předávacích stanic a blokových kotelen, strojoven a kotelen a dalších energetických zařízení.

Struktura tržeb z běžné činnosti:

	2013	2012
Tržby z prodeje služeb:		
Údržba vybraných zařízení Pražské teplárenské a.s.	130 096	130 426
Údržba vybraných zařízení Energotransu, a.s.	66 893	64 547
Výstavba a opravy tepelných sítí a výměňkových stanic	266 821	176 135
Ostatní zakázky	37 523	47 498
Ostatní služby	29 594	4 758
Celkem	530 927	423 364

12. Informace o spřízněných osobách

(a) *Pohledávky a závazky z obchodních vztahů*

V pohledávkách a závazcích, popsanych v bodě 6, jsou obsaženy i následující zůstatky účtů týkající se vztahů k podnikům ve skupině:

	Pohledávky k 31.12.		Závazky k 31.12.	
	2013	2012	2013	2012
Pražská teplárenská a.s.	42 779	78 227	400	309
Elektrárny Opatovice, a.s.	2 673	506	182	68
United Energy, a.s.	--	--	16	--
AISE s.r.o.	23	3 860	4 228	12 987
EOP & HOKA s.r.o.	--	--	6	2
SES Energy a.s.	606	--	--	--
Celkem	46 081	82 593	4 832	13 366

TERMONTA PRAHA a.s.

Příloha účetní závěrky (nekonsolidovaná)

Rok končící 31. prosincem 2013

(v tisících Kč)

(b) Transakce se spřízněnými osobami

	Tržby za rok		Nákupy za rok	
	2013	2012	2013	2012
Pražská teplárenská a.s.	403 943	307 138	3 733	3 295
Elektrárny Opatovice, a.s.	18 466	8 419	1 070	568
Teplo Neratovice, spol. s r.o.	57	2 139	--	--
AISE s.r.o.	66	3 887	16 202	11 375
EOP & HOKA s.r.o.	--	--	45	32
VAHO s.r.o.	--	--	21	2
Plzeňská energetika a.s.	12 468	3 556	--	--
United Energy a.s.	1 220	1 095	--	--
SES Bohemia Engineering a.s.	--	3 841	--	8 165
SES Energy a.s.	3 563	--	3 099	--
Severočeská teplárenská a.s.	--	--	426	--
EP Energy a.s.	--	--	4	--
Celkem	439 783	330 075	24 600	23 437

(a) Faktický koncern

Společnost neměla k 31. prosinci 2013 s jediným akcionářem, společností Pražská teplárenská a.s., uzavřenu ovládací smlouvu. Zpráva o vzájemných vztazích bude součástí výroční zprávy.

13. Zaměstnanci a vedoucí pracovníci

Průměrný počet zaměstnanců a vedoucích pracovníků a osobní náklady za rok 2013 a 2012.

2013			Náklady na sociální zabezpečení a zdravotní pojištění	
	Počet zaměstnanců	Mzdové náklady		Sociální náklady
Zaměstnanci	219	72 396	25 164	3 969
Vedoucí pracovníci	5	4 018	1 321	42
Celkem	224	76 414	26 485	4 011
2012			Náklady na sociální zabezpečení a zdravotní pojištění	
	Počet zaměstnanců	Mzdové náklady		Sociální náklady
Zaměstnanci	167	53 654	18 751	3 135
Vedoucí pracovníci	6	5 579	2 006	71
Celkem	173	59 233	20 757	3 206

TERMONTA PRAHA a.s.

Příloha účetní závěrky (nekonsolidovaná)

Rok končící 31. prosincem 2013

(v tisících Kč)

14. Závazky ze sociálního zabezpečení a zdravotního pojištění

Závazky ze sociálního zabezpečení, zdravotního pojištění a penzijního připojištění činí 3 315 tis. Kč (2012 – 2 409 tis. Kč). Žádné z těchto závazků nejsou po lhůtě splatnosti.

15. Stát – daňové závazky a dotace

Daňové závazky činí 1 043 tis. Kč (2012 – 664 tis. Kč). Z této částky jsou 1 023 tis. Kč (2012 – 648 tis. Kč) závazky daně z příjmů fyzických osob a 21 tis. Kč (2012 – 16 tis. Kč) závazky ze silniční daně. Žádné z těchto závazků nejsou po lhůtě splatnosti. Z titulu nadměrného odpočtu daně z přidané hodnoty vznikla společnosti daňová pohledávka ve výši 1 848 tis. Kč (2012 daňová pohledávka – 3 485 tis. Kč)

16. Odměny členům statutárních a dozorčích orgánů

V průběhu roku 2013 obdrželi členové představenstva a dozorčí rady společnosti odměny v úhrnné výši 1 728 Kč (2012 – 1 733 tis. Kč).

17. Daň z příjmů

a) Splatná

Splatná daň z příjmů zahrnuje odhad daně za zdaňovací období 2013 ve výši 10 191 tis. Kč (2012 – 7 630 tis. Kč) a upřesnění odhadu daně za zdaňovací období 2012 ve výši -40 tis. Kč.

b) Odložená

Vykázané odložené daňové pohledávky a závazky:

	Pohledávky		Závazky		Rozdíl	
	2013	2012	2013	2012	2013	2012
Dlouhodobý hmotný majetek	--	--	-2 802	-2 877	-2 802	-2 877
Zásoby	692	546	--	--	692	546
Rezervy	1 740	1 902	--	--	1 740	1 902
Pohledávky	--	38	--	--	--	38
Odložená daňová pohledávka(+)/závazek(-)	2 432	2 486	-2 802	-2 877	-370	-391

V souladu s účetními postupy uvedenými v bodě 2 (f) byla pro výpočet odložené daně použita daňová sazba 19 %.

TERMONTA PRAHA a.s.

Příloha účetní závěrky (nekonsolidovaná)

Rok končící 31. prosincem 2013

(v tisících Kč)

18. Nájem

a) Finanční

Společnost je zavázána platit leasingové splátky za finanční leasing dopravních prostředků a pracovních strojů takto:

2013	Leasingové splátky celkem	Zaplaceno k 31.12.2013	Splatné do 1 roku	Splatné v následujících letech
Nákladní automobily a pracovní stroje	2 799	2 759	40	--
Osobní automobily	3 484	3 484	--	--
Celkem	6 283	6 243	40	--

2012	Leasingové splátky celkem	Zaplaceno k 31.12.2012	Splatné do 1 roku	Splatné v následujících letech
Nákladní automobily a pracovní stroje	2 799	2 390	369	40
Osobní automobily	3 484	3 221	263	--
Celkem	6 283	5 611	632	40

b) Operativní

Společnost má najaty kanceláře, sklady a dílny na dobu neurčitou s výpovědní lhůtou 3-6 měsíců. Celkové roční náklady týkající se tohoto nájmu v roce 2013 činily 2 111 tis. Kč (2012 – 2 301 tis. Kč).

19. Bankovní úvěry a finanční výpomoci

K 31. prosinci 2013 společnost nečerpala žádný bankovní úvěr (2012 – 0 Kč).

Celkový úvěrový rámec u bankovních institucí činil k 31. prosinci 2013 55 000 tis. Kč (2012 – 55 000 tis. Kč). Tento úvěr je zajištěn zástavou nemovitostí v zůstatkové hodnotě 30 171 tis. Kč (2012 – 30 793 tis. Kč).

20. Ekonomická závislost

Společnost je ekonomicky a provozně závislá na mateřské společnosti Pražská teplárenská a.s.

TERMONTA PRAHA a.s.

Příloha účetní závěrky (nekonsolidovaná)



Rok končící 31. prosincem 2013

(v tisících Kč)

21. Významná následná událost

Z rozhodnutí představenstva společnosti dojde k datu 31. března 2014 na středisku Západ k organizačním změnám ve smyslu zrušení tohoto střediska.

Kromě výše uvedené skutečnosti nejsou vedení společnosti k datu sestavení účetní závěrky známy žádné další významné následné události, které by ovlivnily účetní závěrku k 31. prosinci 2013.

<p>Sestaveno dne: 25. února 2014</p>	<p>Podpis statutárního orgánu</p>  <i>Ing. Roman Koranda</i> <i>předseda představenstva</i>  <i>Ing. Radim Kotlář</i> <i>místopředseda představenstva</i>
--	--