



# *Výroční zpráva*

# *2012*

# 1. Obsah

---

1.	Obsah	str. 2
2.	Úvodní slovo	str. 3
3.	Základní údaje	str. 4
4.	Statutární orgány	str. 5
5.	Organizační schéma a vedení společnosti	str. 6
6.	Personální, mzdová a sociální oblast	str. 7 - 8
7.	Zpráva představenstva o podnikatelské činnosti a stavu majetku společnosti v roce 2012	str. 9 - 12
8.	Zpráva dozorčí rady	str. 13
9.	Zpráva o vztazích	str. 14 - 19
10.	Zpráva auditora	str. 20 - 21
11.	Účetní závěrka včetně přílohy za rok 2012	str. 22 - 40

## 2. Úvodní slovo

---

*Vážení obchodní přátelé,*

*v roce 2012 pokračovalo vedení společnosti ve snaze optimalizovat procesy (zejména v procesech nákupu, řízení kapacit a řízení obchodních případů) a tím i nadále udržet započatý trend efektivnějšího fungování podniku s cílem dodržet stanovené ekonomické cíle a zároveň udržet vysokou kvalitu dodávaných služeb.*

*Hlavními oblastmi poskytování služeb našim zákazníkům zůstávají rozvody a přenos tepla a energetika včetně tlakových systémů. Dále začíná být posilována oblast přípravy akcí, především projekční činnosti a veřejnoprávní služby. To umožní společnosti Termonta nabídnout komplexní služby v oboru a dodávky energetických staveb tzv. „na klíč“.*

*Našimi největšími zákazníky jsou firmy Pražská teplárenská, a.s., a Energotrans, a.s.*

*Zásadní prioritou zůstává i nadále udržení schopnosti zajišťovat pro Pražskou teplárenskou komplexní servis rozvodů tepla v Praze včetně nepřetržité čtyřadvacetihodinové služby a pro Energotrans servis technologických zařízení na elektrárně Mělník I.*

*Společnost poskytuje své služby v souladu se zavedenými systémy řízení jakosti EN ISO 9001/2009 a EMS EN ISO 14000/2005. V oblasti svařování se řídíme normou ČSN-EN 3834-2. V těchto systémech byla naše společnost v roce 2012 úspěšně recertifikována.*

*Uvedené kroky vedou společnost ke komplexní orientaci na plnění požadavků zákazníků v oblasti kvality a ochrany životního prostředí, a to při dodržování požadovaných termínů, o čemž svědčí minimální počty reklamací.*

*Rád bych touto cestou poděkoval našim obchodním partnerům za dosavadní spolupráci a našim zaměstnancům za práci vykonanou ve prospěch společnosti TERMONTA PRAHA.*



Lukáš Křítek

ředitel společnosti

### 3. Základní údaje

---

Název společnosti:	TERMONTA PRAHA a.s.
Sídlo společnosti:	Třebohostická 46/11, 100 00 Praha 10
Telefon:	+420 266 752 501
fax:	+420 266 752 502
E-mail:	<a href="mailto:termonta@termonta.ptas.cz">termonta@termonta.ptas.cz</a>
Internet prezentace:	<a href="http://www.termonta.cz">www.termonta.cz</a>
Právní forma:	akciová společnost
IČ:	47 11 62 34
DIČ:	CZ 47 11 62 34
Bankovní spojení:	KB pobočka Praha 10
Účet č.:	19507071/0100
Akcie:	na majitele, neveřejně obchodovatelné
Základní jmění:	39 970 000,- Kč
Jmenovitá hodnota akcie:	1 000,-Kč
Podíl akcionářů:	Pražská teplárenská a.s. – 100%

#### 4. Statutární orgány

---

**Představenstvo:** k 31. prosinci 2012

Předseda představenstva: **Ing. Roman Koranda**

Místopředseda představenstva: **Ing. Radim Kotlář**

Člen představenstva: **Ing. Tomáš Mareček**

Člen představenstva: **Bc. Jiří Nonfried**

**Dozorčí rada:** k 31. prosinci 2012

Předseda dozorčí rady: **Ing. Ladislav Moravec**

Člen dozorčí rady: **Ing. František Čupr**

Člen dozorčí rady: **Ing. Pavel Hypius**

Člen dozorčí rady: **Ing. Jiří Mach**

Člen dozorčí rady:  
(za zaměstnance) **pan Jiří Hlubuček**

Člen dozorčí rady:  
(za zaměstnance) **Ing. Radim Horák**

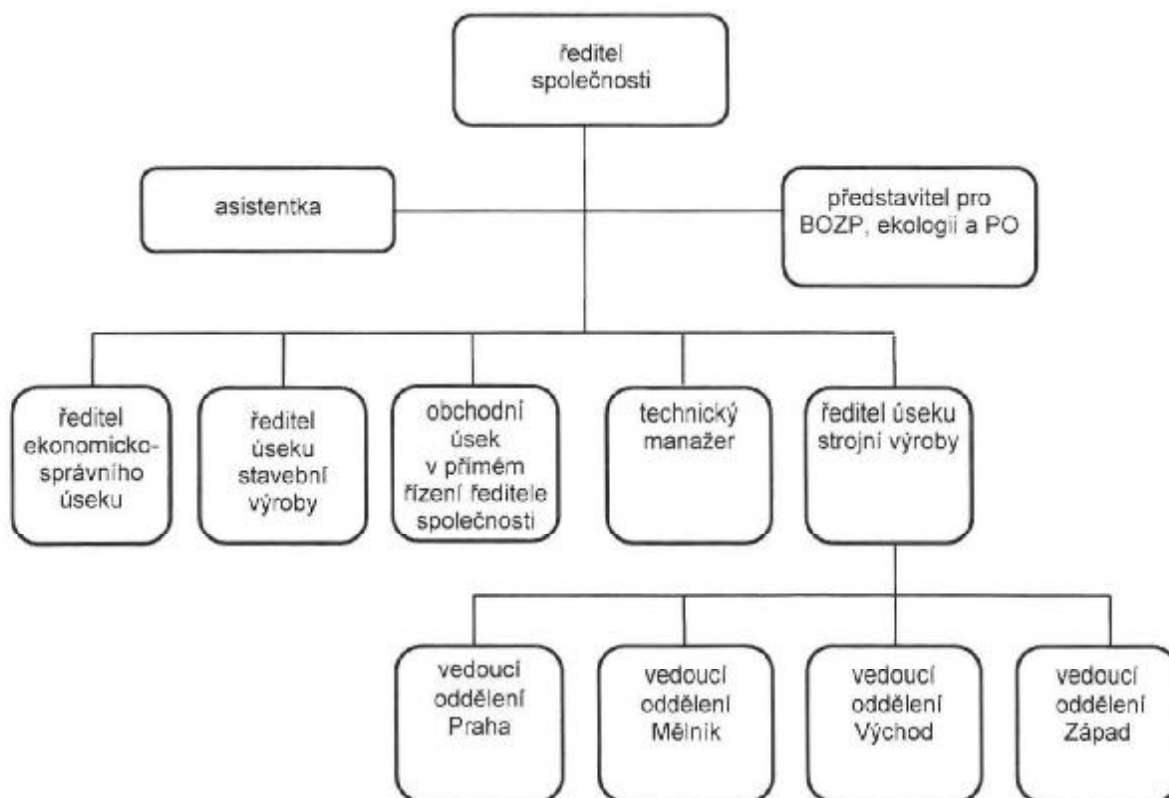
Změny ve statutárních orgánech společnosti v roce 2012 jsou popsány v příloze účetní závěrky.

Členům představenstva ani dozorčí rady neposkytla společnost žádné úvěry nebo půjčky a nepřevzala žádné záruky ani jistění za úvěry těchto osob.

## 5. Organizační schéma a vedení společnosti

---

### Organizační struktura společnosti k 31. prosinci 2012



Společnost nemá žádnou organizační složku v zahraničí, v oblasti výzkumu a vývoje nevyvíjí žádné aktivity.

### Vedení společnosti:

Ředitel společnosti:

**Ing. Lukáš Křítek**

Ředitel ekonomicko-správního úseku:

**paní Ingrid Šefčíková**

Ředitel úseku stavební výroby:

neobsazeno

Technický manažer:

**Ing. Pavel Sládek**

Ředitel úseku strojní výroby:

**pan Jiří Kubeš**

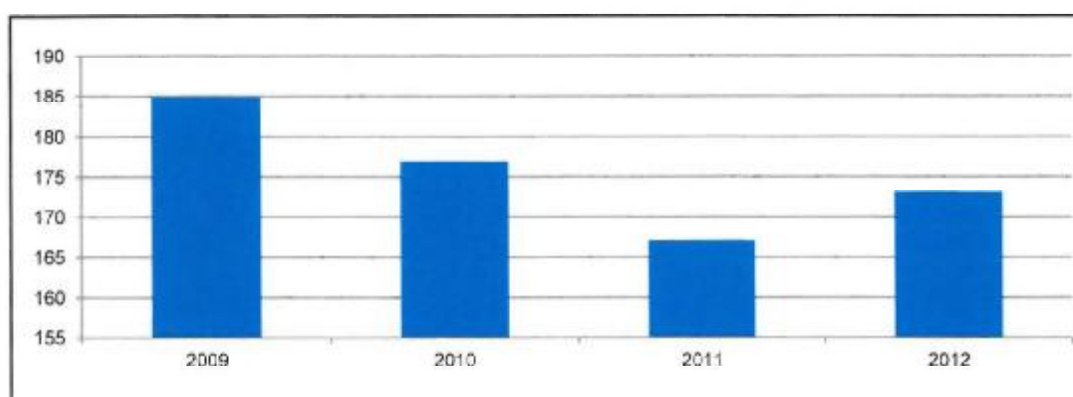
## 6. Personální, mzdová a sociální oblast

Akciová společnost zaměstnávala k 31. prosinci 2012 celkem 173 zaměstnanců.

Z celkového počtu bylo 112 (64,7%) dělnických profesí a 61 (35,3%) technickohospodářských pracovníků.

V průběhu roku nastoupilo 19 pracovníků kategorie D a 21 pracovníků THP, odešlo 18 pracovníků kategorie D a 14 pracovníků THP.

Průměrný přepočtený stav zaměstnanců za rok:			
2009	2010	2011	2012
185	177	167	173



Věková struktura pracovníků společnosti:				
	31. 12. 2009	31. 12. 2010	31. 12. 2011	31. 12. 2012
20-30 let	26	18	18	20
31-40 let	27	26	29	37
41-50 let	39	35	40	41
51-60 let	62	63	56	53
nad 60 let	24	25	21	22
<b>Celkem</b>	<b>178</b>	<b>167</b>	<b>164</b>	<b>173</b>

Vzdělanostní struktura pracovníků společnosti				
	2009	2010	2011	2012
VŠ	9	8	8	9
ÚS	43	40	34	40
Vyučení	124	117	120	117
ZV	2	2	2	7
<b>Celkem</b>	<b>178</b>	<b>167</b>	<b>164</b>	<b>173</b>

V rámci společnosti nepůsobí odborová organizace. Vztah mezi společností a zaměstnanci řeší „Vnitřní předpis“. Nad rámec nároků vyplývajících ze zákoníku práce je přiznána, kromě jiného, o týden delší dovolená.

Nezaručené nadtarifní složky mzdy jsou závislé na výkonnosti pracovníka a aktuálních hospodářských výsledcích.

Stejně jako v minulých letech valná hromada společnosti odsouhlasila přiděl do sociálního fondu.

Pohyb na fondu v roce 2012 v tis. Kč:

Stav k 1.1.	Přiděl	Čerpání	Zůstatek k 31.12.
393	150	246	297

V roce 2012 společnost vynaložila celkem 84 929 tis. Kč na osobní náklady oproti 83 830 tis. Kč v roce 2011.

Průměrný měsíční výdělek ve společnosti v roce 2012 dosáhl 28 726 Kč oproti 29 322 Kč v roce 2011.

Průměrný měsíční výdělek (Kč)			
2009	2010	2011	2012
28 502	28 911	29 322	28 726

### **Události po rozvahovém dni**

V roce 2013 došlo ke změnám v organizační struktuře společnosti, které byly schváleny dne 19. února 2013 představenstvem společnosti.

V roce 2013 skončilo členství v dozorčí radě Ing. Jiřímu Machovi a novým členem byl zvolen Ing. Jiří Špitálník, CSc.

Kromě výše uvedeného nejsou vedení společnosti k datu sestavení výroční zprávy známy žádné jiné významné následné události, které by ovlivnily výroční zprávu k 31. prosinci 2012.



## 7. Zpráva představenstva o podnikatelské činnosti a stavu majetku společnosti v roce 2012

Po provedených zásadních organizačních změnách a výměně vrcholového vedení společnosti TERMONTA PRAHA a.s. byl rok 2012 z pohledu představenstva vnímán jako úvodní rok fungování společnosti v podmínkách úplně nového systému procesního řízení. Hlavní podnikatelská činnost byla naplánována s cílem realizace zásadního obratu v hospodaření firmy. S přihlédnutím ke skutečnosti, že při objemu tržeb 423,4 mil. Kč byl vytvořen zisk před zdaněním ve výši 36,3 mil. Kč, je možné s velkým potěšením konstatovat, že stanovený cíl byl splněn.

Kompletní informace o hospodaření a stavu majetku akciové společnosti TERMONTA PRAHA za rok 2012 jsou uvedeny v účetní závěrce, která je nedílnou součástí Výroční zprávy.

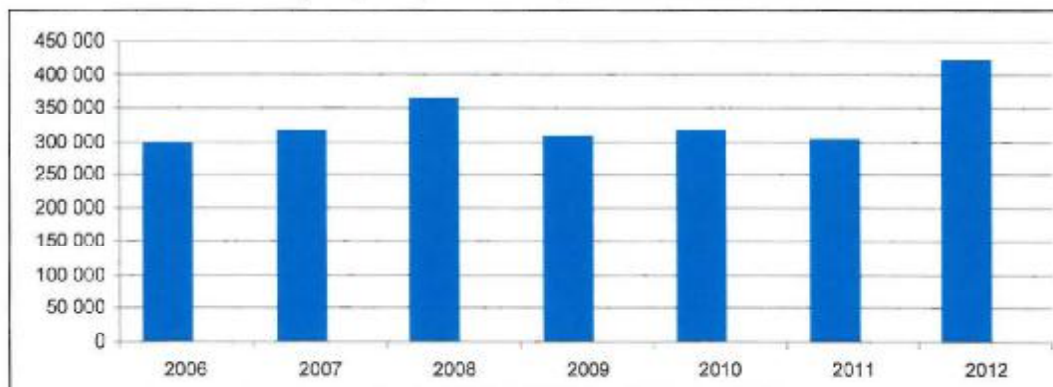
Pro rok 2013 představenstvo společnosti stanovilo následující cíle:

- cílová úprava organizační struktury v návaznosti na objem plánovaných činností
- rozšíření a stabilizace střediska Východ – Opatovice
- personální stabilizace po uskutečněných organizačních změnách
- důsledné projektové řízení jednotlivých zakázek s cílem zajištění plánované ziskovosti

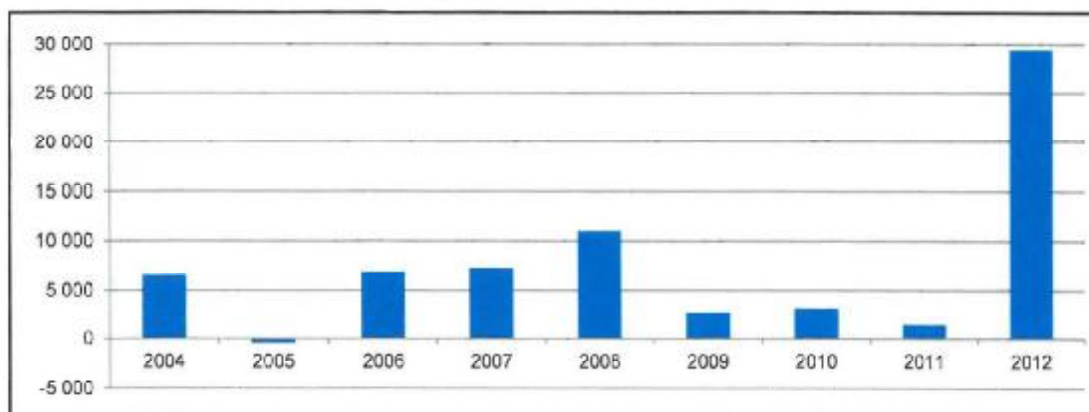
Hlavním úkolem společnosti TERMONTA PRAHA a.s. pro nejbližší budoucnost je tedy udržení nového trendu hospodaření společnosti při celkové vnitřní stabilizaci společnosti.

### 7.1 Vývoj nejdůležitějších ekonomických ukazatelů

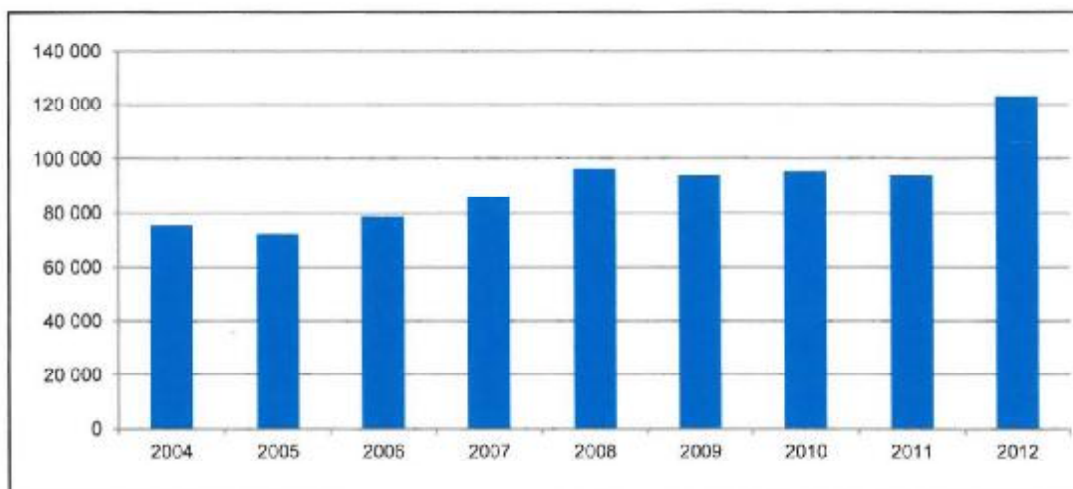
Tržby za prodej vlastních výrobků a služeb v tis. Kč



Hospodářský výsledek celkem v tis. Kč



Vlastní kapitál celkem v tis. Kč



## 7.2 Výsledky hospodaření

### Výnosy

Výnosy podle hlavních činností v porovnání let 2012 a 2011.

v tis. Kč	2012	2011	rozdíl
Opravy a údržba tepelných sítí a výměňkových stanic	176 135	76 269	100 876
Nahodilá údržba vybraných zařízení společnosti Pražská teplárenská a.s.	130 426	79 934	50 492
Údržba vybraných zařízení Energotrans, a.s.	64 547	73 518	-8 971
Ostatní výnosy	52 256	76 829	-24 573
<b>Výnosy celkem</b>	<b>423 364</b>	<b>305 540</b>	<b>117 824</b>

### Náklady

Rozhodující nákladové položky měly v porovnání let 2012 a 2011 následující složení:

v tis. Kč	2012	2011
<b>Výkonová spotřeba</b>	<b>301 548</b>	<b>197 012</b>
z toho: materiál a energie	110 327	76 561
z toho: služby	191 221	120 451
Osobní náklady	84 929	83 830
Odpisy dlouhodobého majetku	3 256	3 298

## Zisk

V roce 2012 TERMONTA PRAHA a.s. vytvořila úhrnný HV před zdaněním ve výši 36 335 tis. Kč. Jeho složení je v porovnání s rokem 2011 následující:

v tis. Kč	2012	2011
Provozní hospodářský výsledek	36 767	2 194
Hospodářský výsledek z finančních operací	-433	-483
Hospodářský výsledek z mimořádné činnosti	0	0
Hospodářský výsledek celkem	36 335	1 711
Daň z příjmů z běžné činnosti splatná a odložená	6 894	299
Daň z příjmů z mimořádné činnosti	0	0
Zisk po zdanění	29 440	1 412

## 7.3 Bilance

Aktiva v tis. Kč	2012	2011	+/-
Dlouhodobý hmotný a nehmotný majetek	47 682	46 946	736
Finanční majetek	11 995	28 240	-16 245
Pohledávky celkem	104 785	40 140	64 645
Zásoby	38 371	26 642	11 729
Finanční investice	0	0	0
Ostatní aktiva	656	839	-183
Aktiva celkem	203 489	142 807	60 682

Pasiva v tis. Kč	2012	2011	+/-
Základní kapitál	39 970	39 970	0
Bankovní úvěry a výpomoci	0	0	0
Kapitálové fondy	0	0	0
Fondy ze zisku	5 565	5 591	-26
Rezervy	17 149	6 900	10 249
Krátkodobé závazky	62 248	40 542	21 706
Dlouhodobé závazky	391	1 127	-736
Zisk běžného roku	29 440	1 412	28 028
Nerozdělený zisk minulých let	48 308	47 116	1 192
Ostatní	418	149	269
Pasiva celkem	203 489	142 807	60 682

Mezi roky 2012 a 2011 došlo ke zvýšení aktiv a pasiv o 60,7 mil. Kč. Nejvyšší vliv na tuto skutečnost má na straně aktiv zvýšení pohledávek o 64,6 mil. Kč. Naopak nejvyšší je pokles finančního majetku. Na tuto skutečnost má výrazný vliv masivní fakturace na konci roku, kdy v prosinci byl objem fakturace 109,3 mil. Kč.

Z celkového objemu krátkodobých pohledávek z obchodních vztahů je 93,0 % pohledávek ve splatnosti a 0,6 % do 365 dnů po splatnosti. Na rizikové pohledávky byly vytvořeny opravné položky ve výši 7,0 mil. Kč.

Na straně pasiv došlo ke zvýšení vlastního kapitálu o 29,2 mil. Kč. Toto navýšení vzniklo zejména díky hospodářskému výsledku běžného účetního období, které je o 28,0 mil. Kč vyšší než v předchozím roce. Ke zvýšení došlo i v oblasti cizích zdrojů a to ve výši 31,2 mil. Kč, které je zapříčiněno jednak vlivem tvorby rezervy na daň z příjmu, jednak tvorbou účetních rezerv na nevybranou dovolenou, garanční opravy a roční odměny. Druhým významným faktorem je nárůst závazků z obchodních vztahů, který souvisí s objemem zakázek ukončovaných v závěru roku.

#### 7.4 Čerpání investičních prostředků

Název	v tis. Kč
Investice celkem	3 581
z toho: nářadí a mechanismy	3 581
vozidla	0
nemovitosti	0
software	0

Nově pořízeným majetkem je především kolové rýpadlo Komatsu. Dále bylo pořízeno elektrické bourací kladivo a čerpadlo.

V Praze dne 27. května 2013

  
.....  
Ing. Roman Koranda  
předseda představenstva

  
.....  
Ing. Radim Kotlář  
místopředseda představenstva



## 8. Zpráva dozorčí rady

---

Dozorčí rada vykonávala svoji činnost v souladu s obchodním zákoníkem a stanovami, zejména v souladu s ustanovením § 197 odst. 1 obchodního zákoníku. Dozorčí rada dohlížela v roce 2012 na výkon působnosti představenstva a uskutečňování podnikatelské činnosti společnosti.

Členům dozorčí rady Ing. Ladislavu Moravcovi a Ing. Jiřímu Machovi skončilo funkční období v dozorčí radě dne 3. 11. 2012, resp. 9. 12. 2012. Oba dva vykonávali funkci členů dozorčí rady do volby nového člena ještě v zákonném tříměsíčním období po uplynutí jejich funkčního období.

Dozorčí rada se v roce 2012 sešla celkem čtyřikrát a na svých zasedáních se zabývala zejména hospodářskými výsledky, pohledávkami, uzavřenými dodavatelskými a odběratelskými smlouvami, výběrovými řízeními, plánem společnosti i dalšími aktuálními zjištěními a plnila tak povinnosti podle zákona. Jednání dozorčí rady se účastnil předseda představenstva nebo zástupci vedení společnosti.

Dozorčí rada přezkoumala auditovanou účetní závěrku společnosti TERMONTA PRAHA a.s. za rok 2012 a návrh na rozdělení zisku za rok 2012 vypracovaný představenstvem společnosti.

Na základě předložené auditované účetní závěrky včetně výroku auditora ve zprávě ze dne 19. února 2013 dozorčí rada společnosti TERMONTA PRAHA a.s. souhlasí s výrokem auditora, že účetní závěrka podává věrný a poctivý obraz aktiv a pasiv společnosti TERMONTA PRAHA a.s. k 31. prosinci 2012 a nákladů, výnosů a výsledku jejího hospodaření a peněžních toků za rok 2012 v souladu s českými účetními předpisy.

Dozorčí rada společnosti TERMONTA PRAHA a.s. doporučuje jedinému akcionáři v působnosti valné hromady schválit účetní závěrku za rok 2012 a návrh na rozdělení zisku dle návrhu představenstva ze dne 25. dubna 2013.

V Praze dne 27. května 2013



Ing. Ladislav Moravec  
předseda dozorčí rady

## 9. Zpráva o vztazích

V souladu s § 66a odst. 9 obchodního zákoníku zpracovala společnost TERMONTA PRAHA a. s. za období od 1. 1. 2012 do 31. 12. 2012 následující zprávu o vztazích mezi ovládající osobou a ovládanou osobou a o vztazích mezi ovládanou osobou a ostatními osobami ovládanými touto ovládající osobou, tj. mezi propojenými osobami.

Ovládaná osoba: **TERMONTA PRAHA a.s.** (dále TP )  
se sídlem: Třebohostická 46/11, 100 00 Praha 10  
IČ: 47116234

Ovládající osoba: **Pražská teplárenská a.s.** (dále PT)  
se sídlem: Partyzánská 1/7, 170 00 Praha 7  
IČ: 45273600

### **A: Přehled smluvních vztahů mezi ovládanou a ovládající společností a společnostmi ve skupině platných v roce 2012**

#### **1. Dlouhodobé smluvní vztahy mezi PT a TP**

Společnost	Předmět smlouvy	Uzavř. sml. / Doba plnění
PT poskytovatel	Smlouva o poskytování Telekomunikačních služeb	26.4.2002 doba neurčitá
TP poskytovatel	Rámcová smlouva na havarijní opravy PS a BK vč. Dodatku č.1-13	19.5.2000 doba neurčitá
TP poskytovatel	Rámcová smlouva na havarijní opravy PTK a STK vč. dodatku č. 1-10 a dohody z 23. 12. 2010	3.2.2000 doba neurčitá
TP poskytovatel	Nahodilá údržba kotelen, strojoven a VS pro oblast Holešovice vč. Dodatku č.1-7	24.6.2003 doba neurčitá
PT poskytovatel	Smlouva o spolupráci v IT vč. Dodatků č.1, 2 a 3	9.2.2005 ukončena 31.3.2012
PT poskytovatel	Smlouva o dodávce tepla vč. Dodatku č.1	1.9.1994 doba neurčitá
PT poskytovatel	Služby IT, odpady, BOZP, PO	27.3.2012 doba neurčitá
TP poskytovatel	Skladování a udržování havarijní zásoby potrubí	13.4.2012 doba neurčitá

#### **2. Další smluvní vztahy mezi PT a TP (TP vždy dodavatel)**

Předmět smlouvy	Uzavření smlouvy	Doba plnění
Vypouštěcí šachta TN Střed DN 800 ul. Sazečská	1.12.2011	15.9.2012
Rekonstrukce sekundárního rozvodu teplé vody Veltruská 598	19.12.2011	31.1.2012
Oprava stropní konstrukce šachty ZAB08PRE TN Zahradní Město	6.2.2012	30.4.2012
HVP pro OS Nad Přehradou – I. etapa, Praha 15 - Hostivař	9.3.2012	15.8.2012
HVP pro OS Letňany, Praha 18 - Beranových	26.3.2012	10.5.2012
Obnova RTZ Tusarova, Praha 7 - Holešovice	24.2.2012	30.9.2012
Obnova RTZ V Háji – jih, Praha 7 - Holešovice	2.5.2012	30.9.2012

Obnova RTZ Na Maninách, Praha 7 - Holešovice	2.5.2012	5.10.2012
Obnova PS 2012 v oblasti Praha 4 – Na Beránku	31.5.2012	1.10.2012
Obnova PS 2012 v oblasti Modřany	26.6.2012	1.11.2012
Obnova PS 2012 v oblasti Lhotka - Libuš	31.5.2012	1.11.2012
PS pro dostavbu obchodního centra CČM Praha 14	31.8.2012	31.5.2012
HVP pro BD Matějkova, Praha 9	8.6.2012	1.9.2012
PS pro BD Matějkova, Praha 9	30.7.2012	1.10.2012
Obnova PS Či FMPE Na Průhonu čp. 21/654, Praha 8 - Čimice	31.5.2012	1.10.2012
Obnova PS 2012 v oblasti Černý Most, Praha 14	31.5.2012	1.11.2012
Obnova 3 PS Dolní Holešovice	31.5.2012	7.9.2012
Rekonstrukce PTV Sever – park Přátelství	31.5.2012	31.10.2012
Obnova PS 2012 v oblasti Praha 14 – Černý Most	31.5.2012	1.11.2012
Přeložka RTZ u OC Michle, Praha 10 - Záběhlická	4.6.2012	14.12.2012
GO 2012 TN Malešice západ II. etapa	31.5.2012	10.11.2012
Obnova PS Pod Marjánkou 1906/12, Praha 6	12.7.2012	1.11.2012
HVP a PS pro BD U Slovanky, Praha 8	20.6.2012	1.10.2012
Obnova PS 2012 v oblasti Řepy	20.6.2012	5.11.2012
Obnova PS 2012 v oblasti Nové Butovice	26.6.2012	1.11.2012
Rekonstrukce PS ZEEVI, ul. Jankovcova 2, Praha 7	20.6.2012	1.10.2012
Obnova PS 2012 v oblasti Lužiny	20.6.2012	1.11.2012
HVP a PS Finep Prosek – objekty E1 a E2, Praha 9	20.6.2012	1.10.2012
HVP a PS pro BD Rezidence Eliška, Praha 9	26.6.2012	31.8.2012
HVP pro OC Michle	23.7.2012	30.9.2012
Přeložka RTZ při ul. Soukalova, Praha 12 – část A	29.8.2012	20.10.2012
HVP+PS pro OS Janovská, 1. etapa, obj. A+B, Praha 15 - Petrovice	29.8.2012	15.11.2012
TVP a PS pro Soubor staveb Nové Butovice, Praha 13 – změna č. 1	3.8.2012	20.8.2012
HVP a PS pro OS Hornoměřolupská – 1. etapa (E+F), Praha 15 – Horní Měcholupy	28.11.2012	31.1.2013
Projektová dokumentace obnov a rekonstrukcí 13 předávacích stanic v roce 2013	12.11.2012	10.1.2013
Zvýšení kapacity výkonu pro ohřev TV na VS 1 Kotěrova 7/2020, Praha 6	19.12.2012	15.2.2013

### 3. Další smluvní vztahy mezi PT a TP (PT vždy pronajímatel)

Předmět smlouvy	Uzavření smlouvy	Doba plnění
Pronájem částí nemovitostí k dočasnému užívání, vč. Dodatku č. 1, 2, 3	18.6.2001	doba neurčitá
Pronájem kanceláře v PT a.s.	24.10.2011	doba neurčitá

#### 4. Dlouhodobé smluvní vztahy mezi Energotrans, a.s. a TP.

Společnost	Předmět smlouvy	Uzavř. sml. / Doba plnění
TP poskytovatel	Nahodilá údržba kotelen a souvisejících technologií vč. dodatků 1-9	4.6.2003 doba neurčitá
TP poskytovatel	Nahodilá údržba strojoven a souvisejících technologií vč. dodatků 1-10	4.6.2003 doba neurčitá
ET poskytovatel	Poskytování elektrické energie vč. dodatku č. 1	1.4.2004 doba neurčitá
ET poskytovatel	Smlouva o nájmu vč. dodatku č. 1	1.6.2004 doba neurčitá
TP poskytovatel	Správa a evidence strategických zásob EMĚ 1.	19.4.2007 doba neurčitá

Společnost Energotrans, a.s. není od 28. června 2012 spřízněnou stranou.

#### 5. Další smluvní vztahy mezi Energotrans, a.s. a TP (TP vždy dodavatel)

Předmět smlouvy	Uzavření smlouvy	Doba plnění
Výměna kompenzátorů na trase ZTMP	21.5.2012	21.8.2012

Společnost Energotrans, a.s. není od 28. června 2012 spřízněnou stranou.

#### 6. Smluvní vztahy mezi TP a Pražskými službami a.s. (TP odběratel)

Předmět smlouvy	Uzavření smlouvy	Doba plnění
Prodej pohonných hmot	20.11.2003	neurčitá

#### 8. Smluvní vztahy mezi TP a PRE distribuce a.s. (TP odběratel)

Předmět smlouvy	Uzavření Smlouvy	Doba plnění
Grafické a kresličské práce rok 2012	1.1.2012	31.12.2012

#### 9. Smluvní vztahy mezi TP a Technická správa komunikací hl. města Prahy (TP odběratel)

Předmět smlouvy	Uzavření smlouvy	Doba plnění
LDD zkoušky hutnění		celoročně



**10. Smluvní vztahy mezi TP a Elektrárny Opatovice a.s. (TP vždy odběratel)**

Předmět smlouvy	Uzavření smlouvy	Doba plnění
Pronájem nebytových prostorů v EOP	15.1.2004	doba neurčitá
Dodávka elektřiny	15.1.2004	doba neurčitá
Pronájem v EOP + mobilní telefony	11.12.2012	31.12.2015

**11. Smluvní vztahy mezi TP (vždy dodavatel) a Elektrárny Opatovice a.s.**

Předmět smlouvy	Uzavření smlouvy	Doba plnění
HV B/4 oprava mezi PB 6000 – PB 6004 štola Pernerova – I. část PB 6002-6004	3.5.2012	20.8.2012
Rámcová smlouva o poskytování prací a služeb – Opravy a údržba tlakových částí strojního zařízení v EOP	23.11.2012	2013-2015
Rámcová smlouva o poskytování prací a služeb – Opravy a údržba armatur a točivých strojů v EOP	5.11.2012	2013-2015
Nouzové doplňování horkovodu SZT Pardubice	14.9.2012	31.10.2012
Turbinářské a zámečnické práce při GO TG 2	26.4.2012	2.7.2012

**12. Smluvní vztahy mezi TP a Pražská energetika a.s. (TP odběratel)**

Předmět smlouvy	Uzavření smlouvy	Doba plnění
Dodávky el. energie		celoročně

**13. Smluvní vztahy mezi TP (vždy dodavatel) a Plzeňská Energetika a.s.**

Předmět smlouvy	Uzavření smlouvy	Doba plnění
Optimalizace výkonu a provozu zdroje vody pro PE a.s. – úpravna vody Radčice	25.1.2012	30.9.2012
Oprava turbosoustrojí TG10 bez otevření stroje	7.2.2012	12.8.2012
Výměna potrubí demivody DN 200	27.6.2012	17.8.2012

**14. Smluvní vztahy mezi TP a EOP+HOKA s.r.o. (TP odběratel)**

Předmět smlouvy	Uzavření smlouvy	Doba plnění
Doprava		celoročně

**15. Smluvní vztahy mezi TP a Hlavní město Praha (TP odběratel)**

Předmět smlouvy	Uzavření smlouvy	Doba plnění
Poplatky, odtahy, nájemné		celoročně

**16. Smluvní vztahy mezi TP a Kolektory Praha a.s. (TP odběratel)**

Předmět smlouvy	Uzavření smlouvy	Doba plnění
Práce v kolektorech	15.12.2011	31.12.2012

**17. Smluvní vztahy mezi TP (dodavatel) a Teplo Neratovice, spol. s r. o.**

Předmět smlouvy	Uzavření smlouvy	Doba plnění
Rekonstrukce PS 9, Dr. E. Beneše u č.p. 1114	20.6.2012	15.9.2012

**18. Smluvní vztahy mezi TP (dodavatel) a AISE, s. r. o.**

Předmět smlouvy	Uzavření smlouvy	Doba plnění
Dodávka komponentů kompaktních předávacích stanic pro PG Silesia, Polsko	20.6.2012	1.8.2012

**19. Smluvní vztahy mezi TP a SES Bohemia ENGINEERING,a.s. (TP odběratel)**

Předmět smlouvy	Uzavření smlouvy	Doba plnění
Výměna kompenzátorů na trase ZTMP	4.6.2012	21.8.2012
Dostavba CČM Praha 4	18.7.2012	31.8.2012
Výměna filtru TF6 ve výtopně Juliska	31.8.2012	24.9.2012
Výměna iontového filtru EHOL	2.11.2012	19.11.2012

**20. Smluvní vztahy mezi TP (dodavatel) a United Energy, a. s.**

Předmět smlouvy	Uzavření smlouvy	Doba plnění
BO TG5	30.3.2012	4.7.2012

Jiné smlouvy ani jiné vztahy se shora uvedenými osobami, ani opatření v jejich zájmu nebo na jejich popud, nebyly ve sledovaném období realizovány, ani nedošlo k poskytování plnění nebo protiplnění. Veškeré smlouvy uzavřené s propojenými osobami byly uzavřeny za podmínek obvyklých v obchodním styku a společnosti z nich a ni na jejich základě nebo v souvislosti s nimi nevznikla žádná újma.

**B: Jiné právní úkony učiněné mezi shora uvedenými osobami:**

K žádným jiným právním úkonům nedošlo.

**C: Ostatní opatření provedená ovládanou osobou v zájmu nebo z podnětu shora uvedené ovládající osoby:**

Taková opatření nebyla učiněna.

V Praze dne 31. března 2013



.....  
Ing. Roman Koranda  
předseda představenstva



.....  
Ing. Radim Kotlář  
místopředseda představenstva



KPMG Česká republika Audit, s.r.o.  
Pobřežní 648/1a  
186 00 Praha 8  
Česká republika

Telephone +420 222 123 111  
Fax +420 222 123 100  
Internet www.kpmg.cz

## Zpráva nezávislého auditora pro akcionáře společnosti TERMONTA PRAHA a.s.

### Účetní závěrka

Na základě provedeného auditu jsme dne 19. února 2013 vydali k účetní závěrce, která je součástí této výroční zprávy, zprávu následujícího znění:

„Provedli jsme audit přiložené účetní závěrky společnosti TERMONTA PRAHA a.s., tj. rozvahy k 31. prosinci 2012, výkazu zisku a ztráty a přehledu o peněžních tocích za rok 2012 a přílohy této účetní závěrky, včetně popisu použitých významných účetních metod a ostatních doplňujících údajů. Údaje o společnosti TERMONTA PRAHA a.s. jsou uvedeny v bodě 1 přílohy této účetní závěrky.

### *Odpovědnost statutárního orgánu účetní jednotky za účetní závěrku*

Statutární orgán společnosti TERMONTA PRAHA a.s. je odpovědný za sestavení účetní závěrky, která podává věrný a poctivý obraz v souladu s českými účetními předpisy, a za takový vnitřní kontrolní systém, který považuje za nezbytný pro sestavení účetní závěrky tak, aby neobsahovala významné nesprávnosti způsobené podvodem nebo chybou.

### *Odpovědnost auditora*

Naši odpovědnosti je vyjádřit na základě provedeného auditu výrok k této účetní závěrce. Audit jsme provedli v souladu se zákonem o auditorech, Mezinárodními auditorskými standardy a souvisejícími aplikačními doložkami Komory auditorů České republiky. V souladu s těmito předpisy jsme povinni dodržovat etické požadavky a naplánovat a provést audit tak, abychom získali přiměřenou jistotu, že účetní závěrka neobsahuje významné nesprávnosti.

Audit zahrnuje provedení auditorských postupů, jejichž cílem je získat důkazní informace o částkách a skutečnostech uvedených v účetní závěrce. Výběr auditorských postupů závisí na úsudku auditora, včetně vyhodnocení rizik, že účetní závěrka obsahuje významné nesprávnosti způsobené podvodem nebo chybou. Při vyhodnocování těchto rizik auditor posoudí vnitřní kontrolní systém, který je relevantní pro sestavení účetní závěrky podávající věrný a poctivý obraz. Cílem tohoto posouzení je navrhnout vhodné auditorské postupy, nikoli vyjádřit se k účinnosti vnitřního kontrolního systému účetní jednotky. Audit též zahrnuje posouzení vhodnosti použitých účetních metod, přiměřenosti účetních odhadů provedených vedením i posouzení celkové prezentace účetní závěrky.

Jsme přesvědčeni, že získané důkazní informace poskytují dostatečný a vhodný základ pro vyjádření našeho výroku.



### *Výrok auditora*

Podle našeho názoru účetní závěrka podává věrný a poctivý obraz aktiv a pasiv společnosti TERMONTA PRAHA a.s. k 31. prosinci 2012 a nákladů, výnosů a výsledku jejího hospodaření a peněžních toků za rok 2012 v souladu s českými účetními předpisy."

### **Zpráva o vztazích**

Provedli jsme ověření věcné správnosti údajů uvedených ve zprávě o vztazích mezi propojenými osobami společnosti TERMONTA PRAHA a.s. za rok končící 31. prosincem 2012. Za sestavení této zprávy o vztazích a její věcnou správnost je odpovědný statutární orgán společnosti. Naší odpovědností je vydat na základě provedeného ověření stanovisko k této zprávě o vztazích.

Ověření jsme provedli v souladu s auditorským standardem č. 56 Komory auditorů České republiky. Tento standard vyžaduje, abychom plánovali a provedli ověření s cílem získat omezenou jistotu, že zpráva o vztazích neobsahuje významné věcné nesprávnosti. Ověření je omezeno především na dotazování pracovníků společnosti a na analytické postupy a výběrovým způsobem provedené prověření věcné správnosti údajů. Proto toto ověření poskytuje nižší stupeň jistoty než audit. Audit zprávy o vztazích jsme neprováděli, a proto nevyjadřujeme výrok auditora.

Na základě našeho ověření jsme nezjistili žádné skutečnosti, které by nás vedly k domněnce, že zpráva o vztazích mezi propojenými osobami společnosti TERMONTA PRAHA a.s. za rok končící 31. prosincem 2012 obsahuje významné věcné nesprávnosti.

### **Výroční zpráva**

Provedli jsme ověření souladu výroční zprávy s výše uvedenou účetní závěrkou. Za správnost výroční zprávy je odpovědný statutární orgán společnosti. Naší odpovědností je vydat na základě provedeného ověření výrok o souladu výroční zprávy s účetní závěrkou.

Ověření jsme provedli v souladu se zákonem o auditorech, Mezinárodními auditorskými standardy a souvisejícími aplikačními doložkami Komory auditorů České republiky. Tyto standardy požadují, abychom ověření naplánovali a provedli tak, abychom získali přiměřenou jistotu, že informace obsažené ve výroční zprávě, které popisují skutečnosti, jež jsou též předmětem zobrazení v účetní závěrce, jsou ve všech významných ohledech v souladu s příslušnou účetní závěrkou. Jsme přesvědčeni, že provedené ověření poskytuje přiměřený podklad pro vyjádření našeho výroku.

Podle našeho názoru jsou informace uvedené ve výroční zprávě ve všech významných ohledech v souladu s výše uvedenou účetní závěrkou.

V Praze, dne 27. května 2013

  
KPMG Česká republika Audit, s.r.o.  
Oprávnění číslo 71

  
Ing. Petr Škoda  
Partner  
Oprávnění číslo 1842



**ROZVAHA**  
v plném rozsahu  
k 31. prosinci 2012  
( v tisících Kč )

Obchodní firma a sídlo

Identifikační číslo

471 16 234

TERMONTA PRAHA s.r.o.

Třebohostická 46/11

100 00 Praha 10

Česká republika

Označ. a	AKTIVA b	řád. c	Běžné účetní období			Min.účetní období
			Brutto 1	Korekce 2	Netto 3	Netto 4
	<b>AKTIVA CELKEM (ř.02+03+31+63)</b>	001	252 363	- 48 874	203 489	142 807
<b>A.</b>	<b>Pohledávky za upsaný základní kapitál</b>	002				
<b>B.</b>	<b>Dlouhodobý majetek (ř.04+13+23)</b>	003	86 722	- 38 040	47 682	46 946
<b>B.I.</b>	<b>Dlouhodobý nehmotný majetek (ř.05 až 12)</b>	004	984	- 984		
<b>B.I.1.</b>	<b>Zřizovací výdaje</b>	005				
	2. Nehmotné výsledky výzkumu a vývoje	006				
	3. Software	007	984	- 984		
	4. Ocenitelná práva	008				
	5. Goodwill	009				
	6. Jiný dlouhodobý nehmotný majetek	010				
	7. Nedokončený dlouhodobý nehmotný majetek	011				
	8. Poskytnuté zálohy na dlouhodobý nehmotný majetek	012				
<b>B.II.</b>	<b>Dlouhodobý hmotný majetek (ř.14 až 22)</b>	013	85 738	- 38 056	47 682	46 946
<b>B.II.1.</b>	<b>Pozemky</b>	014	6 016		6 016	6 016
	2. Stavby	015	43 541	- 13 774	29 767	30 678
	3. Samostatné movité věci a soubory movitých věcí	016	35 394	- 23 939	11 455	9 802
	4. Pěstelské celky trvalých porostů	017	4		4	4
	5. Dospělé zvířata a jejich skupiny	018				
	6. Jiný dlouhodobý hmotný majetek	019	346	- 343	3	9
	7. Nedokončený dlouhodobý hmotný majetek	020	437		437	437
	8. Poskytnuté zálohy na dlouhodobý hmotný majetek	021				
	9. Ocenovací rozdíl k nabytému majetku	022				
<b>B.III.</b>	<b>Dlouhodobý finanční majetek (ř.24 až 30)</b>	023				
<b>B.III.1.</b>	<b>Podíly - ovládaná osoba</b>	024				
	2. Podíly v účetních jednotkách pod podstatným vlivem	025				
	3. Ostatní dlouhodobé cenné papíry a podíly	026				
	4. Půjčky a úvěry - ovládaná nebo ovládaná osoba, podstatný vliv	027				
	5. Jiný dlouhodobý finanční majetek	028				
	6. Pořizovaný dlouhodobý finanční majetek	029				
	7. Poskytnuté zálohy na dlouhodobý finanční majetek	030				

**TERMONTA PRAHA a.s.**

 Rozvaha (nekonsolidovaná)  
 k 31. prosinci 2012

Označ.	AKTIVA	řád.	Běžné účetní období			Min.účetní období
			Brutto	Korekce	Netto	Netto
a	b	c	1	2	3	4
C.	<b>Oběžná aktiva (ř.32+39+48+58)</b>	031	164 985	- 9 634	155 151	95 022
C.I.	Zásoby (ř.33 až 38)	032	41 244	- 2 873	38 371	26 642
C.I.1.	Materiál	033	23 893	- 1 068	22 807	17 568
	2. Nedokončená výroba a polotovary	034	16 651	- 1 767	14 884	8 460
	3. Výrobky	035	700		700	614
	4. Mladé a ostatní zvířata a jejich skupiny	036				
	6. Zboží	037				
	6. Poskytnuté zálohy na zásoby	038				
C.II.	Dlouhodobé pohledávky (ř.40 až 47)	039	81		81	81
C.II.1.	Pohledávky z obchodních vztahů	040				
	2. Pohledávky - ovládaná nebo ovládající osoba	041				
	3. Pohledávky - podstatný vliv	042				
	4. Pohledávky za společníky, členy družstva a za účastníky sdružení	043				
	5. Dlouhodobé poskytnuté zálohy	044	81		81	81
	6. Dohadné účty aktivní	045				
	7. Jiné pohledávky	046				
	8. Odložená daňová pohledávka	047				
C.III.	Krátkodobé pohledávky (ř.49 až 57)	048	111 665	- 8 961	104 704	40 069
C.III.1.	Pohledávky z obchodních vztahů	049	107 361	- 8 961	100 400	39 867
	2. Pohledávky - ovládaná nebo ovládající osoba	050				
	3. Pohledávky - podstatný vliv	051				
	4. Pohledávky za společníky, členy družstva a za účastníky sdružení	052				
	5. Sociální zabezpečení a zdravotní pojištění	053				
	6. Stát - daňové pohledávky	054	3 485		3 485	
	7. Krátkodobé poskytnuté zálohy	055	33		33	91
	8. Dohadné účty aktivní	056	507		507	7
	9. Jiné pohledávky	057	279		279	104
C.IV.	Krátkodobý finanční majetek (ř.59 až 62)	058	11 995		11 995	28 240
C.IV.1.	Peníze	059	84		84	163
	2. Účty v bankách	060	11 911		11 911	28 077
	3. Krátkodobé cenné papíry a podíly	061				
	4. Pořizovaný krátkodobý finanční majetek	062				
D.I.	<b>Časové rozlišení (ř.64+65+66)</b>	063	656		656	839
D.I.1.	Náklady příštích období	064	656		656	837
	2. Komplexní náklady příštích období	065				
	3. Příjmy příštích období	066				2

**TERMONTA PRAHA a.s.**
**Rozvaha (nekonsolidovaná)**

k 31. prosinci 2012

Označ. a	P A S I V A		řád. c	Běžné období 5	Minulé období 6
	b				
	<b>PASIVA CELKEM (f.68+67+120)</b>		067	203 489	142 807
<b>A.</b>	<b>Vlastní kapitál (f.69+73+80+83+86)</b>		068	123 283	94 089
A.I.	Základní kapitál (f.70+71+72)		069	39 970	39 970
A.I.1.	Základní kapitál		070	39 970	39 970
	2. Vlastní akcie a vlastní obchodní podíly (-)		071		
	3. Změny základního kapitálu		072		
A.II.	Kapitálové fondy (f.74 až 79)		073		
A.II.1.	Emisní ážio		074		
	2. Ostatní kapitálové fondy		075		
	3. Oceňovací rozdíly z přecenění majetku a závazků		076		
	4. Oceňovací rozdíly z přecenění při přeměnách společností		077		
	5. Rozdíly z přeměn společností		078		
	6. Rozdíly z ocenění při přeměnách společností		079		
A.III.	Rezervní fondy, nedělitelný fond a ostatní fondy ze zisku (f.81+82)		080	5 565	5 591
A.III.1.	Zákonný rezervní fond/Nedělitelný fond		081	5 268	5 198
	2. Statutární a ostatní fondy		082	297	393
A.IV.	Výsledek hospodaření minulých let (f.84+85)		083	48 308	47 116
A.IV.1.	Nerozdělený zisk minulých let		084	48 308	47 116
	2. Neuhrazená ztráta minulých let		085		
A.V.	Výsledek hospodaření běžného účetního období (+/-)		086	29 440	1 412
<b>B.</b>	<b>Cizí zdroje (f.88+93+104+116)</b>		087	79 788	48 569
B.I.	Rezervy (f.89 až 92)		088	17 149	6 800
B.I.1.	Rezervy podle zvláštních právních předpisů		089		
	2. Rezerva na důchody a podobné závazky		090		
	3. Rezerva na daň z příjmů		091	7 144	584
	4. Ostatní rezervy		092	10 005	6 316
B.II.	Dlouhodobé závazky (f.94 až 103)		093	391	1 127
B.II.1.	Závazky z obchodních vztahů		094		
	2. Závazky - ovládaná nebo ovládající osoba		095		
	3. Závazky - podstatný vliv		096		
	4. Závazky ke společníkům, členům družstva a k účastníkům sdružení		097		
	5. Dlouhodobé přijaté zálohy		098		
	6. Vydané dluhopisy		099		
	7. Dlouhodobé směnky k úhradě		100		
	8. Dohadné účty pasivní		101		
	9. Jiné závazky		102		
	10. Odložený daňový závazek		103	391	1 127



**TERMONTA PRAHA a.s.**

Rozvaha (nekonsolidovaná)  
k 31. prosinci 2012

Označ.	P A S I V A	řád.	Běžné období	Minulé období
a	b	c	5	6
B.III.	Krátkodobé závazky (ř.105 až 115)	104	62 248	40 542
B.III.1.	Závazky z obchodních vztahů	105	49 256	28 534
2.	Závazky - ovládané nebo ovládající osoba	106		
3.	Závazky - podstatný vliv	107		
4.	Závazky ke společníkům, členům družstva a k účastníkům sdružení	108		
5.	Závazky k zaměstnancům	109	3 996	4 067
6.	Závazky ze sociálního zabezpečení a zdravotního pojištění	110	2 409	2 358
7.	Stát - daňové závazky a dotace	111	664	3 397
8.	Krátkodobé přijaté zálohy	112	5 399	518
9.	Vydané dluhopisy	113		
10.	Dohadné účty pasivní	114	126	1 283
11.	Jiné závazky	115	388	387
B.IV.	Bankovní úvěry a výpomoci (ř.117+118+119)	116		
B.IV.1.	Bankovní úvěry dlouhodobé	117		
2.	Krátkodobé bankovní úvěry	118		
3.	Krátkodobé finanční výpomoci	119		
C.I.	Časové rozlišení (ř.121+122)	120	416	149
C.I.1.	Výdaje příštích období	121	360	110
2.	Výnosy příštích období	122	56	39

FINANČNÍ AUDITÓRA  
KAPITÁL a.s. Audit, s.r.o.  
Příkopní 642/1a, 106 00 Praha 8  
IČ: 40619187, zapsaná v obchodním rejstříku č. 71

**VÝKAZ ZISKU A ZTRÁTY**  
**druhové členění**  
**za rok končící 31. prosincem 2012**  
 ( v tisících Kč )

Obchodní firma a sídlo

Identifikační číslo

471 16 234

TERMONTA PRAHA a. s.

Třebohostická 46/11

100 00 Praha 10

Česká republika

Označ.	TEXT	číslo řádku	Skutečnost v účet. období	
			běžném	minulém
a	b	c	1	2
I.	Tržby za prodej zboží	01		
A.	Náklady vynaložené na prodané zboží	02		
+	Obchodní marže (ř.01-02)	03		
II.	Výkony (ř.05+06+07)	04	431 589	291 939
II.1.	Tržby za prodej vlastních výrobků a služeb	05	423 304	305 540
II.2.	Změna stavu zásob vlastní činnosti	06	7 653	- 14 263
II.3.	Aktivace	07	582	662
B.	Výkonové spotřeby (ř.09+10)	08	301 548	197 012
B.1.	Spotřeba materiálu a energie	09	110 327	76 561
B.2.	Služby	10	191 221	120 451
+	Přidaná hodnota (ř.03+04-08)	11	130 051	94 927
C.	Osobní náklady (ř.13 až 16)	12	84 929	83 830
C.1.	Mzdové náklady	13	59 233	58 961
C.2.	Odměry členům orgánů společnosti a družstva	14	1 733	1 728
C.3.	Náklady na sociální zabezpečení a zdravotní pojištění	15	20 757	20 056
C.4.	Sociální náklady	16	3 206	3 085
D.	Daně a poplatky	17	390	328
E.	Odpisy dlouhodobého nehmotného a hmotného majetku	18	3 256	3 298
III.	Tržby z prodeje dlouhodobého majetku a materiálu (ř.20+21)	19	528	801
III.1.	Tržby z prodeje dlouhodobého majetku	20	42	354
III.2.	Tržby z prodeje materiálu	21	486	447
F.	Zůstatková cena prodaného dlouhodobého majetku a materiálu (ř.23+24)	22	379	669
F.1.	Zůstatková cena prodaného dlouhodobého majetku	23		305
F.2.	Prodaný materiál	24	379	364
G.	Změna stavu rezerv a opravných položek v provozní oblasti a komplexních nákladů příštích období	25	4 899	5 124
IV.	Ostatní provozní výnosy	26	1 240	744
H.	Ostatní provozní náklady	27	1 199	1 029
V.	Převod provozních výnosů	28		
I.	Převod provozních nákladů	29		
*	Provozní výsledek hospodaření (ř.11-12-17-18+19-22-25+26-27+28-29)	30	36 767	2 194

**TERMONTA PRAHA a.s.**

 Výkaz zisku a ztráty - druhové členění (nekonsolidovaný)  
 za rok končící 31. prosincem 2012

Označ.	TEXT	číslo řádku c	Skutečnost v účet. období	
			běžném 1	minulém 2
a	b			
VI.	Tržby z prodeje cenných papírů a podílů	31		
J.	Prodané cenné papíry a podíly	32		
VII.	Výnosy z dlouhodobého finančního majetku (f.34+35+36)	33		
VII.1.	Výnosy z podílů v ovládaných osobách a v účetních jednotkách pod podstatným vlivem	34		
VII.2.	Výnosy z ostatních dlouhodobých cenných papírů a podílů	35		
VII.3.	Výnosy z ostatního dlouhodobého finančního majetku	36		
VIII.	Výnosy z krátkodobého finančního majetku	37		
K.	Náklady z finančního majetku	38		
IX.	Výnosy z přecenění cenných papírů a derivátů	39		
L.	Náklady z přecenění cenných papírů a derivátů	40		
M.	Změna stavu rezerv a opravných položek ve finanční oblasti	41		
X.	Výnosové úroky	42	16	4
N.	Nákladové úroky	43	199	248
XI.	Ostatní finanční výnosy	44		10
O.	Ostatní finanční náklady	45	309	248
XII.	Převod finančních výnosů	46		
P.	Převod finančních nákladů	47		
*	Finanční výsledek hospodaření (f.31-32+33+37-38+39-40-41+42-43+44-45+46-47)	48	- 433	- 485
Q.	Daň z příjmů za běžnou činnost (f.50+51)	49	6 894	299
Q.1.	-splatná	50	7 630	973
Q.2.	-odložená	51	- 736	- 674
**	Výsledek hospodaření za běžnou činnost (f.30+48-49)	52	29 440	1 412
XIII.	Mimořádné výnosy	53		
R.	Mimořádné náklady	54		
S.	Daň z příjmů z mimořádné činnosti (f.56+57)	55		
S.1.	-splatná	56		
S.2.	-odložená	57		
*	Mimořádný výsledek hospodaření (f.53-54-55)	58		
T.	Převod podílu na výsledku hospodaření společníkům (+/-)	59		
***	Výsledek hospodaření za účetní období (+/-) (f.52+58-59)	60	29 440	1 412
****	Výsledek hospodaření před zdaněním (f.30+48+53-54)	61	36 335	1 711

**TERMONTA PRAHA a.s.**
**Přehled o peněžních tocích (nekonsolidovaný)**  
 za rok končící 31. prosincem 2012

(v tisících Kč)

	Běž. úč. období	Min. úč. období
<b>P. Stav peněžních prostředků a peněžních ekvivalentů na začátku účetního období</b>	<b>28 240</b>	<b>3 334</b>
<b>Peněžní toky z hlavní výdělečné činnosti</b>		
Z: Účetní zisk nebo ztráta z běžné činnosti před zdaněním	36 334	1 711
A.1. Úpravy o nepeněžní operace	8 346	6 671
A.1.1. Odpisy stálých aktiv	3 256	3 298
A.1.2. Změna stavu:	4 899	5 124
A.1.2.1. goodwillu a oceňovacího rozdílu k nabytému majetku		
A.1.2.2. rezerv a opravných položek	4 899	5 124
A.1.3. Zisk(-) ztráta(+) z prodeje stálých aktiv	- 42	- 49
A.1.4. Zisk(-) ztráta(+) z prodeje cenných papírů		
A.1.5. Výnosy z dividend a podílů na zisku		
A.1.6. Vyúčtované nákladové a výnosové úroky	124	245
A.1.7. Případné úpravy o ostatní nepeněžní operace	106	53
<b>A*. Čistý peněžní tok z provozní činnosti před zdaněním, změnami pracovního kapitálu, finančními a mimořádnými položkami</b>	<b>44 680</b>	<b>10 382</b>
A.2. Změna potřeby pracovního kapitálu	- 66 535	16 248
A.2.1. Změna stavu pohledávek z provozní činnosti a aktivních účtů časového rozlišení	- 64 800	- 10 167
A.2.2. Změna stavu krátkodobých závazků z provozní činnosti a pasivních účtů časového rozlišení	21 975	10 050
A.2.3. Změna stavu zásob	- 12 710	16 365
A.2.4. Změna stavu finančního majetku, který není zahrnut do peněžních prostředků		
<b>A.** Čistý peněžní tok z provozní činnosti před zdaněním, finančními a mimořádnými položkami</b>	<b>- 10 855</b>	<b>26 630</b>
A.3. Zaplacené úroky s výjimkou kapitalizovaných úroků	- 139	- 249
A.4. Přijaté úroky	15	4
A.5. Zaplacené daň z příjmů za běžnou činnost a doměrky daně za minulé období	- 1 070	2 261
A.6. Příjmy a výdaje spojené s mimořádnými účetními případy		
A.7. Přijaté dividendy a podíly na zisku		
<b>A.*** Čistý peněžní tok z provozní činnosti</b>	<b>- 12 049</b>	<b>28 646</b>
<b>Peněžní toky z investiční činnosti</b>		
B.1. Nabytí stálých aktiv	- 3 992	- 1 119
B.1.1. Nabytí dlouhodobého hmotného majetku	- 3 992	- 1 110
B.1.2. Nabytí dlouhodobého nehmotného majetku		
B.1.3. Nabytí dlouhodobého finančního majetku		
B.2. Příjmy z prodeje stálých aktiv	42	354
B.2.1. Příjmy z prodeje dlouhodobého hmotného a nehmotného majetku	42	354
B.2.2. Příjmy z prodeje dlouhodobého finančního majetku		
B.3. Půjčky a úvěry spřízněným osobám		
<b>B.*** Čistý peněžní tok vztahující se k investiční činnosti</b>	<b>- 3 950</b>	<b>- 765</b>
<b>Peněžní toky z finančních činností</b>		
C.1. Změna stavu dlouhodobých, popř. krátkodobých závazků z finanční oblasti		
C.2. Dopady změn vlastního kapitálu na peněžní prostředky	- 246	- 2 975
C.2.1. Zvýšení základního kapitálu, emisního ážia event. rezervního fondu		
C.2.2. Vyplacení podílů na vlastním kapitálu společníkům		
C.2.3. Další vklady peněžních prostředků společníků a akcionářů		
C.2.4. Úhrada ztráty společnosti		
C.2.5. Platby z fondů tvořených ze zisku	- 246	- 248
C.2.6. Vyplacené dividendy nebo podíly na zisku včetně zaplacené srážkové daně a tantiémy		- 2 727
<b>C.*** Čistý peněžní tok vztahující se k finanční činnosti</b>	<b>- 246</b>	<b>- 2 975</b>
<b>F. Čistě zvýšení nebo snížení peněžních prostředků</b>	<b>- 16 245</b>	<b>24 906</b>
<b>R. Stav peněžních prostředků a peněžních ekvivalentů na konci účetního období</b>	<b>11 995</b>	<b>28 240</b>

# TERMONTA PRAHA a.s.

Příloha účetní závěrky (nekonolidovaná)

Rok končící 31. prosincem 2012

(v tisících Kč)

---

## 1. Charakteristika a hlavní aktivity

### *Vznik a charakteristika společnosti*

TERMONTA PRAHA a.s. vznikla 14. ledna 1993 zápisem do Obchodního rejstříku Obvodního soudu pro Prahu 1. Jedíným zakladatelem a akcionářem je Pražská teplotrenská a.s.

### *Hlavním předmětem podnikání společnosti je:*

- Provádění staveb včetně jejich změn, udržovacích prací na nich a jejich odstraňování
- Výroba, montáž, opravy, rekonstrukce, revize a zkoušky vyhrazených tlakových zařízení, kotlů a tlakových nádob, periodické zkoušky nádob na plyny
- Koupě zboží za účelem jeho dalšího prodeje a prodej (vyjma zboží uvedeného v příloze zákona č. 455/91 Sb. a zboží tímto zákonem vyloučeného)
- Zprostředkovatelská činnost v oblasti teplotrenství
- Topenářství
- Výroba kovových konstrukcí, kotlů, těles a kontejnerů
- Výroba strojů a zařízení pro všeobecné účely

### *Sídlo společnosti*

Třebohostická 46/11  
100 00 Praha 10  
Česká republika

### *Identifikační číslo*

471 16 234

### *Členové představenstva a dozorčí rady k 31. prosinci 2012*

#### *Členové představenstva*

Ing. Roman Koranda, předseda  
Ing. Radim Kotlář, člen  
Ing. Tomáš Mareček, člen  
Bc. Jiří Nonfried, člen

#### *Členové dozorčí rady*

Ing. Ladislav Moravec, předseda  
Ing. Pavel Hypius, člen  
Ing. Jiří Mach, člen  
Ing. František Čupr, člen  
Jiří Hlubuček, člen  
Ing. Radim Horák, člen

## **TERMONTA PRAHA a.s.**

**Příloha účetní závěrky (neconsolidovaná)**

Rok končící 31. prosincem 2012  
(v tisících Kč)

---

### *Změny v obchodním rejstříku*

V roce 2012 byly provedeny následující změny v představenstvu společnosti:

Dne 28. února 2012 se stal místopředsdou představenstva Ing. Radim Kotlář, který do této doby byl členem představenstva. Tato změna byla zapsána do obchodního rejstříku 31. října 2012.

Dne 9. října 2012 skončilo členství v dozorčí radě pí. Ivaně Mičechové a novým členem byl zvolen Ing. Radim Horák. Tyto změny nebyly ještě zapsány do obchodního rejstříku.

### *Organizační struktura*

Společnost se člení na výrobní úseky Praha stavební, Praha strojní, Mělník, Východ a Západ. Dále má společnost úsek ředitele, finančně-správní úsek a obchodní oddělení.

# TERMONTA PRAHA a.s.

Příloha účetní závěrky (neconsolidovaná)

Rok končící 31. prosincem 2012  
(v tisících Kč)

## 2. Zásadní účetní postupy používané společností

### (a) Dlouhodobý hmotný a nehmotný majetek

Dlouhodobý hmotný a nehmotný majetek je evidován v pořizovací ceně. Dlouhodobý hmotný majetek v pořizovací ceně do 5 tis. Kč není vykazován v rozvaze a je účtován do nákladů v roce jeho pořízení. Dlouhodobý nehmotný majetek v pořizovací ceně do 60 tis. Kč je účtován do nákladů v roce jeho pořízení.

Ocenění dlouhodobého majetku vlastní výroby zahrnuje přímé náklady, tj. přímý materiál, přímé mzdy, náklady na sociální a zdravotní pojištění, náklady na subdodávky a výrobní režii.

V následující tabulce jsou uvedeny metody a doby odpisování podle skupin majetku:

Majetek	Metoda	Doba odpisování
Budovy	lineární	30 až 50 let
Stroje a přístroje	lineární	3 až 15 let
Automobily	lineární	4 až 10 let
Software	lineární	36 měsíců
Dlouhodobý hmotný majetek v ceně 5-40 tis. Kč	lineární	12 měsíců

Technická zhodnocení na najatém hmotném majetku jsou odpisována lineární metodou po dobu trvání nájemní smlouvy nebo po dobu odhadované životnosti, a to vždy po tu, která je kratší.

### (b) Zásoby

Materiál a zboží jsou účtovány v pořizovacích cenách. Pořizovací cena zahrnuje cenu pořízení, celní poplatky, skladovací poplatky při dopravě a další výdaje s pořízením související. Z vnitropodnikových služeb souvisejících s pořizováním zásob se do pořizovací ceny aktivuje přepravné. Úbytek materiálu je oceňován metodou váženého aritmetického průměru.

Nedokončená výroba a hotové výrobky jsou oceňovány vlastními náklady, které zahrnují cenu materiálu, práce a proporcionální část výrobních režijních nákladů podle stavu rozpracovanosti.

### (c) Stanovení opravných položek a rezerv

#### *Pohledávky*

Společnost stanoví opravné položky k pochybným pohledávkám na základě vlastní analýzy platební schopnosti svých zákazníků.

#### *Zásoby*

Opravné položky jsou vytvářeny v případech, kdy ocenění použité v účetnictví je přechodně vyšší než prodejní cena zásob snížená o náklady spojené s prodejem.

# TERMONTA PRAHA a.s.

Příloha účetní závěrky (neconsolidovaná)

Rok končící 31. prosincem 2012  
(v tisících Kč)

---

## *Rezervy*

Rezervy jsou vytvářeny k pokrytí budoucích rizik a výdajů, u nichž je znám účel, je pravděpodobné, že nastanou, avšak není jistá částka nebo datum, v němž budou plněny.

Společnost tvoří rezervy na garanční opravy na zakázky, které byly v daném roce dokončené, jejichž celková cena bez DPH je 1 mil. Kč a vyšší, přičemž délka záruky stanovená ve smlouvě je více jak 12 měsíců. Podle výše stanovených kritérií a s přihlédnutím k charakteru zakázky (dodávka materiálu, pouze montáž, kompletovaná zakázka), délce záruky (obvyklá délka je 24 – 60 měsíců) a složitosti zakázky a z ní vyplývající pravděpodobnosti výskytu závady stanovuje vedoucí finančního úseku ve spolupráci s vedoucími výrobních úseků konkrétní výši rezervy v rozmezí od 0,1% p.a. do 0,7% p.a. pro rok 2012 (od 0,3% p.a. do 1,2% p.a. pro rok 2011 a dřívější). Kalkulované částky se každoročně revidují tak, aby v co nejvyšší míře odpovídaly možnému riziku.

Dále společnost vytváří rezervy na dodatečné náklady na dokončení již vyfakturovaných zakázek. Výše rezervy se stanovuje na základě kvalifikovaného odhadu vedoucích jednotlivých výrobních úseků. Jedná se zejména o terénní úpravy, které nemohly být provedeny (např. z důvodů klimatických) nebo odstranění drobných vad a nedodělků, které nebrání předání díla.

Rezerva na ztráty je společností tvořena z důvodu nejistého výsledku soudního sporu s dodavatelem.

Rezerva na nevybranou dovolenou je k rozvahovému dni tvořena na základě analýzy nevybrané dovolené za dané účetní období a průměrných mzdových nákladů včetně nákladů na sociální zabezpečení a zdravotní pojištění dle jednotlivých zaměstnanců.

Další rezervou je rezerva na roční manažerské odměny včetně odvodů z těchto odměn.

Rezervu na daň z příjmů vytváří společnost vzhledem k tomu, že okamžik sestavení účetní závěrky předchází okamžiku stanovení výše daňové povinnosti. V následujícím účetním období společnost rezervu rozpustí a zaúčtuje zjištěnou daňovou povinnost.

V rozvaze je rezerva na daň z příjmů snížena o zaplacené zálohy na daň z příjmů, případná výsledná pohledávka je vykázána v položce Stát-daňové pohledávky.

## (d) Přepočty cizích měn

Účetní operace v cizích měnách prováděné během roku jsou účtovány denním kurzem České národní banky.

Aktiva a pasiva v zahraniční měně jsou k rozvahovému dni přepočítávána podle kurzu devizového trhu vyhlášeného ČNB. Nerealizované kurzové zisky a ztráty jsou zachyceny ve výsledku hospodaření.



## **TERMONTA PRAHA a.s.**

**Příloha účetní závěrky (neconsolidovaná)**

Rok končící 31. prosincem 2012

(v tisících Kč)

---

(e) **Najatý majetek**

Společnost má majetek najatý formou finančního leasingu. Finančním leasingem se rozumí pořízení dlouhodobého hmotného majetku způsobem, při kterém se po uplynutí nebo v průběhu sjednané doby úplatného užívání majetku uživatelem převádí vlastnictví majetku z vlastníka na uživatele a uživatel do převodu vlastnictví hradí platby za nabytí v rámci nákladů.

Navýšená první splátka finančního leasingu je časově rozlišena a rozpouštěna po dobu pronájmu do nákladů. Technické zhodnocení se odpisuje v průběhu nájmu. Po převzetí najatého majetku do vlastnictví nájemce se pořizovací cena technického zhodnocení zvýší o ocenění převzatého majetku a pokračuje se v odpisování z takto zvýšené pořizovací ceny.

(f) **Daň z příjmů**

Daň z příjmů za dané období se skládá ze splatné daně a ze změny stavu v odložené dani.

Splatná daň zahrnuje odhad daně vypočtený z daňového základu s použitím daňové sazby platné v poslední den účetního období a veškeré doměrky a vratky za minulá období.

Odložená daň vychází z veškerých dočasných rozdílů mezi účetní a daňovou hodnotou aktiv a pasiv, případně dalších dočasných rozdílů, s použitím očekávané daňové sazby platné pro období, ve kterém budou daňový závazek nebo pohledávka uplatněny.

O odložené daňové pohledávce se účtuje pouze tehdy, je-li pravděpodobné, že bude v následujících účetních obdobích uplatněna.

(g) **Závazky, úvěry a finanční výpomoci**

Společnost klasifikuje část dlouhodobých závazků, bankovních úvěrů a finančních výpomocí, jejichž doba splatnosti je kratší než jeden rok vzhledem k rozvahovému dni, jako krátkodobé.

Výpůjční náklady jsou zaúčtovány do výkazu zisku a ztráty v období, v němž vznikají.

(h) **Složky peněžních prostředků a peněžních ekvivalentů**

Pro účely sestavení přehledu o peněžních tocích jsou peněžní prostředky a peněžní ekvivalenty definovány tak, že zahrnují peníze v pokladně, peníze na cestě, peníze na bankovních účtech a další finanční aktiva, jejichž ocenění může být spolehlivě určeno a které mohou být snadno přeměněny v peněžní prostředky.

# TERMONTA PRAHA a.s.

Příloha účetní závěrky (neconsolidovaná)

Rok končící 31. prosincem 2012  
(v tisících Kč)

## 3. Dlouhodobý majetek

### (a) Dlouhodobý nehmotný majetek

	Software
<b>Pořizovací cena</b>	
Zůstatek k 1. 1. 2012	1 041
Úbytky	-57
Zůstatek k 31. 12. 2012	984
<b>Oprávký</b>	
Zůstatek k 1. 1. 2012	1 041
Úbytky	-57
Zůstatek k 31. 12. 2012	984
<b>Zůstatková hodnota 1. 1. 2012</b>	--
<b>Zůstatková hodnota 31. 12. 2012</b>	--

### (b) Dlouhodobý hmotný majetek

	Pozemky	Stavby	Dopravní prostředky, stroje a zařízení	Porosty	Jiný DHM	Nedok. hmotný majetek	Zálohy	Celkem
<b>Pořizovací cena</b>								
Zůstatek k 1. 1. 2012	6 016	43 541	32 223	4	346	437	--	82 567
Přirůstky	--	--	3 992	--	--	--	--	3 992
Úbytky	--	--	-821	--	--	--	--	-821
Zůstatek k 31. 12. 2012	6 016	43 541	35 394	4	346	437	--	85 738
<b>Oprávký</b>								
Zůstatek k 1. 1. 2012	--	12 863	22 421	--	337	--	--	35 621
Odpisy	--	911	2 339	--	6	--	--	3 256
Oprávký k úbytkům	--	--	-821	--	--	--	--	-821
Zůstatek k 31. 12. 2012	--	13 774	23 939	--	343	--	--	38 056
<b>Zůst. hodn. 1. 1. 2012</b>	6 016	30 678	9 802	4	9	437	--	46 946
<b>Zůst. hodn. 31. 12. 2012</b>	6 016	29 767	11 455	4	3	437	--	47 682

## 4. Dlouhodobý hmotný a nehmotný majetek nevykázaný v rozvaze

V souladu s účetními postupy, popsány v bodě 2(a), účtovala společnost část dlouhodobého hmotného majetku do nákladů v roce jeho pořízení. Celková kumulovaná pořizovací cena tohoto dlouhodobého hmotného majetku, který je ještě v používání, je následující:

	Zůstatek k 31. 12.	
	2012	2011
Dlouhodobý hmotný majetek	4 738	4 813

# TERMONTA PRAHA a.s.

## Příloha účetní závěrky (nekonsolidovaná)

Rok končící 31. prosincem 2012

(v tisících Kč)

### 5. Zásoby

Zásoba materiálu činí 23 893 tis. Kč (2011 – 18 945 tis. Kč), přičemž převážnou část představují náhradní díly na skladě výrobního úseku Mělník ve výši 17 243 tis. Kč (2011 – 15 631 tis. Kč). Opravná položka k materiálu činí 1 086 tis. Kč (2011 – 1 377 tis. Kč). Tato opravná položka se vztahuje jak k materiálu na skladě výrobního úseku Mělník, tak skladu pražských středisek.

Nedokončená výroba činí 16 651 tis. Kč (2011 – 9 084 tis. Kč). K nedokončené výrobě byla vytvořena účetní opravná položka ve výši 1 787 tis. Kč (2011 – 624 tis. Kč).

### 6. Pohledávky a závazky z obchodních vztahů

- (a) Krátkodobé pohledávky z obchodních vztahů činí 107 361 tis. Kč (2011 – 46 480 tis. Kč). Společnost má vytvořenou opravnou položku k pohledávkám ve výši 6 961 tis. Kč (2011 – 6 623 tis. Kč). Společnost eviduje pohledávky po splatnosti ve výši 7 465 tis. Kč (2011 – 9 865 tis. Kč).

Zvýšení krátkodobých pohledávek z obchodních vztahů je způsobeno vyššími tržbami a dokončením mnoha projektů na konci roku 2012.

- (b) Krátkodobé závazky z obchodních vztahů činí 49 266 tis. Kč (2011 – 28 534 tis. Kč). Závazky po lhůtě splatnosti činí 5 973 tis. Kč (2011 – 0 tis. Kč).

Zvýšení krátkodobých závazků z obchodních vztahů je způsobeno vyššími tržbami a dokončením mnoha projektů na konci roku 2012.

### 7. Opravné položky

	Opravná položka k materiálu	Opravná položka k nedok. výrobě	Opravná položka k pohledávkám	Celkem
Zůstatek k 1.1.2012	1 377	624	6 623	8 624
Tvorba	--	1 787	338	2 125
Rozpuštění/použití	-291	-624	--	-915
Zůstatek k 31.12.2012	1 086	1 787	6 961	9 834

### 8. Základní kapitál

Základní kapitál společnosti je tvořen 39 970 ks akcií na majitele o jmenovité hodnotě 1 000 Kč. V průběhu roku 2012 nedošlo k změnám základního kapitálu.

## TERMONTA PRAHA a.s.

Příloha účetní závěrky (nekonsolidovaná)

Rok končící 31. prosincem 2012  
(v tisících Kč)

### 9. Přehled o změnách vlastního kapitálu

	Základní kapitál	Zisk běžného období	Nerozdělený zisk	Zákonný rezervní fond	Sociál. fond	Celkem
Zůstatek k 1.1.2012	39 970	1 412	47 116	5 198	393	94 089
Přiděly fondům	--	-1 412	1 192	70	150	--
Čerpání fondů	--	--	--	--	-246	-246
Zisk za rok 2012	--	29 440	--	--	--	29 440
Zůstatek k 31.12.2012	39 970	29 440	48 308	5 268	297	123 283

K datu sestavení účetní závěrky společnost nerozhodla o rozdělení zisku za rok 2012.

### 10. Rezervy

	Rezerva na garanční opravy	Rezerva na ztráty	Rezerva na nedokončené zakázky	Rezerva na nevybranou dovolenou	Rezerva na daň z příjmů	Rezerva na roční odměny	Rezervy ostatní	Celkem
Zůstatek k 1.1.2012	2 156	2 000	635	1 525	584	--	--	6 900
Tvorba	1 076	--	1 255	1 836	7 630	2 291	200	14 288
Čerpání	--	--	-633	--	-584	--	--	-1 217
Zaplacené zálohy na daň z příjmů	--	--	--	--	-486	--	--	-486
Rozpuštění	-809	--	-2	-1 525	--	--	--	-2 336
Zůstatek k 31.12.2012	2 423	2 000	1 255	1 836	7 144	2 291	200	17 149

### 11. Informace o výrobním sortimentu

Společnost se zabývá opravami a údržbou, modernizacemi a výstavbou nových tepelných zařízení, zejména tepelných sítí, předávacích stanic a blokových kotlen, strojoven a kotlen a dalších energetických zařízení.

Struktura tržeb z běžné činnosti:

	2012	2011
Tržby z prodeje služeb:		
Údržba vybraných zařízení Pražské teplárenské a.s.	130 426	79 934
Údržba vybraných zařízení Energotransu, a.s.	64 547	73 518
Výstavba a opravy tepelných sítí a výměňkových stanic	176 135	75 259
Ostatní zakázky	47 498	74 315
Ostatní služby	4 758	2 514
Celkem	423 364	305 540

# TERMONTA PRAHA a.s.

## Příloha účetní závěrky (nekonsolidovaná)

Rok končící 31. prosincem 2012  
(v tisících Kč)

### 12. Informace o spřízněných osobách

#### (a) Pohledávky a závazky z obchodních vztahů

V pohledávkách a závazcích, popsanych v bodě 6, jsou obsaženy i následující zůstatky účtů týkající se vztahů k podnikům ve skupině:

	Pohledávky k 31.12.		Závazky k 31.12.	
	2012	2011	2012	2011
Pražská teplárenská a.s.	78 227	15 358	309	135
Elektrárny Opatovice, a.s.	506	1 462	68	63
Energotrans, a.s. *	--	8 886	--	96
AISE s.r.o.	3 860	--	12 987	7 165
EOP & HOKA s.r.o.	--	--	2	4
<b>Celkem</b>	<b>82 593</b>	<b>25 706</b>	<b>13 366</b>	<b>7 463</b>

\* Společnost Energotrans, a.s. není od 28. června 2012 spřízněnou stranou.

#### (b) Transakce se spřízněnými osobami

	Tržby za rok		Nákupy za rok	
	2012	2011	2012	2011
Pražská teplárenská a.s.	307 138	141 628	3 295	1 844
Elektrárny Opatovice, a.s.	8 419	14 669	568	525
Energotrans, a.s. *	21 718	84 645	342	711
Teplo Neratovice, spol. s r.o.	2 139	38	--	--
AISE s.r.o.	3 887	--	11 375	5 971
EOP & HOKA s.r.o.	--	--	32	24
VAHO s.r.o.	--	--	2	--
EMG Energo s.r.o.	422	--	--	--
Pížeňská energetika a.s.	3 556	--	--	--
United Energy a.s.	1 095	--	--	--
SES Bohemia Engineering a.s.	3 841	--	8 165	--
<b>Celkem</b>	<b>352 215</b>	<b>240 980</b>	<b>23 779</b>	<b>9 075</b>

\* Společnost Energotrans, a.s. není od 28. června 2012 spřízněnou stranou.

#### (c) Faktický koncern

Společnost nemá s jediným akcionářem, společností Pražská teplárenská a.s., uzavřenu ovládací smlouvu. Zpráva o vzájemných vztazích bude součástí výroční zprávy.

## TERMONTA PRAHA a.s.

Příloha účetní závěrky (nekonolidovaná)

Rok končící 31. prosincem 2012  
(v tisících Kč)

### 13. Zaměstnanci a vedoucí pracovníci

Průměrný počet zaměstnanců a vedoucích pracovníků a osobní náklady za rok 2012 a 2011.

2012			Náklady na sociální zabezpečení a zdravotní pojištění	Sociální náklady
	Počet zaměstnanců	Mzdové náklady		
Zaměstnanci	167	53 654	18 751	3 135
Vedoucí pracovníci	6	5 579	2 006	71
<b>Celkem</b>	<b>173</b>	<b>59 233</b>	<b>20 757</b>	<b>3 206</b>

2011			Náklady na sociální zabezpečení a zdravotní pojištění	Sociální náklady
	Počet zaměstnanců	Mzdové náklady		
Zaměstnanci	161	52 241	17 772	3 058
Vedoucí pracovníci	6	6 720	2 284	27
<b>Celkem</b>	<b>167</b>	<b>58 961</b>	<b>20 056</b>	<b>3 085</b>

### 14. Závazky ze sociálního zabezpečení a zdravotního pojištění

Závazky ze sociálního zabezpečení, zdravotního pojištění a penzijního připojištění činí 2 409 tis. Kč (2011 – 2 359 tis. Kč). Žádné z těchto závazků nejsou po lhůtě splatnosti.

### 15. Stát – daňové závazky a dotace

Daňové závazky činí 664 tis. Kč (2011 – 3 397 tis. Kč). Z této částky jsou 648 tis. Kč (2011 – 652 tis. Kč) závazky daně z příjmů fyzických osob a 16 tis. Kč (2011 – 16 tis. Kč) závazky ze silniční daně. Žádné z těchto závazků nejsou po lhůtě splatnosti. Z titulu nadměrného odpočtu daně z přidané hodnoty vznikla společností daňová pohledávka ve výši 3 485 tis. Kč (2011 daňový závazek – 2 729 tis. Kč)

### 16. Odměny členům statutárních a dozorčích orgánů

V průběhu roku 2012 obdrželi členové představenstva a dozorčí rady společnosti odměny v úhrnné výši 1 733 Kč (2011 – 1 728 tis. Kč).

### 17. Daň z příjmů

#### (a) Splatná

Splatná daň z příjmů zahrnuje odhad daně za zdaňovací období 2012 ve výši 7 630 tis. Kč (2011 – 973 tis. Kč).

## TERMONTA PRAHA a.s.

Příloha účetní závěrky (nekonolidovaná)

Rok končící 31. prosincem 2012  
(v tisících Kč)

### (b) Odložená

Vykázané odložené daňové pohledávky a závazky:

	Pohledávky		Závazky		Rozdíl	
	2012	2011	2012	2011	2012	2011
Dlouhodobý hmotný majetek	--	--	-2 877	-2 775	-2 877	-2 775
Zásoby	546	380	--	--	546	380
Rezervy	1 902	1 200	--	--	1 902	1 200
Pohledávky	38	--	--	--	38	--
Dohadné položky	--	68	--	--	--	68
Odložená daňová pohledávka(+)/závazek(-)	2 486	1 648	-2 877	-2 775	-391	-1 127

V souladu s účetními postupy uvedenými v bodě 2 (f) byla pro výpočet odložené daně použita daňová sazba 19 %.

## 18. Nájmy

### (a) Finanční

Společnost je zavázána platit leasingové splátky za finanční leasing dopravních prostředků a pracovních strojů takto:

2012	Leasingové splátky celkem	Zaplaceno k 31.12.2012	Splatné do 1 roku	Splatné v následujících letech
Nákladní automobily a pracovní stroje	2 799	2 390	369	40
Osobní automobily	3 484	3 221	263	--
<b>Celkem</b>	<b>6 283</b>	<b>5 611</b>	<b>632</b>	<b>40</b>
2011	Leasingové splátky celkem	Zaplaceno k 31.12.2011	Splatné do 1 roku	Splatné v následujících letech
Nákladní automobily a pracovní stroje	2 918	2 034	475	409
Osobní automobily	3 650	2 719	668	263
<b>Celkem</b>	<b>6 568</b>	<b>4 753</b>	<b>1 143</b>	<b>672</b>

### (b) Operativní

Společnost má najaty kanceláře, sklady a dílny na dobu neurčitou s výpovědní lhůtou 3-6 měsíců. Celkové roční náklady týkající se tohoto nájmu v roce 2012 činily 2 301 tis. Kč (2011 – 2 222 tis. Kč).

## TERMONTA PRAHA a.s.

Příloha účetní závěrky (nekonsolidovaná)

Rok končící 31. prosincem 2012  
(v tisících Kč)

---

### 19. Bankovní úvěry a finanční výpomoci

K 31. prosinci 2012 společnost nečerpala žádný bankovní úvěr (2011 – 0 Kč).

Celkový úvěrový rámec u bankovních institucí činil k 31. prosinci 2012 55 000 tis. Kč (2011 – 45 000 tis. Kč). Tento úvěr je zajištěn zástavou nemovitostí v zůstatkové hodnotě 30 793 tis. Kč (2011 – 31 558 tis. Kč).

### 20. Ekonomická závislost

Společnost je ekonomicky a provozně závislá na mateřské společnosti Pražská teplotrenská a.s.

### 21. Významná následná událost

V roce 2013 skončilo členství v dozorčí radě Ing. Jiřímu Machovi a novým členem byl zvolen Ing. Jiří Špitálník, CSc.

Kromě výše uvedeného nejsou vedení společnosti k datu sestavení účetní závěrky známy žádné jiné významné následné události, které by ovlivnily účetní závěrku k 31. prosinci 2012.

<p>Sestaveno dne: 19. února 2013</p>	<p>Podpis statutárního orgánu</p> <div style="display: flex; justify-content: space-around; align-items: center;"><div data-bbox="649 1564 885 1740"><p>Ing. Roman Korenda předseda představenstva</p></div><div data-bbox="950 1564 1209 1740"><p>Ing. Radim Kouřil místopředseda představenstva</p></div></div>
--	--